



terza edizione Bilancio di sostenibilità 2023

Bilancio di sostenibilità 2023

Terza edizione



**FUTURA
LINE SPA**



**FUTURA
LINE SPA**

www.futuralesrl.it



FUTURA LINE SPA



**Utile e sostenibile:
Il nostro modo
di fare impresa.**

**Utile e sostenibile:
Il nostro modo
di fare impresa.**



Gruppo Futura Line: CSR 2023

Il Gruppo

Lettera del Presidente del Gruppo Futura Line	10
Gruppo Futura Line: CSR 2023	12
Perimetro del report e framework di riferimento	13
Processo di redazione e assurance	13
Modalità di calcolo delle emissioni climalteranti	15
Modalità di conteggio del personale	16
Rendicontazione quantitativa ed indici di intensità di Gruppo	16

Il Gruppo Futura Line	18
Le aziende del Gruppo	20
Il Gruppo Futura Line in cifre	24

02

Produzioni

03

Il nostro modello di sviluppo sostenibile

04

Impatti Economici

05

Impatti Ambientali

Prodotti e marchi del Gruppo Futura Line	28
Il ciclo di produzione dei prodotti tissue	32
Certificazioni Gruppo Futura Line	35

Analisi di materialità	38
La matrice di materialità	39
Gli Stakeholder del Gruppo Futura Line	43
Il processo di coinvolgimento degli stakeholder	43
La strategia di sostenibilità	46
Aree di intervento: monitoraggio KPIs 2022 vs 2023	48

Catena di fornitura	52
Determinazione e Distribuzione del Valore Economico Generato (EVG&D)	53
Concorrenza	55

Energia	58
Emissioni	59
Le Dichiarazioni Ambientali di Prodotto (EPD)	60
EPD S-P 2079 – ARIETE SRL	62
EPD S-P 2144 – FUTURA LINE SRL	62
Materiali e biodiversità	63
Consumi idrici	64
Generazione rifiuti	65

06

Impatti Sociali

Risorse umane	70
Organico del Gruppo	71
Composizione organico	72
Assunzioni e cessazioni	73
Rapporti retributivi	74
Formazione	75
Salute e sicurezza	76
Salute e sicurezza dei consumatori	77

07

Comunicazione e Marketing

Comunicazione e Marketing	80
Comunità	82
Tutela della privacy	83

08

Governance

Struttura e composizione della Governance aziendale	86
Il Modello di Organizzazione, Gestione e Controllo ex D.Lgs: 231/2001 di Futura Line Industry	88
Struttura del Modello 231	88
Finalità del Modello 231	88
Modalità di Attuazione del Modello 231	89
Whistleblowing	90
Codice Etico	91
Partecipazione ad Associazioni di Categoria	92
Il sistema di governance della sostenibilità	93

Indice dei contenuti GRI

Indice dei contenuti GRI	94
--------------------------	----

Lettera del presidente del Gruppo Futura Line.

Gentili Stakeholder, sono lieto di presentare il terzo Bilancio di Sostenibilità del Gruppo Futura Line Industries, redatto secondo le linee guida GRI. Questo documento è il frutto di un impegno continuo che vede la sostenibilità come parte integrante del nostro modello di business, non solo in risposta alle normative, ma come scelta strategica per garantire valore e crescita a lungo termine per tutte le nostre parti interessate.

Nel corso del 2023 abbiamo intrapreso una serie di iniziative finalizzate a migliorare l'impatto ambientale, sociale ed economico delle nostre attività. La sostenibilità non è solo un concetto astratto per il nostro Gruppo; è il fondamento di una cultura aziendale che valorizza la trasparenza, la responsabilità e l'innovazione. Ogni azione, ogni progetto e ogni investimento vengono orientati verso il rispetto dell'ambiente, il benessere delle persone e il valore condiviso per la comunità in cui operiamo. Siamo fermamente convinti che la prosperità aziendale sia inscindibile dal rispetto delle risorse naturali e dall'impegno verso le generazioni future. Nel 2023, ci siamo impegnati a perseguire obiettivi chiari, misurabili e trasparenti per quanto riguarda la riduzione delle emissioni di CO₂, l'ottimizzazione dei consumi energetici e l'incremento dell'utilizzo di materiali sostenibili e riciclabili nei nostri processi produttivi.

Ma la sostenibilità per noi significa anche valorizzare le persone. Abbiamo investito nel miglioramento delle condizioni di lavoro, puntando a offrire un ambiente sicuro, inclusivo e rispettoso dei diritti di tutti i nostri collaboratori.

Un altro punto fondamentale del nostro impegno è la creazione di valore per la comunità. Collaboriamo attivamente con le autorità locali e le organizzazioni del territorio per sviluppare progetti sociali che contribuiscano alla crescita sostenibile delle aree in cui operiamo. Siamo inoltre sostenitori dello sviluppo delle giovani generazioni, incentivando la partecipazione a programmi di formazione e il supporto a iniziative di responsabilità sociale.

I traguardi raggiunti sono motivo di orgoglio, ma rappresentano anche uno stimolo a fare di più. Guardiamo al futuro con determinazione, consapevoli che la strada della sostenibilità è un percorso continuo che richiede costanza, visione e un'attenzione crescente verso il cambiamento. In questo percorso, il ruolo di tutti voi è cruciale. I risultati che presentiamo in questo bilancio sono stati possibili grazie al lavoro di squadra, al sostegno dei nostri partner, alla fiducia dei nostri clienti e alla dedizione dei nostri dipendenti. Siamo grati a tutti coloro che hanno contribuito al nostro successo, condividendo con noi il desiderio di creare un mondo più sostenibile.

Concludo quindi invitandovi a scoprire in questo Bilancio di Sostenibilità 2023 i risultati delle nostre azioni, le sfide affrontate e i nuovi obiettivi che ci poniamo per l'avvenire. Grazie per il vostro continuo supporto e per la fiducia che ci dimostrare. Insieme, possiamo costruire un domani più responsabile e sostenibile.

Liberato Nocerino
Presidente Gruppo Futura Line



Gruppo Futura Line: CSR 2023

Nota metodologica

Dichiarazione d'uso

Il Gruppo Futura Line ha riportato le informazioni citate nell'indice dei contenuti GRI per il periodo dal 1 gennaio al 31 dicembre 2023 "with reference" ai GRI Standards 2021

GRI 1 utilizzato

GRI 1: Foundation 2021

2-1 Dati Aziendali

FUTURA LINE SPA
Calata San Marco, 1380133 - Napoli
P.Iva/CF 04847850635

Data di approvazione

18 dicembre 2024

Data di pubblicazione

febbraio 2025

Formati del documento

PDF scaricabile dal sito aziendale

2-2 Perimetro di rendicontazione

Il perimetro delle informazioni e dei dati economici contenuti all'interno del CSR report è il medesimo del Bilancio Consolidato del Gruppo Futura Line. Per una panoramica completa delle performance aziendali, il presente report è da consultare congiuntamente alla serie completa dei Bilanci annuali di Gruppo

2-3 Ciclo di rendicontazione

annuale

2-5 External assurance

Il CSR Report è stato sottoposto ad attività di revisione limitata da parte di società terza indipendente, utilizzando come standard professionale di riferimento il principio "International Standard on Assurance Engagements 3000 Revised – Assurance Engagements other than Audits or Reviews of Historical Financial Information" ("ISAE 3000"), emanato dall'International Auditing and Assurance Standards Board. L'incarico è finalizzato ad esprimere una conclusione circa la conformità del Bilancio di Sostenibilità ai "Global Reporting Iniziative Sustainability Reporting Standards" definiti dal GRI - Global Reporting Iniziative ("GRI Standards").

Contatti

info@flisrl.it

Perimetro del report e framework di riferimento

Questo Bilancio di Sostenibilità fornisce una descrizione dettagliata delle performance economiche, ambientali, sociali e finanziarie di Futura Line Spa per l'anno 2023, in relazione alle sue attività operative.

Futura Line Spa pubblica annualmente il Bilancio di Sostenibilità al fine di rendicontare e divulgare in modo trasparente performance, politiche, obiettivi e risultati del suo modello di sviluppo sostenibile. Il Bilancio è stato redatto in linea con l'opzione "with reference" dei GRI Standards 2021.

Il contenuto del presente documento è stato definito tenendo conto dell'inclusione degli stakeholders individuati, del contesto di sostenibilità, degli aspetti considerati materiali e della completezza dei dati ed informazioni forniti.

Tutti i dati contenuti nella presente relazione derivano dal sistema contabile, gestionale ed operativo di Futura Line Spa e sono stati oggetto di revisione da parte delle singole direzioni aziendali.

Le informazioni contenute nel documento si riferiscono alle società partecipate dal Gruppo Futura Line Spa:

1. Ariete Srl: Via Gino Palumbo, 37 – 84013 – Cava de' Tirreni (SA) – ITALIA

2. Futura Line Industry Srl: Zona Industriale - 81025 – Marcianise (CE) – Italia

L'analisi di materialità e la relativa matrice sono stati esaminati dalla Direzione Generale e dal Presidente del Gruppo Futura Line Spa.

Il presente Bilancio di Sostenibilità nella sua versione definitiva è stato approvato dalla Presidenza del Gruppo nel dicembre del 2024.

Nei capitoli a seguire si farà riferimento al presente documento sia come CSR Report che come Bilancio di Sostenibilità, dovendosi intendere entrambe le denominazioni come sinonimi e perfettamente intercambiabili.

Processo di redazione

Il processo di rendicontazione e monitoraggio dei Key Performance Indicators (KPI) rilevanti per la sostenibilità coinvolge la Capo Gruppo per quanto attiene le tematiche trasversali e tutte le Società incluse nel perimetro di consolidamento del Gruppo. All'interno delle strutture coinvolte sono stati individuati i responsabili della raccolta e verifica dei dati necessari alla elaborazione dei KPI di competenza.

Il consolidamento dei risultati avviene a cura del Responsabile Sviluppo Organizzativo al quale l'Amministratore del Gruppo ha affidato il coordinamento dell'intero processo di raccolta ed elaborazione degli indicatori quantitativi, nonché la predisposizione del CSR Report in collaborazione con Società di Consulenza specializzata.

Il CSR Report viene sottoposto all'analisi e alla valutazione del Presidente del Gruppo ed approvato dal Consiglio di amministrazione delle società partecipate. Al fine di garantire una governance

adeguata dell'intero processo di sostenibilità, il Gruppo prevede la nomina di un CSR manager e l'istituzione del Comitato Controllo Rischi e Sostenibilità;

I valori economico finanziari riportati nel CSR derivano dal Bilancio Consolidato del Gruppo Futura Line, già soggetto a revisione contabile da parte di una società di revisione indipendente, secondo le previsioni della vigente normativa.

Al fine di migliorare l'efficacia del processo di rendicontazione e garantire a tutti gli stakeholder l'affidabilità delle informazioni riportate, anche il CSR Report 2023 viene sottoposto a revisione limitata, su base volontaria, da parte di società di revisione abilitata.

All'interno del documento è opportunamente segnalato laddove il dato riportato sia stato generato anche da stime. I dati potrebbero presentare in taluni casi difetti di arrotondamento dovuti alla rappresentazione in migliaia/milioni; si segnala che le variazioni e le incidenze percentuali sono calcolate sui dati puntuali.

Modalità di calcolo delle emissioni climalteranti

Le emissioni di gas ad effetto serra ("GHG" - Greenhouse Gases) sono prodotte dal Gruppo Futura Line direttamente all'interno dei suoi processi produttivi (scope 1) e, indirettamente, sia attraverso l'eventuale approvvigionamento da terzi di energia elettrica (scope 2), sia lungo la catena del valore (scope 3).

In questa sede vengono misurate e rendicontate le emissioni di CO2 e relative a:

scope 1: tutte le emissioni dirette prodotte da fonti di proprietà del Gruppo, vale a dire le emissioni di CO2 generate dalla combustione di combustibili per i trasporti relativi alla flotta aziendale e quelle derivanti dal consumo di combustibili per il riscaldamento degli edifici delle varie sedi e per altre attività a supporto dei servizi;

scope 2: le emissioni di CO2 derivanti dai consumi indiretti dell'azienda, ovvero le emissioni generate dall'energia elettrica acquistata da fornitori terzi.

FLI rendiconta le sue emissioni di gas ad effetto serra secondo i seguenti GRI:

Disclosure 305-1 Emissioni dirette di GHG (Scope 1).

Disclosure 305-2 Emissioni di GHG indirette di energia (Scope 2).

Informativa 305-4 Intensità delle emissioni di GHG (per tonnellata di prodotto finito)

Le Emissioni dirette ed indirette lorde di GHG (Scope 1&2) sono espresse in tonnellate di CO2 equivalente ed includono i seguenti gas ad effetto serra: CO2, CH4, N2O, HFC, PFC, SF6, NF3.

Nel calcolo delle emissioni di scope 1 non sono presenti emissioni biogeniche derivanti dalla combustione o dalla biodegradazione di biomassa separatamente dalle emissioni dirette lorde di GHG.

L'anno considerato come soglia significativa per il calcolo delle emissioni è il 2021, anno in cui FLI ha potuto cominciare a raccogliere ed utilizzare dati verificabili da tutte le sue aree ed unità operative.

Le emissioni GWP Scope 2 sono misurate e rendicontate secondo la modalità "location based". Le emissioni GWP vengono comunque misurate anche secondo la modalità «market based».

Secondo il GHG Protocol, le aziende sono tenute a rendicontare le emissioni Scope 2 secondo un metodo basato sulla localizzazione («location based») e/o un metodo basato sul mercato («market based»).

La rendicontazione «location based» riflette l'intensità media delle emissioni delle reti su cui si verifica il consumo di energia (utilizzando principalmente i dati del fattore di emissione medio della rete) mentre la rendicontazione «market based» riflette le emissioni dell'energia elettrica che le aziende hanno volutamente scelto e deriva i fattori di emissione da qualsiasi tipo di contratto tra le due parti per la vendita e l'acquisto di energia abbinata ad attributi sulla produzione della stessa.

Per rendicontare il totale delle emissioni Scope 2 «market based» si sono utilizzati quantitativi di emissione ricavati dal residual mix AIB Version 1.0, 2023-06-01 (www.aib-net.org) ovvero 0,139 kg CO2e/MJ per IT.

I fattori di emissione associati ai consumi di energia relativi agli scope 1&2 "location based" di FLI sono ottenuti attraverso l'adozione di dataset dalla banca dati Ecoinvent® v. 3.10 aggiornata al 2023 integrata nel software Simapro® v. 9.6 e l'utilizzo del metodo CML-Baseline (100a) per l'estrapolazione dell'impatto GWP. Il metodo CML utilizza il modello di caratterizzazione sviluppato dall'Intergovernmental Panel on Climate Change (IPCC) per lo sviluppo dei fattori di caratterizzazione. I fattori sono espressi come potenziale di riscaldamento globale per un orizzonte temporale di 100 anni (GWP100), in Kg di anidride carbonica equivalente/Kg di emissione. La tabella seguente riporta i dataset utilizzati dalla banca dati Ecoinvent ed i relativi fattori di emissione GWP 2022 per 1 MJ di energia utilizzata, calcolati con il metodo CML - Baseline (100a).

Il consolidamento delle emissioni GHG scope 1&2 del Gruppo è stato effettuato secondo il principio del controllo operativo (100%) delineato nel "GHG Protocol Corporate Standard" e non comprende alcuna compensazione delle emissioni rilevate.

Dataset utilizzati per la quantificazione delle emissioni GWP di CO2e - Method CML-IA baseline V3.06 / EU25 - ECOINVENT 3.10 - Simapro 9.6.0.1

	MJ	kg co2e
Electricity, medium voltage {IT} market for Cut-off, S	kg CO2e/1 MJ	0,110
Electricity, residual mix {IT} VALORI AIB 2023 (market based)	kg CO2e/1 MJ	0,139
Heat, central or small-scale, natural gas {Europe without Switzerland} market for heat, central or small-scale, natural gas Cut-off, S	kg CO2e/1 MJ	0,043
Heat, district or industrial, natural gas {IT} heat and power co-generation, natural gas, conventional power plant, 100MW electrical Cut-off, S	kg CO2e/1 MJ	0,038
PCI natural gas (Parametri Standard Nazionali 2023)	MJ/Smc	35,457

Modalità di conteggio del personale

La rendicontazione degli aspetti relativi al Personale viene effettuata sulla base del metodo di conteggio HDC (headcount) al 31 dicembre 2023 per allineare il numero dei dipendenti alle altre rendicontazioni aziendali e per facilitare il controllo della congruità dei conteggi.

Eventuali spostamenti significativi rispetto al dato del 31 dicembre, intervenuti nel corso dell'anno per variazioni di organico dovute a particolari stagionalità, saranno quantificati ed evidenziati.

La stessa metodologia HDC è stata applicata per il calcolo dei rapporti retributivi, delle ore medie di formazione, del tasso di turnover, per il numero di lavoratori esterni e il numero totale dei lavoratori che hanno effettuato formazione su Salute e Sicurezza sul Lavoro.

Rendicontazione quantitativa ed indici di intensità di Gruppo

Nel presente documento gli aspetti quantitativi vengono rendicontati in maniera specifica per ciascuna società inclusa nel perimetro (Ariete/Futura Line) ed in maniera aggregata per il Gruppo. Gli indici di intensità di Gruppo per energia, acqua ed emissioni adottano al denominatore, convenzionalmente e coerentemente con i precedenti bilanci, la somma delle produzioni di Ariete e Futura Line. La quantificazione dei Materiali (GRI 301) a livello di Gruppo avviene, sempre in maniera convenzionale, sommando i materiali impiegati da Ariete e Futura, somma impiegata anche come denominatore per la determinazione della percentuale di input riciclati.

01

Il gruppo



Il Gruppo Futura Line

Il Gruppo Futura Line produce e commercializza carta tissue, ovvero carta per uso igienico o domestico: carta igienica, asciugatutto, tovaglioli, fazzoletti.

Le società del Gruppo presidiano l'intero processo produttivo, dalla scelta e controllo della cellulosa alla produzione del tissue, dal converting al prodotto finito. L'intera filiera produttiva è tenuta al rispetto dei principi di sostenibilità che sono alla base del sistema di creazione di valore condiviso del Gruppo Futura Line: è un obiettivo perseguito attraverso numerosi canali, dall'approvvigionamento responsabile delle risorse forestali al contenimento dell'uso dell'acqua, dalla riduzione delle emissioni di gas climalteranti e dei rifiuti, alla promozione del consumo responsabile anche attraverso la progettazione e lo sviluppo di prodotti innovativi.



**FUTURA
LINE SPA**



Le aziende del Gruppo



La cartiera Ariete s.r.l. con sede a Cava de' Tirreni (Salerno) è dislocata su un'area di proprietà di 14.000 mq, ha una capacità produttiva di 30.000 tonnellate/annue ed è un'azienda in continua espansione che sta affermando la sua fama a livello nazionale ed internazionale. L' Azienda offre ai propri clienti una vasta gamma di prodotti semilavorati (jumbo rolls) nel settore "tissue" per usi igienici ed alimentari.

Fondata negli anni sessanta, Cartiera Ariete è da sempre orientata all'innovazione ed alla qualità, nel pieno al rispetto dell'uomo e dell'ambiente.



dal 1960

Fin dalla prima ora gli imprenditori che hanno dato vita alla Cartiera si sono distinti per il carattere illuminato delle proprie azioni: non solo per precisi profili personali e culturali ma anche per una lungimirante visione e comprensione del valore aggiunto associato sia alla salvaguardia del patrimonio ambientale sia alla cura riservata ad assicurare idonee condizioni degli ambienti di lavoro. Al centro delle attenzioni degli Imprenditori sono state poste le Maestranze ed il territorio circostante.

L' Azienda offre ai propri clienti una vasta gamma di prodotti semilavorati (jumbo rolls) nel settore "tissue" carte per usi igienici ed alimentari, esclusivamente in pura cellulosa, realizzando produzioni con le seguenti specifiche tecniche:



Gr/mq: da 15 a 32 gr.mq



Diametro: 1450 mm a 2300 mm



Veli: 1 a 4 veli



Formato: fino a 2730 mm

Le aziende del Gruppo



Fondata nel 1985, Futura Line Industry Srl diventa, da subito, protagonista nel mercato della carta per uso igienico, domestico e poi professionale (Away from Home).

Ubicata inizialmente nell'area partenopea, nel 1992 l'azienda si insedia nel polo industriale casertano di Marcianise sud e nel suo percorso evolutivo acquisisce la partecipazione di cartiera Ariete Srl ottimizzando, nel contempo, i propri asset con la creazione della nuova Industry Srl dedicata al converting.

Attiva con 3 opifici più un quarto in costruzione su 72 mila mq di cui 36 mila coperti, e con una capacità produttiva superiore alle 30mila tonnellate annue, oggi l'azienda è una realtà di riferimento importante nel settore dell'area centro-meridionale.



dal **1985**

Attraverso la comprensione e l'analisi dei bisogni dei consumatori, oltre la conoscenza dei mercati locali e nazionali, l'azienda riesce a conciliare innovazione e competitività offrendo prodotti di alta qualità adeguati ad agevolare e migliorare le attività della vita quotidiana. L'eccellenza dei marchi immessi sul mercato procede di pari passo con gli investimenti non solo in tecnologia ma anche in attività di servizio, consentendo all'azienda di proporsi come valido partner commerciale per affidabilità e professionalità. Il continuo miglioramento dei processi e degli impianti, unitamente al rispetto delle condizioni di lavoro e all'impegno per la riduzione dell'impatto ambientale, fanno delle società del Gruppo aziende in continuo divenire che, con forte senso di responsabilità sociale oltre

che personale, si impegnano per una crescita qualitativamente superiore in ogni aspetto della propria compagine. Un vero team quello della Futura Line Industry, in cui tutti sono coinvolti a sviluppare le capacità personali e a mettere il proprio know-how al servizio della clientela.

Una azienda in grado di raggiungere elevati standard operativi superando le aspettative di clienti e partner commerciali: una crescita continua che, già da diversi anni, ha permesso la realizzazione di prodotti di ogni tipo: extra soft, profumati, stampati a più colori e più veli, anche per la private label.

Il Gruppo Futura Line

in cifre

85

mil Euro

Fatturato

30.000

t/anno

Capacità produttiva

70.000

t/anno

Capacità produttiva
converting

4

Stabilimenti

1

macchina
continua

Linee produttive

8

linee
converting

Nuovo Impianto di immagazzinamento automatizzato

In fase di realizzazione

02

Produzioni



Prodotti e marchi del Gruppo Futura Line

Il Gruppo Futura Line realizza una vasta gamma di prodotti tissue destinati al mercato domestico e professionale, gestendo centinaia di referenze.

L'azienda commercializza i suoi prodotti con i marchi "Fantasy" e "WOW" oltre a produrre per i clienti della Grande Distribuzione Organizzata nel mercato delle Private Label.





Nuova identità!

Il restyling grafico del packaging della linea di prodotti Carta Wow è stato sviluppato mantenendo intatti tutti gli elementi distintivi dell'identità del brand, al fine di evitare qualsiasi potenziale confusione tra i clienti abituali.



L'aggiornamento visivo si è reso necessario per adeguare il marchio alle più recenti tendenze di design, senza tuttavia comprometterne la riconoscibilità e i valori fondamentali. La principale sfida del progetto è stata quella di creare un'immagine innovativa e coerente, sviluppata secondo una logica di sistema che garantisse una forte identità visiva trasversale a tutte le categorie di prodotto. Il risultato è un design fresco e moderno, capace di attirare l'attenzione dei clienti e di trasmettere un senso di novità, senza alterare la percezione consolidata del brand. Il nuovo packaging si distingue per l'esplosione dei colori caratterizzanti il brand, come il giallo e il viola, elementi distintivi che rafforzano ulteriormente la sua identità e il suo riconoscimento immediato.

Il ciclo di produzione e di vita dei prodotti tissue

Il processo di produzione Forestry e pulp mill

Il processo di fabbricazione dei prodotti tissue parte da una serie di operazioni che consentono di trasformare le fibre presenti negli alberi in fogli di cellulosa. Nella fase forestale i tronchi d'albero ottenuti dalle piantagioni vengono inviati alla pulp mill per essere privati della corteccia e tagliati in pezzi più piccoli (chips). I chip sono quindi introdotti in un digestore dove vengono trasformati in polpa che viene poi elaborata per rimuovere le impurità e, se del caso, sbiancata. La polpa viene infine stesa su nastro e, una volta essiccata, tagliata in fogli e assemblata in balle.

Cartiera

Cartiera Ariete riceve fogli di cellulosa in balle da circa 200 kg conformi alle norme di settore ISO TC 6 da pulp mills situate prevalentemente nel continente americano e nord Europa, per un totale di circa 28.000 tonnellate/anno

In cartiera si procede con la preparazione dell'impasto utilizzando le fibre cellulosiche e prodotti chimici: l'impasto subisce vari trattamenti prima di giungere alla cassa di afflusso (pulper, epurazione, raffinazione, assortimento).

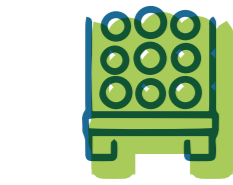
La cassa di afflusso distribuisce in maniera uniforme le fibre dell'impasto in modo che il foglio sia quanto più possibile omogeneo per tutta la larghezza della tela.

L'impasto uscente dalla cassa di afflusso viene inviato alla zona di formazione dove, nel caso di macchina continua a doppia tela, l'alimentazione avviene tra due tele in fibra sintetica che si congiungono strettamente in modo da creare una pressione che favorisce la separazione dell'acqua dalle fibre.

Il foglio quindi passa dalla tela ad un feltro, anch'esso di materiale sintetico, che ha il compito di trasportarlo fino al monolucido e di permettere la sua adesione ad esso assorbendo l'acqua in corrispondenza delle zone di compressione tra presse e monolucido. Le presse sono cilindri in metallo rivestiti da uno strato di gomma: hanno il compito di premere il foglio di carta ed il feltro contro un elemento rigido, il monolucido per liberarlo dell'umidità residua.

I fogli così ottenuti vengono infine avvolti intorno ad un grande cilindro in metallo chiamato «pope» per poi essere riavvolti su anime di cartone cilindriche e tagliati secondo le specifiche richieste dal cliente.

Le bobine Ariete sono realizzate con materie prime contenenti fibre di cellulosa ottenute da piantagioni (fase forestale) certificate FSC®, schemi di gestione forestale PEFC™ e legno controllato FSC®.



Trasporto dei tronchi



Piantagione



Semina nuovi alberi



Trasporto balle
via nave



Fogli di cellulosa



Pulp mill



Cartiera



Tissue Jumbo rolls



Converting



Prodotti Tissue



Consumatori



Riciclo, compostaggio,
biodegradazione.

Converting

Il Gruppo Futura Line dispone di tre siti produttivi per le operazioni di converting. In quello denominato 01 si producono esclusivamente "piegati" (fazzoletti e tovaglioli), nello stabilimento 20 carta igienica e carta cucina, mentre il sito 30 è dedicato alla produzione di carta asciugatutto. Futura Line Industry riceve la materia prima (jumbo rolls) prevalentemente dalla Cartiera Ariete e da altre cartiere situate nel territorio nazionale

Il converting è la fase di passaggio del tissue dalla forma fisica di bobina madre alla confezione di prodotto finito, pronto per essere inviato alla distribuzione ed al consumo. Nella fase di converting, il tissue viene modificato nelle sue caratteristiche meccanico-fisiche ottenute con la fabbricazione in cartiera.



A seconda della tipologia di prodotto da realizzare i veli possono essere stampati utilizzando inchiostri a base acqua tramite stampa flessografica. Il processo prevede quindi l'accoppiamento dei veli (da 1 a 4) con colla o acqua e l'operazione di goffatura (se richiesta), ovvero l'incisione di un disegno sulla carta utilizzando un cilindro di acciaio modellato.



Il taglio è l'operazione che segue la fase di goffatura: la carta viene tagliata nelle misure impostate e piegata o arrotolata su anime in cartoncino, assumendo la conformazione di tovagliolo, carta igienica, rotolo asciugatutto.



I prodotti passano quindi alla macchina confezionatrice che li impacchetta in singole confezioni e tramite nastro trasportatore raggiungono l'area di raggruppamento dove vengono imballati in scatole o sacchi prima di raggiungere, sempre su nastro trasportatore, l'isola di pallettizzazione per essere impilati su pedane secondo schemi prefissati. Le confezioni pallettizzate verranno fasciate (per garantire la stabilità nel trasporto), incappucciate ed etichettate.



Certificazioni Gruppo Futura Line

Le aziende del Gruppo hanno sviluppato ed implementato un Sistema di Gestione Integrato relativo alla qualità, alla sicurezza ed all'ambiente acquisendo il riconoscimento della conformità ai relativi standard internazionali UNI EN ISO 9001 e UNI EN ISO 14001 oltre che la certificazione UNI EN ISO 45001 che specifica i requisiti per il Sistema di Gestione della Salute e della Sicurezza del Lavoro.

I prodotti si avvalgono delle certificazioni FSC® e PEFC™ a garanzia della tracciabilità e provenienza delle materie prime da foreste gestite responsabilmente ed in maniera sostenibile. Numerosi sono i controlli effettuati su materie prime e prodotti finiti, condotti grazie anche a laboratori interni attrezzati con le più moderne apparecchiature utilizzate nel campo del tissue, per consentire il pieno rispetto degli standard qualitativi nazionali.

Altra certificazione ambientale di prodotto di Tipo III è la Environmental Product Declaration (EPD®) ottenuta sia per le produzioni di Ariete che di Futura Line Industry. La EPD®, sulla base di uno studio di Life Cycle Assessment (LCA), consente di comunicare in piena trasparenza l'impatto ambientale dell'intero ciclo di vita dei prodotti, dalla culla alla tomba. Le EPD® delle aziende del Gruppo sono registrate presso il program-operator svedese «The International EPD® System»

La Cartiera Ariete è anche certificata secondo lo schema Ecolabel UE, il marchio di qualità ecologica dell'Unione Europea che contraddistingue prodotti e servizi che pur garantendo elevati standard prestazionali sono caratterizzati da un ridotto impatto ambientale durante l'intero ciclo di vita.

CARTIERA
ARIETE



Il marchio della



Promuoviamo la Gestione Sostenibile delle Foreste
www.pefc.it



EU Ecolabel
IT/004/041



THE INTERNATIONAL EPD® SYSTEM

futuraLine
INDUSTRY S.p.A.



Promuoviamo la Gestione Sostenibile delle Foreste
www.pefc.it



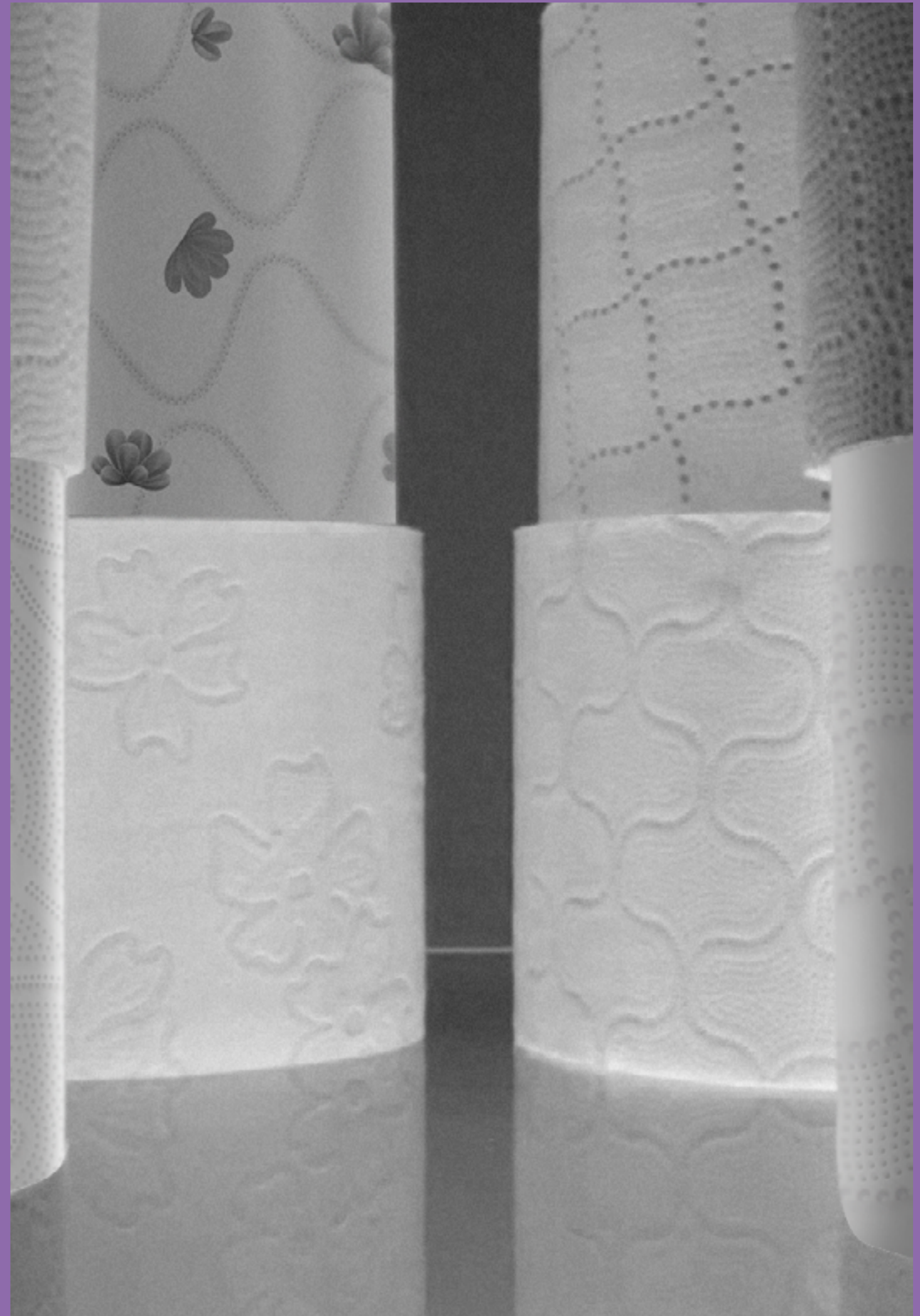
Il marchio della



THE INTERNATIONAL EPD® SYSTEM

03

Il nostro modello
di sviluppo sostenibile



Analisi di materialità

Il processo di analisi è stato condotto nell'ambito delle Direzioni dipartimentali con il supporto della Funzione Qualità

tale processo si è articolato in 4 fasi:

- 1 Identificazione dei principali impatti
- 2 Valutazione della rilevanza e della priorità degli impatti;
- 3 Identificazione e coinvolgimento degli stakeholder rilevanti;
- 4 Approvazione da parte dell'Amministratore del Gruppo

L'azienda ha elaborato la propria analisi di materialità allo scopo di cogliere i temi materiali, ossia i temi in grado di generare impatti economici, ambientali e sociali rilevanti per il Gruppo o che possono influenzare in modo sostanziale le valutazioni e le decisioni degli stakeholder.

La fase di identificazione degli impatti rilevanti per il settore e per il Gruppo si è basata su varie fonti, tra cui un'analisi di benchmark delle tematiche riconosciute come rilevanti da altri importanti gruppi operanti nel settore, le politiche e i principi di condotta aziendali e le iniziative di ascolto degli stakeholder.

Gli impatti così identificati sono stati divisi in economici, ambientali e sociali, in base all'area in cui intervengono i loro effetti. Si è quindi richiesto ai manager aziendali di procedere a ponderare gli impatti considerando la loro realtà o potenzialità, ampiezza ed intensità degli effetti, assegnando un peso binario alle possibilità considerate (ad esempio, alta intensità degli effetti= 2, bassa intensità=1).

Ai manager di prima linea del Gruppo e ad un campione rappresentativo delle categorie degli stakeholder è stato richiesto inoltre di valutare l'importanza degli impatti identificati tramite la compilazione di una scheda di materialità (utilizzando una scala da 1 a 10) dalla cui aggregazione è stato possibile costruire la matrice di materialità.

La matrice di materialità

La matrice di materialità è il risultato di un processo di analisi che ha permesso a Futura Line di individuare gli aspetti "materiali" legati alla sostenibilità più rilevanti per l'azienda e per i suoi stakeholder.

Delle 20 tematiche individuate come potenzialmente "materiali" solamente il tema dell'impatto delle infrastrutture non ha superato la soglia della materialità, fissata al valore 6 nella scala da 1 a 10.

Si fa presente che gli stabilimenti dedicati al converting del Gruppo Futura Line non sorgono in aree protette o caratterizzate da elevata urbanizzazione, bensì in aree industriali attrezzate. La Matrice di materialità è stata esaminata ed approvata dalla Direzione Generale nel Luglio 2024.

Il seguente grafico a "radar" raffigura l'intersezione delle valutazioni di materialità e priorità del Gruppo e dei suoi stakeholder:



Impatti economici

Impatti sociali

aspetti materiali	Indici GRI	Indicatore	Perimetro	ALLINEAMENTO SDGs
Catena di fornitura	GRI 204: Pratiche di approvvigionamento 2016	3-3 Gestione dei temi materiali	Gruppo Futura Line /Fornitori/Subfornitori	8 LAVORO DIGNITOSO E CRESCITA ECONOMICA, 13 LOTTA CONTRO IL CAMBIAMENTO CLIMATICO, 17 PARTNERSHIP PER GLI OBIETTIVI
	GRI 308: Valutazione ambientale dei fornitori 2016	3-3 Gestione dei temi materiali	Gruppo Futura Line /Fornitori/Subfornitori	8 LAVORO DIGNITOSO E CRESCITA ECONOMICA, 13 LOTTA CONTRO IL CAMBIAMENTO CLIMATICO, 17 PARTNERSHIP PER GLI OBIETTIVI
Distribuzione valore	GRI 201: Performance economica 2016	201-1 Valore economico diretto generato e distribuito	Gruppo Futura Line /Investitori/Comunità /Clienti/Fornitori	8 LAVORO DIGNITOSO E CRESCITA ECONOMICA, 10 RIDURRE LE DISUGLIANZE, 16 PACE, GIUSTIZIA E ISTITUZIONI SOLIDE, 17 PARTNERSHIP PER GLI OBIETTIVI
Concorrenza	GRI 206: Comportamento anticoncorrenziale 2016	206-1 Azioni legali per comportamenti anticoncorrenziali, antitrust e pratiche monopolistiche	Enti di controllo/ Gruppo Futura Line/Clienti/ Fornitori	9 IMPRESE, INNOVAZIONE E INFRASTRUTTURE, 16 PACE, GIUSTIZIA E ISTITUZIONI SOLIDE, 17 PARTNERSHIP PER GLI OBIETTIVI
	GRI 205: Anticorruzione 2016	205-2 Comunicazione e formazione su politiche e procedure anticorruzione 205-3 Casi di corruzione accertati e azioni intraprese		9 IMPRESE, INNOVAZIONE E INFRASTRUTTURE, 16 PACE, GIUSTIZIA E ISTITUZIONI SOLIDE, 17 PARTNERSHIP PER GLI OBIETTIVI
Retribuzioni	GRI 202: Presenza sul mercato 2016	202-1 Rapporti di salario standard per i principianti per genere rispetto al salario minimo locale - 202-2 Percentuale di alti dirigenti assunti dalla comunità locale	Gruppo Futura Line	8 LAVORO DIGNITOSO E CRESCITA ECONOMICA, 10 RIDURRE LE DISUGLIANZE, 5 PARITÀ DI GENERE

aspetti materiali	Indici GRI	Indicatore	Perimetro	ALLINEAMENTO SDGs
Formazione e sviluppo	GRI 404: Formazione e Istruzione 2016	404-1 Ore medie di formazione all'anno per dipendente - 404-2 Programmi per l'aggiornamento delle competenze dei dipendenti e programmi di assistenza alla transizione - 404-3 Percentuale di dipendenti che ricevono regolarmente revisioni delle prestazioni e dello sviluppo professionale	Gruppo Futura Line /Clienti/Fornitori	3 SALUTE E BENESSERE, 8 LAVORO DIGNITOSO E CRESCITA ECONOMICA, 10 RIDURRE LE DISUGLIANZE
Salute e sicurezza	GRI 403: Salute e sicurezza sul lavoro 2018	403-1 Sistema di gestione della salute e sicurezza sul lavoro - 403-2 Identificazione dei pericoli, valutazione dei rischi e indagine sugli incidenti - 403-3 Servizi di salute sul lavoro - 403-4 Partecipazione, consultazione e comunicazione dei lavoratori in materia di salute e sicurezza sul lavoro - 403-5 Lavoratore formazione in materia di salute e sicurezza sul lavoro - 403-6 Promozione della salute dei lavoratori - 403-7 Prevenzione e mitigazione degli impatti sulla salute e sicurezza sul lavoro direttamente legati ai rapporti commerciali - 403-8 Lavoratori coperti da un sistema di gestione della salute e sicurezza sul lavoro - 403-9 Infortuni sul lavoro - 403-10 Cattiva salute sul lavoro	Gruppo Futura Line /Fornitori	3 SALUTE E BENESSERE, 8 LAVORO DIGNITOSO E CRESCITA ECONOMICA, 9 IMPRESE, INNOVAZIONE E INFRASTRUTTURE
Occupazione	GRI 401: Occupazione 2016	401-1 Nuove assunzioni e turnover dei dipendenti	Gruppo Futura Line	8 LAVORO DIGNITOSO E CRESCITA ECONOMICA, 10 RIDURRE LE DISUGLIANZE
Pari opportunità	GRI 405: Diversità e Pari Opportunità 2016	405-1 Diversità degli organi di governo e dei dipendenti - 405-2 Rapporto tra stipendio base e remunerazione delle donne rispetto agli uomini	Gruppo Futura Line	8 LAVORO DIGNITOSO E CRESCITA ECONOMICA, 10 RIDURRE LE DISUGLIANZE

Impatti ambientali

aspetti materiali	Indici GRI	Indicatore	Perimetro	ALLINEAMENTO SDGs
Cambiamento climatico	GRI 305: Emissioni 2016	305-1 Emissioni dirette di GHG (Scope 1) - 305-2 Emissioni di GHG indirette di energia (Scope 2) - 305-3 Altre emissioni di GHG indirette (Scope 3) - 305-4 Intensità delle emissioni di GHG - 305-5 Riduzione delle emissioni di GHG	Gruppo Futura Line /Clienti/Fornitori	13 LOTTA CONTRO IL CAMBIAMENTO CLIMATICO
Energia	GRI 302: Energia 2016	302-1 Consumo di energia all'interno dell'organizzazione - 302-3 Intensità energetica	Gruppo Futura Line	7 ENERGIA PULITA E ACCESSIBILE
Generazione rifiuti	GRI 306: Rifiuti 2020	306-1 Produzione di rifiuti e impatti significativi relativi ai rifiuti - 306-2 Gestione degli impatti significativi relativi ai rifiuti 306-3 Rifiuti generati - 306-4 Rifiuti deviati dallo smaltimento 306-5 Rifiuti destinati allo smaltimento	Gruppo Futura Line	9 IMPRESE, INNOVAZIONE E INFRASTRUTTURE, 12 CONSUMO E PRODUZIONE RESPONSABILI, 14 VITA SOTT'ACQUA, 15 VITA SULLA TERRA
Materie prime e secondarie	GRI 301: Materiali 2016	301-1 Materiali utilizzati per peso o volume 301-2 Materiali di input riciclati utilizzati	Gruppo Futura Line /Fornitori	8 LAVORO DIGNITOSO E CRESCITA ECONOMICA, 12 CONSUMO E PRODUZIONE RESPONSABILI, 14 VITA SOTT'ACQUA, 15 VITA SULLA TERRA
Consumi idrici	GRI 303: Acqua e scarichi 2018	303-5 Consumo di acqua	Gruppo Futura Line	6 ACQUA PULITA E SERVIZI SANE/IGIENICI, 14 VITA SOTT'ACQUA
Tutela delle foreste	GRI 304: Biodiversità 2016	304-2 Impatti significativi delle attività, prodotti e servizi sulla biodiversità	Gruppo Futura Line /Fornitori	12 CONSUMO E PRODUZIONE RESPONSABILI, 8 LAVORO DIGNITOSO E CRESCITA ECONOMICA, 15 VITA SULLA TERRA

aspetti materiali	Indici GRI	Indicatore	Perimetro	ALLINEAMENTO SDGs
Salute e sicurezza dei consumatori	GRI 416: Salute e sicurezza dei clienti 2016	416-1 Valutazione degli impatti sulla salute e sicurezza delle categorie di prodotti e servizi - 416-2 Casi di non conformità riguardanti gli impatti sulla salute e sicurezza di prodotti e servizi	Clienti/Fornitori/ Consumatori/Gruppo Futura Line	13 LOTTA CONTRO IL CAMBIAMENTO CLIMATICO
Fornitori	GRI 414: Valutazione sociale dei fornitori 2016	3-3 Gestione dei temi materiali	Gruppo Futura Line/ Fornitori	8 LAVORO DIGNITOSO E CRESCITA ECONOMICA, 10 RIDURRE LE DISUGLIANZE
Privacy clienti	GRI 418: Privacy dei clienti 2016	E418-1 Reclami motivati riguardanti violazioni della privacy del cliente e perdite dei dati del cliente	Gruppo Futura Line/ Fornitori	16 PACE, GIUSTIZIA E ISTITUZIONI SOLIDE
comunicazione e marketing	GRI 417: Marketing ed etichettatura 2016	417-1 Requisiti per informazioni ed etichettatura su prodotti e servizi - 417-2 Casi di non conformità in materia di informazioni ed etichettatura di prodotti e servizi	Gruppo Futura Line/ Clienti/Consumatori/ Enti di Controllo	12 CONSUMO E PRODUZIONE RESPONSABILI
Comunità	GRI 413: Comunità locali 2016	413-1 Operazioni con coinvolgimento della comunità locale, valutazioni di impatto e programmi di sviluppo - 413-2 Operazioni con effettivi potenziali impatti negativi sulle comunità locali -	Comunità/Enti di formazione/Università/ Associazioni/Gruppo Futura line	3 SALUTE E BENESSERE, 10 RIDURRE LE DISUGLIANZE, 16 PACE, GIUSTIZIA E ISTITUZIONI SOLIDE



Il Global Compact delle Nazioni Unite è l'iniziativa strategica di cittadinanza d'impresa più ampia al mondo.

Nasce dalla volontà di promuovere un'economia globale sostenibile: rispettosa dei diritti umani e del lavoro, della salvaguardia dell'ambiente e della lotta alla corruzione. È stata proposta, per la prima volta nel 1999, presso il World Economic Forum di Davos, dall'ex segretario delle Nazioni

Unite Kofi Annan, il quale, in quell'occasione, ha invitato i leader dell'economia mondiale presenti all'incontro a sottoscrivere con le Nazioni Unite un "Patto Globale", al fine di affrontare in una logica di collaborazione gli aspetti più critici della globalizzazione. Mai, prima, era stata proclamata così nettamente la volontà di allineare gli obiettivi della comunità internazionale con quelli degli interessi privati del mondo degli affari. Così, a partire dal luglio del 2000, è stato lanciato operativamente dal Palazzo delle Nazioni Unite di New York il Global Compact delle Nazioni Unite. Da allora, vi hanno aderito oltre 18.000 aziende provenienti da 160 paesi nel mondo, dando vita a una nuova realtà di collaborazione mondiale.

BIETTIVI PER LO SVILUPPO SOSTENIBILE



United Nations Sustainable Development Goals

I Sustainable Development Goals, SDGs, sono una serie di 17 obiettivi interconnessi, definiti nel 2015 dall'Organizzazione delle Nazioni Unite come strategia "per ottenere un futuro migliore e più sostenibile per tutti". Sono conosciuti anche come Agenda 2030, dal nome del documento che porta per titolo Trasformare il nostro mondo. L'Agenda 2030 per lo sviluppo sostenibile, che riconosce lo stretto legame tra il benessere umano, la salute dei sistemi naturali e la presenza di sfide comuni per tutti i paesi.

Gli obiettivi di sviluppo sostenibile mirano ad affrontare un'ampia gamma di questioni relative allo sviluppo economico e sociale, che includono la povertà, la fame, il diritto alla salute e all'istruzione, l'accesso all'acqua e all'energia, il lavoro, la crescita economica inclusiva e sostenibile, il cambiamento climatico e la tutela dell'ambiente, l'urbanizzazione, i modelli di produzione e consumo, l'uguaglianza sociale e di genere, la giustizia e la pace.

Tutti i 193 Stati membri delle Nazioni Unite hanno ratificato l'Agenda 2030 e si sono così impegnati a declinare nella loro politica gli obiettivi di sviluppo sostenibili previsti. Ogni anno gli Stati possono presentare lo stato di attuazione dei diciassette OSS nel proprio paese, attraverso l'elaborazione di Rapporti Nazionali Volontari (Voluntary National Reviews).

I Nostri Stakeholder



Scuole e università



Dipendenti



Azionisti e finanziatori



Fornitori



Clienti



Enti pubblici amministrazione



Comunità

Gli stakeholder del Gruppo Futura Line

Nello sviluppo di una strategia di responsabilità sociale, è fondamentale definire il contesto di riferimento dell'Azienda per tenere conto di tutti i soggetti, interni o esterni all'organizzazione, la cui attività influenza l'operato aziendale.

Gli stakeholder, infatti, si qualificano come portatori di interessi o aspettative di varia natura (sociale, economica, professionale, umana) nei confronti dell'Azienda. A partire da questa definizione, il Gruppo ha individuato una serie di categorie di portatori d'interesse rispetto al proprio operato

Il processo di coinvolgimento degli stakeholder

Il coinvolgimento degli stakeholder è un processo che il Gruppo Futura Line segue per ascoltare, collaborare o informare i propri portatori di interesse. Questo processo comporta l'identificazione, la mappatura e la definizione delle priorità degli stakeholder per determinare le migliori soluzioni per una comunicazione efficace, sfruttando al meglio le risorse disponibili.

Grazie al coinvolgimento dei propri stakeholder il Gruppo riesce a favorire connessioni, fiducia e partecipazione alle iniziative chiave dell'organizzazione, mitigando potenziali rischi e conflitti.

Gruppo Futura Line 2023: Mappa delle tematiche significative e modalità di coinvolgimento degli stakeholder

Stakeholder	Strumenti ed attività di Engagement 2023	Temi rilevanti	Materialità GRI
Azionisti e finanziatori	Meeting sui risultati e previsioni, visite agli stabilimenti, feedback continuo da agenzie di rating, bilancio finanziario e di sostenibilità, aggiornamenti agli investitori.	Trasparenza delle informazioni finanziarie, impatti di cambiamenti normativi, strategia di business sostenibile.	GRI 201: Economic performance
Scuola Università	Collaborazione su progetti di ricerca, partecipazione a seminari, stage e tirocini per laureandi e laureati.	Cooperazione con università e istituti di ricerca, promozione di percorsi educativi.	GRI 404: Training and Education
Enti e Pubblica Amministrazione	Partecipazione a conferenze e workshop, condivisione di informazioni specifiche di settore, procedure di conformità e trasparenza.	Trasparenza normativa, conformità e aggiornamenti su regolamentazioni e standard finanziari.	GRI 206: Anti-competitive Behavior, GRI 403: Occupational Health and Safety, GRI 401: Employment, GRI 306: Waste, GRI 305: Emissions
Dipendenti	Politiche di sviluppo professionale, formazione continua, promozione della salute e sicurezza, codice etico contro la discriminazione.	Sviluppo professionale, ambiente di lavoro sicuro e inclusivo, rispetto dei diritti umani e delle diversità.	GRI 403: Occupational Health and Safety, GRI 401: Employment, GRI 404: Training and Education, GRI 405: Diversity and Equal Opportunity
Comunità	Supporto a progetti socioculturali con organizzazioni no-profit, iniziative di solidarietà, welfare aziendale con aziende locali.	Responsabilità sociale, opportunità di sostegno per progetti di volontariato e filantropia..	GRI 413: Local Communities

Stakeholder	Strumenti ed attività di Engagement 2023	Temi rilevanti	Materialità GRI
Fornitori	Incontri su approvvigionamento sostenibile, audit periodici, qualificazione dei fornitori con criteri sociali e ambientali.	Collaborazione per aumentare il contenuto riciclato, focus su materiali sostenibili e innovazione.	GRI 205: Anti-corruption, GRI 206: Anti-competitive Behavior, GRI 204: Procurement Practices
clienti	Audit periodici, customer service, gestione della soddisfazione cliente, sviluppo di soluzioni innovative, partecipazione a fiere.	Soddisfazione del cliente, qualità dei prodotti, informazioni sulla sostenibilità dei prodotti.	GRI 416: Customer Health and Safety, GRI 414: Supplier Social Assessment, GRI 417: Marketing and Labeling, GRI 418: Customer Privacy, GRI 305: Emissions

Strategia di sostenibilità

Il Gruppo Futura Line ha da sempre svolto le proprie attività cercando di efficientarle il più possibile e con l'intento di generare ricadute positive nel territorio in cui opera.

In linea con i suoi principi e con gli obiettivi dei Global Goals delle Nazioni Unite, la politica aziendale di sostenibilità mira a definire le aree in cui l'organizzazione può contribuire maggiormente per ridurre emissioni ed impatti economico-sociali.

L'impegno di Futura Line per la sostenibilità è ispirato anche dai principi espressi dal Global Compact, che identifica i valori guida anche per tutti i suoi dipendenti e partner commerciali.

Da oltre 10 anni le aziende del Gruppo sono dotate del sistema di gestione ambientale a norma ISO 14001 e nel 2019 tutti i suoi prodotti sono stati sottoposti a studio del ciclo di vita LCA, ottenendo e pubblicando la prima EPD® (Environmental Product Declaration).

Il Gruppo Futura Line è consapevole dell'ampiezza e dell'intensità degli impatti, positivi e negativi, che le sue attività possono generare: l'elaborazione della strategia di sostenibilità è stata preceduta da una attività di individuazione e ponderazione di tali impatti e nella loro assegnazione a tre categorie specifiche: ambientali, economici e sociali.

Per ciascuna categoria l'azienda elabora le relative politiche ed azioni di prevenzione, mitigazione e riduzione degli impatti, oltre ad aver individuato i KPIs per misurare il raggiungimento degli obiettivi di miglioramento, come riportato nella seguente tabella:

Aree di intervento	Aspetti individuati	KPIs	obiettivi per il 2030 (base 2021)
Formazione e sviluppo	Ore di formazione per dipendente	h/dip	Aumento del 100%
Inclusione femminile	Numero dipendenti donna	% su totale organico	30% di donne in organico
Salute e Sicurezza	Infortuni	n. Infortuni/200.000h	Zero infortuni per almeno 3 anni consecutivi
Cambiamento climatico	Emissioni scope 1&2	kgCO2e/ton prodotto	Riduzione del 30%
Uso consapevole risorse idriche	Consumi idrici	m3/ton prodotto	Riduzione del 30%
Materie prime e secondarie	materie plastiche e cartacee per l'imballaggio	Kg/ton prodotto	Riduzione del 30%
Produzione rifiuti	Rifiuti totali prodotti	Kg/ton prodotto	Riduzione del 30%
Produzione rifiuti pericolosi	Rifiuti pericolosi prodotti	Kg/ton prodotto	Riduzione del 50%

I capisaldi che guidano attivamente il percorso e la strategia di sostenibilità dell'azienda sono, come per le materialità individuate, differenziati rispetto agli impatti economici, ambientali e sociali dell'azienda:

Impatti economici - Legalità e integrità

Basare le attività quotidiane su onestà, trasparenza e buona fede, rispettare le leggi e i regolamenti vigenti, superandoli su base volontaria per garantire maggiore sicurezza e benessere a dipendenti, clienti e consumatori.

Futura Line si impegna a:

- > Adottare un codice etico che definisca i valori e i principi che guidano l'attività dell'azienda.
- > Formare i dipendenti sui principi di legalità e integrità.
- > Implementare sistemi di controllo e monitoraggio per garantire il rispetto delle leggi e dei regolamenti.
- > Svolgere attività di sensibilizzazione e di promozione della legalità e dell'integrità.

Impatti Ambientali Rispetto dell'ambiente - Energia e materiali

L'azienda riconosce l'importanza di proteggere l'ambiente, salvaguardandolo attraverso l'adozione di tutte le misure appropriate e necessarie per ridurre al minimo l'impatto delle sue attività.

Il Gruppo Futura Line ha come obiettivo la riduzione della sua impronta ambientale lungo l'intera catena del valore, misurando gli impatti attraverso studi LCA, dall'approvvigionamento delle materie prime alla dismissione finale del prodotto. Consapevole che le sfide globali sono strettamente legate all'energia e ai materiali, il Gruppo si impegna a mitigare e ottimizzare il consumo diretto e indiretto di tali risorse, intervenendo anche per garantirsi sempre materie prime ottenute attraverso una gestione responsabile delle risorse.

Futura Line si impegna a:

- monitorare costantemente il consumo di energia e materiali nonché le relative emissioni di gas serra generate;
- identificare e svolgere attività di ottimizzazione, collaborando anche con clienti e fornitori, volte a ridurre progressivamente gli impatti ambientali relativi all'energia, ai materiali e più in generale, a tutte le sue attività e prodotti.
- bilanciare la qualità, le prestazioni e la durata dei prodotti con gli oneri ambientali implementando le migliori tecnologie e soluzioni disponibili.

Impatti sociali - Valore della Persona

Individuare e valorizzare i talenti di ciascun collaboratore, favorendo la crescita professionale dell'individuo, base essenziale per lo sviluppo dell'azienda

A tal fine, Futura Line si impegna a:

- investire in attività di formazione e programmi di sviluppo dedicati al miglioramento personale e professionale dei dipendenti;
- promuovere un ambiente di lavoro gratificante e inclusivo al fine di riconoscere e rafforzare il talento dei dipendenti, in linea con il potenziale e l'aspirazione di tutti.

Aree di intervento: monitoraggio KPIs 2023

La pubblicazione del Bilancio di sostenibilità costituisce la continuazione di un percorso già intrapreso, con la volontà di migliorare secondo obiettivi e piani prestabiliti coinvolgendo maggiormente gli stakeholder e comunicando con esattezza e trasparenza i risultati conseguiti.

E' quindi un percorso che dal 2021 ci vede tracciare una linea dalla quale partire nell'implementazione di una politica strutturata di CSR che ci vedrà impegnati nei prossimi anni. La tabella seguente mostra l'andamento dei principali KPIs della politica di sostenibilità del Gruppo, evidenziando le differenze percentuali rispetto all'anno base 2021:

Aspetti monitorati	UM	Gruppo 2021	Gruppo 2022	Gruppo 2023	Δ %
Media ore di formazione per dipendente	h formazione/dip	11,50	26,17	9,01	-21,67%
Dipendenti donne sul totale organico	% su totale organico	9,23%	12,10%	12,59%	36,42%
Infortuni ogni 200.000 h lavorative	numero infortuni /200.00h	0,00	1,83	1,80	na
Emissioni scope 1&2	kgco2e/ton prodotto	216,11	213,20	233,38	7,99%
Consumi idrici	m3/ton prodotto	7,10	6,42	5,43	-23,51%
Materiali plastici per l'imballaggio	kg/ton prodotto	22,45	16,03	21,56	-3,96%
Materiali cartacei per l'imballaggio	kg/ton prodotto	55,40	52,89	58,12	4,93%
Rifiuti totali	kg/ton prodotto	22,94	17,50	23,13	0,83%
Rifiuti pericolosi	kg/ton prodotto	1,41	1,40	1,66	18,33%



La tabella fornisce un'analisi dettagliata degli aspetti monitorati dal Gruppo FLI nel periodo 2021-2023, con una variazione percentuale che indica le tendenze principali.

La media delle ore di formazione per dipendente è diminuita nel 2023, passando da 26,17 ore nel 2022 a 9,01 ore, segnando una riduzione del 21,67% rispetto al 2021. Questa riduzione è dovuta ai normali cicli di formazione che non si ripetono allo stesso modo ogni anno.

La percentuale di dipendenti donna sul totale organico è cresciuta costantemente, dal 9,23% nel 2021 al 12,56% nel 2023, con un incremento complessivo del 36,42%: il dato suggerisce un impegno crescente del Gruppo FLI per promuovere la diversità di genere all'interno dell'organizzazione.

Il tasso di infortuni ogni 200.000 ore lavorate è passato da zero nel 2021 a 1,83 nel 2022 e leggermente diminuito a 1,80 nel 2023. Sebbene la stabilità sia evidente, l'incremento rispetto al 2021 evidenzia la necessità di potenziare ulteriormente le misure di sicurezza.

Le emissioni Scope 1 e 2 hanno mostrato un aumento del 7,99% rispetto al 2021, passando da 216,11 kg CO2e/ton prodotto a 233,38 kg CO2e/ton nel 2023. Sebbene contenuto, tale incremento rappresenta una sfida per l'azienda in termini di sostenibilità ambientale.

I consumi idrici per tonnellata di prodotto hanno visto una notevole riduzione del 23,51% rispetto al 2021, scendendo a 5,43 m3/ton nel 2023. Questo miglioramento riflette un progresso nell'efficienza dell'uso delle risorse.

Per i materiali di imballaggio, l'uso di materiali plastici è diminuito del 3,96%, mentre i materiali cartacei sono aumentati del 4,93%, indicando un tentativo di spostamento verso materiali più sostenibili.

Infine, i rifiuti totali per tonnellata di prodotto hanno subito un lieve aumento dello 0,83%, mentre i rifiuti pericolosi hanno registrato un incremento più significativo del 18,33%, suggerendo una potenziale area critica su cui il gruppo potrebbe dover intervenire per migliorare la gestione dei rifiuti e la sostenibilità ambientale complessiva.

04

Impatti Economici



Catena di fornitura

La catena di fornitura del Gruppo è caratterizzata dall'utilizzo di materie prime (cellulosa) il cui mercato è globale. La cellulosa acquistata dal Gruppo proviene infatti da pulp mills situate prevalentemente nel continente americano e nord Europa in Brasile, Stati Uniti, Uruguay e Finlandia. I fogli compiono gran parte del viaggio su navi transoceaniche, costituendo questa modalità oltre il 90% dei trasporti necessari per far giungere le materie prime alla cartiera Ariete.

Il Gruppo applica rigorose politiche di approvvigionamento per le materie prime di origine forestale e tutti i suoi fornitori rispettano i principali schemi di certificazione forestale.

Il 100% della polpa di cellulosa utilizzata nel processo produttivo è tracciabile e certificata da terze parti indipendenti con schemi di certificazione forestale (FSC® e PEFC™).

Le aziende del Gruppo sono iscritte al registro degli operatori EUTR e le loro attività sono conformi al regolamento UE n°995 del 20 ottobre 2010, "Timber Regulation".

Tramite la Due Diligence richiesta dal Regolamento, vengono stabiliti una serie di obblighi da parte degli operatori che commercializzano e distribuiscono legno e prodotti da esso derivati, con lo scopo di contrastare l'illegalità.

Per legno illegale si intende la raccolta, il trasporto, l'acquisto e la vendita di materiale legnoso effettuate nel mancato rispetto delle leggi nazionali o internazionali in materia. In particolare, l'origine illegale di legname è il risultato di utilizzazioni che avvengono in violazione delle leggi e delle norme forestali e doganali vigenti nel Paese di produzione: un problema globale che determina conseguenze negative sull'economia, l'ambiente e la società.

Nel 2023, il mercato mondiale della cellulosa ha registrato un andamento complesso, influenzato da una serie di fattori economici, ambientali e geopolitici. Dopo il boom della domanda durante la pandemia, il settore ha assistito a un rallentamento della crescita, attribuibile principalmente alla riduzione della domanda in Cina, uno dei principali importatori. Tuttavia, il settore è stato sostenuto dall'incremento della domanda di prodotti ecologici e riciclabili, spinta dalla crescente consapevolezza ambientale e dalle normative più stringenti in Europa e Nord America.

I prezzi della cellulosa hanno subito una volatilità significativa. Nei primi mesi del 2023, il costo ha continuato a risentire dell'inflazione globale e dei problemi nella catena di approvvigionamento, ma nel secondo semestre i prezzi hanno mostrato una tendenza di stabilizzazione, con un leggero calo dovuto alla riduzione della domanda industriale e al miglioramento della logistica.

In questo contesto, il Gruppo Futura Line monitora attentamente i rischi legati all'approvvigionamento e ai prezzi delle materie prime a livello globale. La società conta su rapporti consolidati con i principali fornitori, che garantiscono tempi e condizioni adeguate alle sue necessità di produzione.

I fornitori sono chiamati a rispettare alti standard di compliance normativa e ambientale. Il Gruppo Futura Line valuta i fornitori attraverso un processo rigoroso che include questionari, visite in loco e audit periodici.

Ad ogni fornitore viene assegnato un punteggio che sintetizza il livello di raggiungimento rispetto agli standard fissati dal Gruppo. Tale punteggio viene ricalcolato periodicamente a seguito delle verifiche annuali. In caso di risultati non soddisfacenti, il Gruppo concorda con il fornitore azioni necessarie al mantenimento della qualifica.

La politica di gestione dei fornitori di Futura Line, delineata nel Codice Etico del Gruppo, si basa su una selezione e un monitoraggio attenti dei partner commerciali, assicurando che siano allineati ai valori etici del Gruppo. La selezione avviene considerando la qualità dei prodotti e servizi offerti, nonché la conformità ai principi etici e alle normative. È fondamentale che i fornitori e consulenti si impegnino nel rispetto delle norme di sicurezza sul lavoro, della sostenibilità ambientale e del risparmio energetico, oltre a garantire condizioni di lavoro sicure per i dipendenti.

Il Codice Etico, richiamato nei contratti, diventa così una componente vincolante del rapporto commerciale. In caso di violazioni, Futura Line si riserva il diritto di interrompere la collaborazione. Questo approccio vuole non solo mantenere elevati standard operativi e trasparenza, ma anche promuovere un ambiente di lavoro sano e sicuro.

Il Gruppo Futura Line sta lavorando per integrare le buone pratiche già adottate nella gestione dei fornitori con un sistema di qualifica e valutazione ancora più focalizzato sui requisiti di sostenibilità ambientale e sociale. L'azienda intende supportare la crescita e l'adeguamento a standard più elevati anche dei suoi fornitori di piccola dimensione, accompagnandoli in un percorso strutturato di Crescita Sostenibile e qualificazione ESG.

Determinazione e distribuzione del Valore economico generato (EVG&D)

Le informazioni sulla creazione e distribuzione del valore economico (EVG&D) sono elaborate sulla base del Bilancio Consolidato del Gruppo Futura Line Spa per l'anno 2023.

Secondo il Global Reporting Initiative (GRI), il valore economico generato e distribuito rappresenta un indicatore chiave che misura l'impatto economico di un'organizzazione sulla società. Questo concetto si riferisce alla capacità di un'organizzazione di creare valore non solo per sé, ma anche per i suoi stakeholder, tra cui dipendenti, fornitori, comunità locali, e istituzioni pubbliche. L'obiettivo principale di questa misura è valutare e rendere trasparente come le risorse generate da un'impresa vengano ridistribuite e come tali risorse contribuiscano allo sviluppo economico delle aree in cui essa opera.

Il valore economico generato si determina sommando i ricavi dell'organizzazione, tra cui quelli derivanti dalle vendite di beni e servizi, dagli interessi percepiti, dai dividendi, e da altre fonti di reddito. Questo rappresenta la ricchezza complessivamente prodotta da un'impresa in un dato periodo. Tuttavia, la parte cruciale di questo indicatore è la distribuzione di tale valore generato, che permette di comprendere come la ricchezza venga reintrodotta nell'economia e come supporti lo sviluppo economico e sociale.

Per calcolare il valore economico distribuito, l'impresa considera diversi elementi, come le spese per i dipendenti (compensi, benefit, formazione), i pagamenti a fornitori per beni e servizi, gli interessi sui debiti, le imposte versate alle autorità pubbliche, e gli investimenti sociali, quali donazioni e contributi a progetti comunitari. L'ammontare totale di questi elementi riflette il valore economico distribuito, ovvero le risorse economiche effettivamente reinvestite nella società. Ciò che resta, una volta sottratti i costi distribuiti, rappresenta il valore economico trattenuto, che solitamente viene reinvestito nell'impresa stessa per supportare lo sviluppo futuro, l'innovazione, e la resilienza a lungo termine.

Le finalità di questa metrica nel contesto del GRI sono molteplici. Innanzitutto, essa consente agli stakeholder di comprendere meglio come un'organizzazione contribuisca al benessere economico complessivo delle regioni in cui opera. La trasparenza nella generazione e distribuzione del valore economico aiuta le aziende a dimostrare l'impatto positivo che hanno sulle economie locali, rafforzando così la loro reputazione e il rapporto di fiducia con la comunità. Inoltre, questo indicatore offre ai responsabili aziendali una prospettiva più completa sulla gestione sostenibile delle risorse economiche, evidenziando l'importanza di una distribuzione equa e bilanciata.

Dal punto di vista strategico, il valore economico generato e distribuito permette alle organizzazioni di valutare l'efficacia delle loro pratiche di sostenibilità economica e sociale. Le imprese possono infatti monitorare la proporzione di risorse investite nei diversi settori e rivedere i propri approcci per massimizzare l'impatto positivo sui territori. In questo modo, l'indicatore assume una valenza non solo descrittiva, ma anche predittiva e orientativa, aiutando le aziende a identificare le aree in cui possono migliorare il proprio contributo al benessere collettivo.

Il valore economico generato e distribuito secondo il GRI è quindi una misura della capacità di un'organizzazione di creare ricchezza in modo sostenibile e di reintrodurla nell'economia in modo responsabile. Determinato come la somma dei ricavi generati e della loro distribuzione tra i vari stakeholder, questo valore diventa un indicatore fondamentale per chi voglia comprendere il contributo di un'impresa allo sviluppo economico e sociale. Le sue finalità principali sono quindi garantire trasparenza, favorire un'equa distribuzione delle risorse e supportare le organizzazioni nell'identificazione di opportunità per incrementare il loro impatto positivo nel tempo.

Bilancio Consolidato Gruppo Futura Line Spa

Determinazione del Valore economico direttamente generato e distribuito	2023	2022
Ricavi d'esercizio	85.461.605	79.555.506
Altri ricavi	4.644.354	5.992.378
Proventi finanziari e interessi	346.567	359.797
Valore economico generato	90.452.526	85.907.681
Costi operativi	68.854.287	73.093.574
Remunerazione dipendenti	5.304.524	5.054.277
Remunerazione della Pubblica Amministrazione	1.537.134	95.117
Remunerazione degli azionisti	0	0
Remunerazione dei finanziatori	1.465.197	472.389
Investimenti nella collettività	0	0
Valore economico distribuito	77.161.142	78.715.357
Ammortamenti, svalutazioni e rettifiche	6.583.007	6.650.752
Accantonamenti per rischi ed altri accantonamenti	0	0
Risultato d'esercizio destinato a riserve	6.708.377	541.512
Valore economico trattenuto	13.291.384	7.192.324

Concorrenza

Il Gruppo Futura Line si è impegnato attivamente nella lotta contro la corruzione fin dalla sua fondazione, consapevole delle gravi conseguenze che essa comporta per lo sviluppo socioeconomico. Per contrastare e prevenire fenomeni corruttivi, l'azienda ha sviluppato una serie di strumenti specifici, mirati all'identificazione, prevenzione e controllo di queste pratiche. Sostituire il testo evidenziato con il seguente: Questi strumenti sono stati formalizzati nel Modello Organizzativo, adottato a partire dal novembre 2022 in FLI Srl, redatto secondo il Decreto Legislativo 231/01 e che include il Codice Etico. Si prevede l'estensione progressiva del Modello 231 ad Ariete Srl ed alla Capo Gruppo FLI Spa nei prossimi anni.

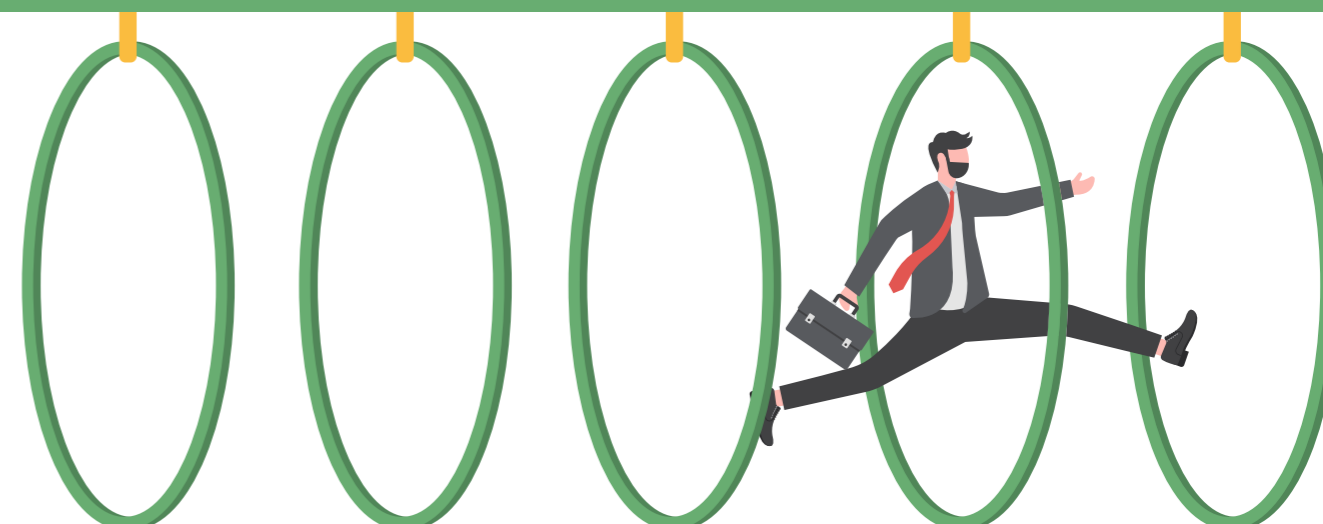
In Italia, il modello 231/2001 obbliga le imprese a effettuare un'analisi approfondita del rischio di corruzione e a condividere i risultati di tale analisi con il proprio personale e con i fornitori. Questo approccio è particolarmente rilevante nel settore del tissue, caratterizzato da un'offerta di prodotti molto simili tra loro, che porta a una forte competizione basata prevalentemente sul prezzo. Tale contesto ha attirato l'attenzione delle Autorità Antitrust nazionali, che monitorano da vicino il settore per prevenire pratiche anticoncorrenziali.

In risposta a queste sfide, il Gruppo Futura Line ha deciso di ampliare il proprio Documento di Valutazione dei Rischi e delle Opportunità, includendo una valutazione specifica dei rischi legati alle pratiche anticoncorrenziali. Inoltre, l'azienda si è riservata la possibilità di attivare un Programma di Antitrust Compliance qualora fosse necessario. Questo programma ha l'obiettivo di promuovere a tutti i livelli aziendali una cultura della concorrenza sana e leale, sensibilizzando i dipendenti sull'importanza di evitare comportamenti illeciti in ambito commerciale.

L'implementazione del Programma di Antitrust Compliance rappresenta un ulteriore passo verso la diffusione della cultura della concorrenza e della legalità all'interno dell'azienda. Attraverso questo programma, il Gruppo Futura Line intende rafforzare il proprio impegno nel garantire che ogni aspetto delle proprie operazioni rispetti le normative e le migliori prassi di mercato. L'obiettivo è creare un ambiente di lavoro dove la trasparenza e il rispetto delle regole siano valori condivisi e integrati nelle attività quotidiane, riducendo così i rischi di comportamenti non conformi.

Per il Gruppo Futura Line, il contrasto alla corruzione e alle pratiche anticoncorrenziali è un principio fondamentale che guida i rapporti con tutti gli stakeholder, assicurando rapporti trasparenti e corretti. L'azienda è determinata a proseguire il rafforzamento delle proprie politiche e procedure in materia di compliance, impegnandosi a prevenire la commissione di reati e a garantire la conformità legale delle proprie azioni. Questo impegno non solo protegge l'azienda da rischi reputazionali e legali, ma contribuisce anche a creare un contesto di fiducia con clienti, partner e fornitori.

In riferimento all'esercizio 2023, non sono stati segnalati casi riconducibili a fatti di corruzione, né sono in corso cause e procedimenti penali contro il Gruppo Futura Line o contro i suoi dipendenti per fattispecie di corruzione o pratiche anticoncorrenziali.



05

Impatti ambientali



Energia

Il Gruppo Futura Line è impegnato a ridurre i costi energetici e l'impatto ambientale delle proprie attività. Per raggiungere questi obiettivi, l'azienda ha adottato una strategia energetica che si basa sull'utilizzo progressivo e crescente di energia da fonti rinnovabili e di sistemi di efficientamento delle macchine e dei processi.

A partire dal 2021, tutti gli stabilimenti di Marciánise si sono dotati di impianti fotovoltaici monocristallini ad alto tasso di efficienza e di durata, per una potenza complessiva pari a 0,9 MW. I pannelli fotovoltaici, montati sul tetto delle strutture, assicurano circa il 34% del fabbisogno di energia elettrica degli stabilimenti di Futura Line.

Il Gruppo Futura Line ha inoltre investito anche nell'efficientamento delle macchine e dei processi produttivi: la Cartiera Ariete ha da tempo installato un cogeneratore che produce oltre 30 milioni di kWh/anno. Gli impianti di cogenerazione aumentano l'efficienza dei sistemi di generazione di energia elettrica, sfruttando il calore che deve necessariamente essere dissipato dall'impianto per altro uso.

Questo ha permesso di ridurre il consumo di energia primaria (combustibile) e le emissioni di sostanze inquinanti, come ossidi di azoto e ossidi di zolfo, rispetto alla produzione di energia elettrica tradizionale.

La tabella seguente mostra i dati relativi all'energia utilizzata e prodotta dal Gruppo FLI nel 2023, suddivisi tra le società Ariete e FLI oltre al totale di Gruppo.

L'intensità energetica complessiva del gruppo è di 5.033 MJ per tonnellata di prodotto finito, con FLI che ha un'intensità energetica notevolmente inferiore (612 MJ/ton) rispetto ad Ariete (10.169 MJ/ton).

Il Gruppo ha registrato un aumento complessivo dell'intensità energetica del 2,57% rispetto alla base del 2021, con una performance di aumento maggiore per FLI (28,02%) rispetto a una riduzione del 3,47% da parte di Ariete

8 GRI 302: Energy

Energia 2023	UM	Ariete	FLI	Gruppo
Consumo di energia all'interno dell'organizzazione (elettricità)	MJ	11.917.969	15.050.246	26.968.216
Consumo di energia all'interno dell'organizzazione (gas naturale)	MJ	276.178.695	0	276.110.876
Consumo di energia all'interno dell'organizzazione (fonti rinnovabili)	MJ	0	5.093.172	5.093.172
Energia prodotta e venduta al mercato (fonti rinnovabili)	MJ	0	2.458.915	2.458.915
Energia prodotta e venduta al mercato (fonti non rinnovabili)	MJ	1.726.617	0	1.726.617
Intensità energetica (MJ per ton di prodotto finito)	MJ/ton	10.238	612	5.065
Riduzione dell'intensità energetica (base2021)	%	-2,82%	28,02%	3,21%

Emissioni

Il Gruppo Futura Line è impegnato a ridurre le proprie emissioni climalteranti in linea con gli obiettivi dell'Accordo di Parigi sul clima. L'azienda sta investendo in una serie di iniziative per raggiungere questo obiettivo, iniziative che includono l'efficienza della produzione, l'innovazione di prodotti e processi, l'approvvigionamento strategico di materiali, l'utilizzo crescente di energia da fonti rinnovabili e la collaborazione con i fornitori.

Il Gruppo si impegna a ridurre le emissioni climalteranti delle sue strutture ed operations (Scope 1&2) e del ciclo di vita dei suoi prodotti (Scope 3).

Emissioni Scope 1&2

Le emissioni Scope 1&2 sono quelle direttamente controllate dall'azienda, come le emissioni dirette di gas serra (GHG) derivanti dalla combustione di combustibili fossili per la produzione di energia, e le emissioni indirette derivanti dalla produzione di energia termica e elettrica acquistata dall'esterno.

Il Gruppo Futura Line monitora costantemente le proprie emissioni Scope 1&2 attraverso l'associazione dei consumi energetici ai più aggiornati dataset della banca dati Ecoinvent.

Emissioni Scope 3

Le emissioni Scope 3 sono quelle indirettamente controllate dall'azienda, come le emissioni derivanti dalla produzione e trasporto delle materie prime, dalla produzione dei prodotti, dalla logistica e distribuzione, e dal consumo dei prodotti da parte dei clienti.

Il Gruppo Futura Line misura periodicamente le proprie emissioni Scope 3 attraverso studi LCA conformi alle norme ISO 14040 e ISO 14044. I risultati di questi studi sono resi pubblici attraverso una Dichiarazione Ambientale di Prodotto (EPD®).

Obiettivi di riduzione

Il Gruppo Futura Line si è prefissato di ridurre le emissioni di GHG del 30% entro il 2030. Per raggiungere questo obiettivo, l'azienda sta concentrando i suoi sforzi su quattro aree:

1. Efficienza della produzione, investendo in tecnologie e processi che migliorano l'efficienza energetica.
2. Innovazione di prodotti e processi, sviluppando nuovi prodotti e processi che hanno un impatto ambientale inferiore.
3. Approvvigionamento strategico di materiali, lavorando con i fornitori per garantire che i materiali utilizzati siano prodotti in modo sostenibile e con una costante riduzione delle emissioni GHG.
4. Uso crescente di energia da fonti rinnovabili, aumentando la quota di energia da fonti rinnovabili utilizzata nelle sue attività.

Emissioni 2023 "location based"				
	UM	Ariete	FLI	Gruppo
Emissioni dirette di GHG (Scope 1).	Kg CO2e	11.326.159	0	11.326.159
Emissioni di GHG indirette di energia (scope 2).	Kg CO2e	1.310.977	1.655.527	2.966.504
Totale emissioni Scope 1+ Scope 2	Kg CO2e	12.637.136	1.655.527	14.292.663
Intensità delle emissioni di GHG	Kg CO2e/ton	446	50	233
Base 2021	%	5,90%	-8,02%	7,99%
Emissioni 2023 "market based"				
	UM	Ariete	FLI	Gruppo
Emissioni dirette di GHG (Scope 1).	Kg CO2e	11.326.159	0	11.326.159
Emissioni di GHG indirette di energia (scope 2).	Kg CO2e	1.656.598	2.091.984	3.748.582
Totale emissioni Scope 1+ Scope 2	Kg CO2e	12.982.757	2.091.984	15.074.741
Intensità delle emissioni di GHG	Kg CO2e/ton	458	64	246
Base 2021	%	8,52%	11,61%	12,99%

I risultati 2023 per le emissioni di gas a effetto serra (GHG) del Gruppo FLI, misurate con approccio "location-based," evidenziano una suddivisione tra emissioni dirette e indirette, oltre a un'analisi dell'intensità delle emissioni.

Il totale delle emissioni Scope 1 e Scope 2 per il gruppo ammonta a 14.292.663 kg di CO2e, con Ariete che contribuisce alla maggior parte delle emissioni (12.637.136 kg di CO2e) rispetto a FLI (1.655.527 kg di CO2e).

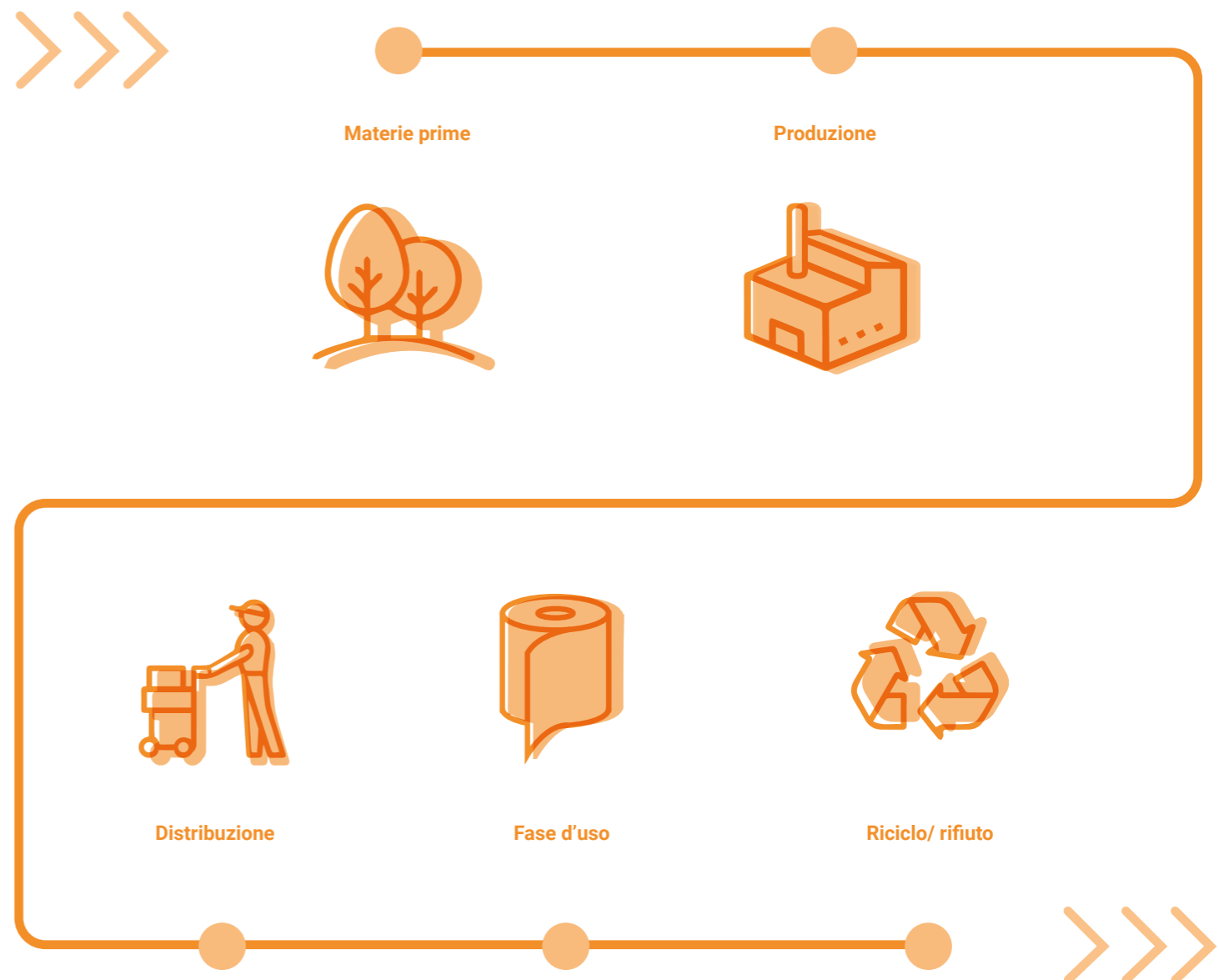
L'intensità delle emissioni, calcolata in kg di CO2e per tonnellata di prodotto finito, risulta essere significativamente più bassa per FLI (50 kg CO2e/ton) rispetto ad Ariete (446 kg CO2e/ton), portando l'intensità media del gruppo a 233 kg CO2e/ton.

Rispetto alla base del 2021, il gruppo ha registrato un incremento del 7,99% (location based) nelle emissioni totali. Tuttavia, i risultati mostrano una variazione nell'andamento tra le due società: Ariete ha avuto un aumento del 5,90%, mentre FLI ha invece ridotto le proprie emissioni dell'8,02%. Questo suggerisce che, nonostante un incremento complessivo, FLI sta riuscendo a ridurre la propria impronta di carbonio per tonnellata di prodotto.

Le Dichiarazioni Ambientali di Prodotto

A partire dal 2019 il Gruppo Futura Line effettua studi LCA (life cycle assessment) e pubblica Dichiarazioni Ambientali di Prodotto (EPD®) per tutte le sue produzioni, allo scopo di conoscere meglio gli impatti critici lungo la sua supply-chain, migliorare i processi e comunicare i risultati del suo impegno per lo sviluppo sostenibile dei suoi prodotti e delle sue attività.

Lo studio è stato realizzato con l'intento di fornire degli strumenti di monitoraggio interno delle prestazioni ambientali del ciclo produttivo. È stata ottenuta e resa disponibile una Dichiarazione Ambientale di prodotto secondo il sistema internazionale EPD® (Environmental Product Declaration, www.environdec.com), derivata dallo studio LCA effettuato.



Le EPD® si basano sui principi inerenti allo standard ISO per le dichiarazioni ambientali di tipo III (ISO 14025) che conferiscono loro un'accettazione internazionale diffusa. Alla base della Dichiarazione Ambientale di Prodotto viene effettuato uno studio LCA (Life Cycle Assessment) secondo le norme ISO della serie 14040: lo studio prende in considerazione gli impatti dell'intero ciclo di vita del prodotto, secondo il seguente schema:

EPD S-P 2079 - Ariete SRL

Dichiarazione
Ambientale
di prodotto



secondo la norma ISO 14025 per:

Carta tissue per uso igienico e alimentare in pura cellulosa



ARIETE S.R.L.
Industria cartaria
Cava De' Tirreni (SA)
ITALIA

Programma: The International EPD®
Operatore System, www.environdec.com
del programma: EPD International AB
N. registrazione EPD: S-P_02079
CODICE CPC: 32131
Data di registrazione: 2020-06-23
Validità fino al: 2025-06-22
Data di revisione: 2021-10-08

Informazioni sul prodotto

La EPD pubblicata da Ariete srl riguarda gli impatti ambientali legati alla filiera della Cartiera Ariete per la produzione di carta tissue da fibre cellulosiche vergini.

I prodotti considerati sono rotoli jumbo per la trasformazione di prodotti tissue per uso domestico e industriale. Tutte le bobine di carta velina Ariete sono realizzate con fibra di cellulosa ottenuta da piantagioni certificate PEFC™ /FSC® (fase forestale) e gestite secondo schemi forestali certificati PEFC™ /FSC®. Lo studio si riferisce alle produzioni dell'anno 2020

<https://www.environdec.com/library/epd2079>

EPD S-P 2144 Futura Line Industry Srl

Dichiarazione
Ambientale
di prodotto



secondo la norma ISO 14025 per:

Carta tissue per uso igienico e alimentare in pura cellulosa



FUTURA LINE INDUSTRY SRL
MARICANISE (CE)
ITALIA

Programma: The International EPD®
Operatore System, www.environdec.com
del programma: EPD International AB
N. registrazione EPD: S-P_02144
CODICE CPC: 32131
Data di registrazione: 17-07-2020
Validità fino al: 16-07-2025
Data di revisione: 03-11-2021

Informazioni sul prodotto

Futura Line Industry produce un'ampia gamma di prodotti tissue per uso domestico e professionale. L'azienda commercializza i suoi prodotti con i marchi "Fantasy" e "WOW" oltre a produrre per la grande distribuzione nel mercato del marchio del distributore.

Oggetto dello studio è l'intera gamma delle produzioni Futura Line Industry, ottenute dalla trasformazione e confezionamento (converting) di carta tissue in pura cellulosa.

<https://www.environdec.com/library/epd2144>

Materiali e biodiversità

I prodotti tissue del Gruppo Futura Line sono realizzati al 100% con materie prime rinnovabili, ossia con polpa di cellulosa vergine. La polpa di cellulosa utilizzata dal Gruppo è ricavata da piantagioni di alberi gestite responsabilmente, secondo gli standard del Forest Stewardship Council (FSC®) e del Programme for the Endorsement of Forest Certification Schemes (PEFC™).

Le piantagioni di alberi utilizzate per la produzione della polpa di cellulosa utilizzata da Futura Line sono gestite nel rispetto dell'ambiente e delle comunità locali. L'abbattimento degli alberi avviene in modo controllato, in modo da garantire la rigenerazione delle foreste. Inoltre, le piantagioni preservano la biodiversità, garantendo la presenza di flora e fauna autoctone.

Sebbene le infrastrutture produttive del Gruppo Futura Line non abbiano alcun impatto sulla biodiversità essendo collocate in contesti urbani ed aree industriali, la biodiversità è considerata un aspetto molto importante in quanto legata alla produzione della materia prima. Nella valutazione dei fornitori di cellulosa del Gruppo, questo aspetto è strettamente legato alla gestione responsabile. Oltre alla certificazione FSC®/PEFC™, l'azienda verifica che i fornitori di cellulosa abbiano dei programmi effettivi per la conservazione della biodiversità delle aree in cui operano anche attraverso l'affiancamento alle aree destinate alle piantagioni di bioparchi atti ad accogliere e far crescere la flora e la fauna che insisteva sul medesimo territorio.

Anche i processi con cui le pulp mills lavorano il legno per ottenere la polpa di cellulosa presentano rilevanti aspetti di sostenibilità: tali impianti sono infatti alimentati principalmente da biocombustibile rinnovabile, la lignina, ricca di energia. La lignina è un sottoprodotto della produzione di polpa di cellulosa, che viene solitamente bruciata per produrre energia. L'utilizzo della lignina come biocombustibile consente di ridurre le emissioni di gas serra e di migliorare l'efficienza energetica.

I principali materiali ausiliari utilizzati nella produzione dei prodotti tissue sono costituiti da colle ed inchiostri, oltre che dal packaging primario, secondario e terziario. Il packaging primario dei prodotti tissue è costituito quasi sempre da un film di PE/PP di varie grammature, quello secondario da scatole in cartone/sacchi in plastica (ove previste), quello terziario composto da pallet in legno, da interfalde sempre in cartone e film estensibile e cappuccio plastico. Tutte le scatole in cartone sono riciclate e riciclabili, molte anche certificate EPD®/FSC®. Gli sforzi che l'azienda sta attualmente compiendo, insieme a fornitori e partners, vanno nella direzione di rendere, anche a causa dei suoi maggiori impatti, più sostenibile il film primario: si stanno valutando soluzioni diverse, dal film più leggero al film con una percentuale di plastica riciclata di almeno il 30%, fino al film biodegradabile o dal pack in carta.

Materiali 2023	UM	Ariete	FLI	Gruppo
Materiali non rinnovabili utilizzati	Kg	0	0	0
Materiali rinnovabili utilizzati	Kg	28.840.000	35.117.000	63.957.000
Materiali di processo associati	Kg	701.878	245.819	947.697
Materiali catacei per l'imballaggio	Kg	148.076	3.411.550	3.559.626
Materiali plastici per l'imballaggio	Kg	29.337	1.290.896	1.320.233
Altri materiali per l'imballaggio	Kg	0	0	0
Altri input di materiali riciclati	%	0,00%	8,51%	5,33%

Consumi idrici

La produzione del tissue è un processo industriale che richiede l'utilizzo di considerevoli quantità di acqua. I consumi idrici si concentrano principalmente nella fase di cartiera, dove la polpa di cellulosa viene trasformata in bobine di carta.

In dettaglio, i consumi idrici nella produzione del tissue possono essere suddivisi in tre fasi:

Fase di preparazione della polpa: in questa fase, l'acqua viene utilizzata per sciogliere la lignina e le altre sostanze organiche presenti nella polpa di legno. I consumi idrici di questa fase sono relativamente bassi, ma rappresentano comunque una quota significativa dei consumi totali.

Fase di formazione della carta: in questa fase, l'acqua viene utilizzata per diluire la polpa di cellulosa e per portarla in sospensione. I consumi idrici di questa fase sono i più elevati, e rappresentano oltre il 90% dei consumi totali.

Fase di finissaggio della carta: in questa fase, l'acqua viene utilizzata per lavare la carta e per eliminarne le impurità. I consumi idrici di questa fase sono relativamente bassi.

Il principale utilizzo dell'acqua in cartiera avviene quindi nella fase di diluizione per sciogliere le fibre di cellulosa e per portarle in sospensione: l'acqua utilizzata in questa fase viene poi recuperata e riutilizzata nel processo produttivo. Questo processo di recupero, noto come riciclo delle acque di processo, consente di ridurre i consumi idrici e di preservare le risorse naturali. La Cartiera Ariete dispone di un impianto di depurazione delle acque di processo. Questo impianto utilizza un processo di flottazione ad aria disciolta con pressurizzazione parziale per chiarificare le acque: la vasca del depuratore ha una rotante che raccoglie il natante portato in superficie (costituito quasi esclusivamente da fibra di cellulosa) e lo convoglia di nuovo verso il pulper. In questa fase non vi è produzione di fanghi.

Le acque chiarificate vengono in parte riportate a processo ed in parte scaricate in un torrente attiguo. Allo scarico sono presenti dei campionatori automatici per la verifica periodica della conformità ai limiti di legge dei chimici residui.

Il Gruppo rivolge una grande attenzione alla razionalizzazione dei consumi di acqua in cartiera, con un notevole impegno nel campo del riciclo delle acque di processo (chiusura dei cicli) reso possibile dal miglioramento tecnologico degli impianti. Ne è conseguita, a parità di fabbisogno di acqua di processo, una sensibile riduzione dei prelievi di acqua fresca dall'ambiente e, conseguentemente, degli scarichi di acque reflue.

Il Gruppo rivolge una grande attenzione alla razionalizzazione dei consumi di acqua in cartiera, con un notevole impegno nel campo del riciclo delle acque di processo (chiusura dei cicli) reso possibile dal miglioramento tecnologico degli impianti. Ne è conseguita, a parità di fabbisogno di acqua di processo, una sensibile riduzione dei prelievi di acqua fresca dall'ambiente e, conseguentemente, degli scarichi di acque reflue.

Acqua ed effluenti 2023	UM	Ariete	FLI	Gruppo
Consumo d'acqua	smc	323.383	9.304	332.687
Acqua per ton di prodotto finito	smc/ton	11	0,28	5,43
Riduzione intensità consumi idrici (base 2021) %	%	-27,64%	2,61%	-23,51%

La tabella fornisce un'analisi del consumo idrico e degli effluenti del Gruppo FLI per il 2023, con un confronto tra le due società del gruppo: Ariete e FLI.

Il consumo totale di acqua per il gruppo è stato di 332.687 smc, con la maggior parte utilizzata da Ariete (323.383 smc), mentre FLI ha contribuito con un consumo molto più basso (9.304 smc).

Per quanto riguarda l'intensità del consumo di acqua, misurata in smc per tonnellata di prodotto finito, Ariete ha un valore di 11 smc/ton, significativamente superiore rispetto a FLI, che ha un consumo di 0,28 smc/ton. L'intensità media complessiva del gruppo è di 5,43 smc/ton.

La riduzione dell'intensità dei consumi idrici rispetto alla base del 2021 evidenzia un calo complessivo del 23,51% per il gruppo. Tuttavia, vi è una differenza notevole nelle prestazioni tra le due società: Ariete ha registrato una riduzione significativa del 27,64%, mentre FLI ha avuto un miglioramento più modesto, pari al 2,61%.

Questi dati suggeriscono che, nonostante una generale riduzione dei consumi idrici per unità di prodotto, la maggior parte del miglioramento deriva dall'efficienza raggiunta da Ariete, mentre FLI ha mantenuto un consumo idrico per tonnellata già relativamente basso.

Generazione rifiuti

La produzione di rifiuti è uno dei principali problemi ambientali del nostro tempo. I rifiuti hanno un impatto negativo sull'ambiente, contribuendo all'inquinamento dell'aria, dell'acqua e del suolo. Inoltre, la produzione di rifiuti richiede l'utilizzo di risorse naturali, come l'acqua, l'energia e le materie prime.

La gestione dei rifiuti è uno degli aspetti più impegnativi per il Gruppo Futura Line nella implementazione della sua strategia di sostenibilità. Il tema dei rifiuti è complesso, in quanto coinvolge tutti i fornitori e una pluralità di materiali.

Il Gruppo intende incidere con maggiore responsabilità e consapevolezza sulla generazione dei propri rifiuti, ponendosi l'obiettivo di ridurre, nei prossimi anni, sia l'incidenza totale dei rifiuti prodotta sia l'incidenza dei rifiuti pericolosi. L'azienda si impegna a monitorare e valutare periodicamente i progressi compiuti nell'ambito della riduzione della produzione di rifiuti e, a tal fine, ha definito una serie di indicatori di performance che saranno utilizzati per misurare il raggiungimento degli obiettivi. In linea con la direttiva europea sui rifiuti, l'approccio generale del Gruppo si concentra sulla riduzione e sulle possibilità di riuso/riciclo. Questo implica un dialogo costante con i fornitori per ricercare soluzioni e materiali che consentano di ridurre in peso e volume il quantitativo di rifiuti che il prodotto fornito potrebbe generare. Massima attenzione viene inoltre posta alle opzioni di riciclo e smaltimento.

Le lavorazioni del Gruppo sulla materia prima non producono rifiuti, sia in cartiera sia in fase di converting. In cartiera i rifili di bobina vengono reimmessi nel pulper e quindi reintrodotti nel ciclo produttivo in maniera immediata. In fase di converting, gli sfridi di carta vengono raccolti ed inviati, come sottoprodotto e non come rifiuto, a cartiere specializzate per il loro riciclo.

Inoltre, in tutti gli stabilimenti Futura Line viene effettuata una raccolta differenziata molto accurata in tutti i reparti ed è stato eliminato l'utilizzo di contenitori, bottiglie e posate monouso.

Rifiuti 2023	UM	Rifiuti generati		
		Ariete	FLI	Gruppo
Rifiuti non pericolosi	Kg	430.030	884.848	1.314.878
Rifiuti pericolosi	Kg	26.188	75.668	101.856
Rifiuti totali	Kg	456.218	960.516	1.416.734

Rifiuti 2023	UM	Rifiuti non avviati allo smaltimento		
		Ariete	FLI	Gruppo
Rifiuti non pericolosi	Kg	138.220	884.194	1.022.414
Rifiuti pericolosi	Kg	26.188	75.668	101.856
Rifiuti totali	Kg	164.408	959.862	1.124.270

Rifiuti 2023	UM	Rifiuti avviati allo smaltimento		
		Ariete	FLI	Gruppo
Rifiuti non pericolosi	Kg	291.810	654	292.464
Rifiuti pericolosi	Kg	0	0	0
Rifiuti totali	Kg	291.810	654	292.464

Rifiuti 2023 non avviati allo smaltimento - Operazioni di recupero	UM	Offsite		
		Ariete	FLI	Gruppo
Rifiuti pericolosi				
Preparazione per il riuso	Kg	0	0	0
Riciclo	Kg	0	0	0
Altre operazioni di recupero	Kg	0	0	0
Incenerimento (senza recupero energetico)	Kg	13.094	37.805	50.899
Incenerimento (con recupero energetico)	Kg	13.094	37.805	50.899
Totale	Kg	26.188	75.610	101.798
Rifiuti non pericolosi				
Preparazione per il risultato	Kg	0	0	0
Riciclo	Kg	138.190	840.922	979.112
Preparazione per il riuso	Kg	0	33.739	33.739
Incenerimento (senza recupero energetico)	Kg	370	4.767	5.137
Incenerimento (con recupero energetico)	Kg	370	4.767	5.137
Totale	Kg	138.930	874.661	1.023.124
Rifiuti 2023 avviati allo smaltimento - Operazioni di smaltimento				
Rifiuti pericolosi	UM	Ariete	FLI	Gruppo
Discarica	Kg	0	0	0
Altre operazioni di smaltimento	Kg	0	0	0
Totale	Kg	0	0	0
Rifiuti non pericolosi				
Discarica	Kg	291.810	654	292.464
Altre operazioni di smaltimento	Kg	0	0	0
Totale	Kg	291.810	654	292.464

06

Impatti sociali



Risorse umane



Le risorse umane sono il motore della competitività e della crescita del Gruppo Futura Line.

Le persone del Gruppo sono caratterizzate da competenze, capacità e passione. Queste risorse sono fondamentali per la visione strategica dell'azienda, che mira alla soddisfazione del cliente, all'innovazione e alla creazione di valore per tutti gli stakeholder.

In un mercato sempre più dinamico e competitivo, le persone sono l'elemento fondamentale che consente all'azienda di affrontare le sfide e di raggiungere i propri obiettivi. Per questo motivo, il Gruppo Futura Line pone le persone al centro della propria organizzazione, assicurandone lo sviluppo, il rispetto, la tutela e promuovendo la realizzazione di un ambiente di lavoro inclusivo e aperto alla diversità.

L'azienda valorizza la meritocrazia e valuta le performance individuali su basi eque, fornendo ai collaboratori un maggiore senso di inclusione e di soddisfazione.

Il Gruppo Futura Line sostiene l'impiego di risorse umane del territorio. Questo approccio favorisce ed alimenta una catena del valore locale, che opera ritorni concreti alla comunità in termini di sicurezza, legalità e cultura del lavoro.

Organico del Gruppo

Totale dipendenti 2023		M	F	Dipendenti a tempo indeterminato 2023		M	F
Ariete		28	3	Ariete		28	3
FLI		90	14	FLI		88	13
Gruppo		118	17	Gruppo		116	16
Dipendenti a tempo determinato 2023		M	F	Dipendenti a tempo pieno 2023		M	F
Ariete		0	0	Ariete		27	2
FLI		2	1	FLI		86	8
Gruppo		2	1	Gruppo		113	10
Dipendenti a tempo parziale 2023		M	F	Lavoratori che non sono dipendenti		M	F
Ariete		1	1	Ariete		0	0
FLI		4	6	FLI		6	1
Gruppo		5	7	Gruppo		6	1
Lavoratori non dipendenti per genere e funzione 2023		Ariete		FLI		Gruppo	
		M	F	M	F	M	F
Factory Workers		0	0	4	0	4	0
Office staff		0	0	1	0	1	0
Executive managers		0	0	0	0	0	0
Totale		0	0	5	0	5	0

Composizione organico

Le seguenti tabelle offrono una visione dettagliata della distribuzione dei dipendenti per categoria, genere ed età nelle aziende Ariete e FLI. Nella categoria dei lavoratori di fabbrica, entrambe le organizzazioni mostrano una totale assenza di donne, con una predominanza assoluta maschile (100%). Il personale d'ufficio presenta una distribuzione più bilanciata, sebbene con alcune differenze: Ariete ha un rapporto più favorevole alle donne (60% femminile), mentre FLI ha una maggiore rappresentanza maschile (57,58% maschile). Non sono presenti dirigenti in nessuna delle due aziende.

Analizzando le fasce d'età, i lavoratori di fabbrica sono per lo più distribuiti tra i 30 e i 50 anni, sia in Ariete che in FLI, seguiti da una significativa percentuale di dipendenti oltre i 50 anni. I dipendenti d'ufficio tendono a concentrarsi nelle fasce d'età più elevate, con FLI che ha una quota consistente di lavoratori tra i 30 e i 50 anni e oltre i 50 anni. La presenza di giovani sotto i 30 anni è limitata in entrambe le aziende, specialmente tra i lavoratori di fabbrica. Questo suggerisce un potenziale gap generazionale che potrebbe diventare rilevante per il futuro della forza lavoro. Nel complesso, il Gruppo FLI mostra una predominanza maschile nella forza lavoro, con una significativa rappresentanza femminile concentrata nel personale d'ufficio

Lavoratori non dipendenti per genere e funzione 2023	Ariete		FLI		Gruppo	
	M	F	M	F	M	F
Factory Workers	0	0	0	0	0	0
Office staff	0	0	5	1	5	1
Executive managers	0	0	1	0	1	0
Totale	0	0	6	1	6	1

Dipendenti per categoria e genere 2023	Ariete		FLI		Gruppo	
	M	F	M	F	M	F
Factory Workers	26	0	71	0	97	0
Office staff	2	3	19	14	21	17
Executive managers	0	0	0	0	0	0
Totale	28	3	90	14	118	17

Dipendenti per categoria e genere 2023 %	Ariete		FLI		Gruppo	
	M	F	M	F	M	F
Factory Workers	100%	0%	100%	0%	100%	0%
Office staff	40%	60%	58%	42%	55%	45%
Executive managers	0%	0%	0%	0%	0%	0%

Dipendenti per categoria e gruppo di età 2023	Ariete			FLI			Gruppo		
	<30	30 - 50	> 50	<30	30 - 50	> 50	<30	30 - 50	> 50
Factory Workers	1	13	12	2	39	30	3	52	42
Office staff	2	3	0	1	17	15	3	20	15
Executive managers	0	0	0	0	0	0	0	0	0
Totale	3	16	12	3	56	45	6	72	57

Dipendenti per categoria e gruppo di età 2023 %	Ariete			FLI			Gruppo		
	<30	30 - 50	> 50	<30	30 - 50	> 50	<30	30 - 50	> 50
Factory Workers	3%	42%	39%	2%	38%	29%	2%	39%	31%
Office staff	6%	10%	0%	1%	16%	14%	2%	15%	11%
Executive managers	na	na	na	na	na	na	na	na	na

Assunzioni e cessazioni

La tabella riporta i dati sulle nuove assunzioni e cessazioni per genere e fasce d'età per l'anno 2023 nelle aziende Ariete, FLI e a livello complessivo del Gruppo FLI. In termini di assunzioni, la maggior parte dei nuovi ingressi in Ariete riguarda la fascia d'età 30-50 anni (6 uomini), mentre FLI ha assunto 2 lavoratori oltre i 50 anni.

Le cessazioni seguono un pattern simile: la maggior parte delle cessazioni avviene nella fascia 30-50 anni. Le percentuali di turnover indicano che Ariete ha un tasso di nuovi assunti significativamente più alto rispetto a FLI. Anche il tasso di cessazioni di Ariete (6,5%) è più alto rispetto a quello di FLI (1%), portando a un turnover complessivo per il gruppo del 5,9% per le assunzioni e del 3,7% per le cessazioni.

Nuovi assunti per genere e fasce di età 2023	Ariete		FLI		Gruppo	
	M	F	M	F	M	F
<30	0	0	0	0	0	0
30 - 50	6	0	0	0	6	0
> 50	0	0	1	1	1	1
Totale	6	0	1	1	7	1

Percentuali di nuovi assunti per fasce di età 2023	Ariete		FLI		Gruppo	
	%		%		%	
<30	0,0%		0%		0%	
30 - 50	19,4%		0%		4%	
> 50	0,0%		2%		1%	
Totale	19,4%		1,9%		5,9%	

Cessazioni per genere e fasce di età 2023	Ariete		FLI		Gruppo	
	M	F	M	F	M	F
<30	0	0	1	0	1	0
30 - 50	2	0	1	0	3	0
> 50	0	0	1	0	1	0
Totale	2	0	3	0	5	0

Percentuali di cessazioni per fasce età 2023	Ariete		FLI		Gruppo	
	%		%		%	
<30	0,0%		1%		1%	
30 - 50	6,5%		1%		1%	
> 50	0,0%		1%		2%	
Totale	6,5%		2,9%		3,7%	

Rapporti retributivi

La tabella in basso mostra i rapporti retributivi per il 2023 relativi alle due società del Gruppo FLI, Ariete e FLI, includendo il rapporto tra salari minimi, salario base medio e retribuzione totale media per genere.

Rapporto tra salario minimo e salario standard minimo da CCNL (donne/uomini): per entrambe le società, Ariete e FLI, il rapporto tra salario minimo per le donne e per gli uomini all'ingresso è di 1,00, indicando parità salariale al momento dell'assunzione per i dipendenti di entrambi i sessi.

Rapporto salario base medio donne/uomini 2023: per il personale d'ufficio, Ariete mostra un rapporto di 1,00, indicando che lo stipendio base medio delle donne è uguale a quello degli uomini. Al contrario, FLI presenta un rapporto di 0,75, segnalando che le donne ricevono, in media, il 75% dello stipendio base degli uomini.

Rapporto retribuzione totale media donne/uomini 2023: per il personale d'ufficio, il rapporto è di 0,67 per Ariete e 0,75 per FLI. Questo significa che, in termini di retribuzione totale, le donne percepiscono il 67% e il 75% del totale percepito dagli uomini, rispettivamente per Ariete e FLI.

Rapporto tra salario minimo e salario standard minimo da ccnl donne/uomini	Ariete	FLI
	ratio	
Entry level standard wage (male)	1,00	1,00
Entry level standard wage (female)	1,00	1,00
Rapporto salario base medio donne/uomini 2023	Ariete	FLI
	ratio	
Factory Workers	na	na
Office staff	1,00	0,75
Executives managers	na	na
Rapporto retribuzione totale media donne/uomini 2023	Ariete	FLI
	ratio	
Factory Workers	0	0
Office staff	0,67	0,75
Executives managers	na	na

Formazione

Nel corso del 2023 si è svolta un'intensa attività finalizzata all'implementazione di un sistema dedicato alla creazione, all'aggiornamento e al trasferimento di conoscenze e competenze all'interno del Gruppo. Il potenziamento delle competenze e i programmi di sviluppo professionale sono considerati elementi cruciali tanto per il successo aziendale quanto per le aspirazioni dei dipendenti stessi. La crescente espansione del Gruppo ha evidenziato la necessità di adottare un sistema strutturato per la gestione e lo sviluppo delle risorse umane, basato sulla creazione di un modello efficace di formazione ed educazione che possa essere applicato in tutti gli stabilimenti aziendali.

La struttura di formazione ed educazione del Gruppo si propone di raggiungere diversi obiettivi, tra cui:

- 1. L'acquisizione delle competenze di base da parte dei nuovi assunti e il trasferimento di competenze più complesse attraverso un percorso di "learning on the Job" in collaborazione con operatori esperti.**
- 2. Il conseguimento di una maggiore autonomia operativa per i manager e il personale di staff mediante lo sviluppo delle loro soft skills, analisi dei fabbisogni formativi e integrazione con corsi specialistici.**
- 3. Un programma periodico di revisione delle competenze e analisi dei fabbisogni formativi integrato in un percorso di sviluppo continuativo, sia personale che professionale.**
- 4. Assicurare un flusso costante di nuove risorse pianificando in anticipo il trasferimento di competenze da parte dei dipendenti in uscita.**

Il processo di strutturazione del modello di formazione ed educazione ha avuto inizio nel 2019 presso la sede di Futura Line, con un'analisi delle soft skills al fine di individuare le aree di miglioramento personale per tutto il personale d'ufficio. Successivamente, è stata condotta un'analisi dei fabbisogni formativi per il personale manageriale e di staff, identificando le aree di formazione da potenziare. Queste analisi sono state programmate anche per il personale di produzione, con l'obiettivo principale di approfondire la conoscenza delle capacità e potenzialità degli addetti, consentendo così la definizione di un piano di sviluppo mirato a valorizzare e far crescere le risorse interne.

Formazione 2023	UM	Ariete	FLI	Gruppo
Ore media di formazione per dipendente	h	18,8	6,1	9,0
Ore media di formazione erogate a personale femminile	h	30,7	5,6	10,0
Ore media di formazione erogate a personale maschile	h	17,4	6,2	8,8
Ore media di formazione per operai di fabbrica	h	14,9	6,2	8,6
Ore media di formazione per personale d'ufficio	h	25,6	5,8	8,4
Ore media di formazione per dirigenti esecutivi	h	na	na	na
Numero di dipendenti che hanno frequentato la formazione Antitrust/Anticorruzione/GDPR/231	n.	0	0	0
Numero di dipendenti che hanno frequentato la formazione Salute e Sicurezza	n.	33	101	134
Numero di NON dipendenti che hanno frequentato la formazione Salute e Sicurezza	n.	0	na	0

Salute e sicurezza

L'attenzione alla sicurezza sul lavoro è un valore fondamentale per il Gruppo Futura Line, valore che l'azienda persegue attraverso una rigorosa osservanza della normativa vigente e sottoponendosi inoltre a schemi di certificazione volontaria.

Un sistema integrato di gestione

Il sistema di gestione della sicurezza sul lavoro del Gruppo Futura Line si basa su procedure ed istruzioni operative che vengono controllate da operatori interni. A monte di queste procedure ci sono i Documenti di Valutazione Rischi (DVR), che identificano e valutano i rischi presenti in azienda e definiscono le misure di prevenzione e protezione necessarie.

Il sistema di gestione della sicurezza sul lavoro del Gruppo Futura Line è integrato con altri sistemi di gestione aziendali, come quello della qualità e quello ambientale. Questo approccio integrato consente di migliorare l'efficacia delle misure di prevenzione e protezione e di ridurre i rischi per la salute e la sicurezza dei lavoratori.

Misure preventive e protezioni adeguate

Il Gruppo Futura Line ha adottato una serie di misure preventive e protezioni adeguate a ridurre il rischio di incidenti, danni alla salute e altre fonti di pericolo. Queste misure includono:

- Formazione continua a tutto il personale in materia di salute e sicurezza sul lavoro;
- Monitoraggi costanti al fine di verificare la tenuta in sicurezza dei macchinari e degli impianti;
- Impegno a garantire, per l'utilizzo da parte di tutto il personale, locali salubri e idonei allo svolgimento delle attività in sicurezza;
- Distribuzione e monitoraggio dell'idoneità dei dispositivi di protezione individuali (DPI) e collettivi;
- Monitoraggio dei presidi antincendio;
- Definizione di un piano di emergenza/evacuazione.

La formazione, un elemento fondamentale

La riduzione del rischio di incidenti è strettamente legata alle attività di prevenzione e di sensibilizzazione dei lavoratori. Per questo motivo, il Gruppo Futura Line esegue costantemente attività formative secondo il programma formativo aziendale annuale.

Nel corso del 2021 il Gruppo ha raggiunto l'obiettivo di 0 infortuni. Questo risultato è stato possibile grazie alle attività di prevenzione e sensibilizzazione dei lavoratori, che hanno contribuito a creare una cultura della

sicurezza in azienda. Purtroppo, tale risultato non è stato mantenuto anche nel 2023, essendosi verificati 2 infortuni: sebbene tale dati siano ben al di sotto della media di settore, l'obiettivo di Futura Line rimane quello di avere zero infortuni per almeno 3 anni consecutivi.

Un impegno riconosciuto

A dimostrazione del proprio impegno, Futura Line ha ottenuto nel 2018 la certificazione OHSAS 18001, poi convertita nella ISO 45001, standard internazionale per la tutela della salute e sicurezza del personale sul luogo di lavoro.

La caratteristica di questa certificazione sulla sicurezza, oltre ad avere valore globale, è che introduce una doppia accezione del termine rischio: esso è inteso sia come rischio/opportunità in relazione agli impatti diretti per la salute e la sicurezza sul lavoro, ma anche come rischio/opportunità di sistema, in relazione a elementi del contesto in cui opera l'azienda e che potrebbero incidere positivamente o negativamente sulla salute e sicurezza dei lavoratori.

Il Gruppo Futura Line è impegnato a continuare a migliorare il proprio sistema di gestione della sicurezza sul lavoro, in modo da garantire la massima sicurezza per i propri lavoratori e per tutti coloro che interagiscono con l'azienda.

Salute e sicurezze	UM	Ariete	FLI	Gruppo
		2023		
Ore lavorate	h	53.330	168.377	221.707
numero di infortuni	n.	1	1	2
Incidenza infortuni sul lavoro x 200.000 h lavorate	ratio	3,75	1,19	1,80

Salute e sicurezza dei consumatori

Il Gruppo Futura Line garantisce l'alta qualità e la sicurezza di tutti i suoi prodotti, in tutti i suoi stabilimenti, lungo l'intera catena di approvvigionamento, dallo sviluppo del prodotto alla produzione e distribuzione.

Il processo di produzione avviene secondo le Good Manufacturing Practice (GMP), a partire dalla gestione magazzino materie prime fino al prodotto finito, secondo un sistema che prevede la valutazione delle materie prime dai fornitori, l'igiene dei processi e test periodici del prodotto. Il sistema di gestione qualità aziendale è stato integrato da specifiche istruzioni operative e moduli formativi volti a prevenire e minimizzare i rischi di contaminazione crociata e di possibilità di intrusione di corpi estranei nel prodotto.

Le produzioni avvengono nel rispetto degli standard di igiene di settore e delle normative nazionali ed internazionali relative ai prodotti No Food ed MOCA (Materiali a Contatto con Alimenti). Tutti i lotti di produzione sono tracciabili e facilmente individuabili nel caso sia necessario procedere ad un richiamo o ritiro del prodotto.

Nel corso del 2023 non si sono verificati casi di non conformità del prodotto che abbiano messo a rischio la sicurezza e la salute dei consumatori.

07

Comunicazione e marketing



Comunicazione e Marketing

Un elemento fondamentale per Futura Line nel corso del 2023 è stato il rafforzamento della comunicazione e delle attività di marketing, essenziali per amplificare la visibilità e la reputazione dei marchi WoW, Fantasy e Futura. L'obiettivo è stato quello di stimolare l'interesse per i prodotti e influenzare positivamente le decisioni d'acquisto dei consumatori.

Nel contesto di Futura Line, la comunicazione ha un ruolo che va ben oltre la semplice promozione dei prodotti: è stata incentrata sulla trasmissione di valori, qualità e vantaggi dei prodotti tissue attraverso molteplici canali.

Un aspetto decisivo è stata la formulazione di strategie di marketing mirate, pensate per distinguere i marchi nel mercato competitivo. Ciò ha incluso attività pubblicitarie specifiche, un rafforzamento della presenza online, campagne geo-targetizzate, oltre a collaborazioni strategiche e sponsorizzazioni, tutte orientate a massimizzare la visibilità.

Un aspetto altrettanto rilevante è stato quello di instaurare un dialogo trasparente e diretto con i consumatori.

La strategia di marketing ha posto l'accento non solo sull'efficacia dei prodotti, ma anche sul loro impatto ambientale e sulla sostenibilità, in linea con le crescenti aspettative sociali e ambientali dei consumatori nei confronti delle aziende.

Comunicare la sostenibilità: il progetto go green

Go Green è un progetto di comunicazione il cui obiettivo è far conoscere ai consumatori, in maniera semplice e diretta, l'impegno del Gruppo per lo sviluppo sostenibile. Grazie ad esso le complesse attività connesse all'efficientamento energetico, alla riduzione delle emissioni, ed in generale alle politiche di sostenibilità, vengono rese fruibili e comprensibili ad una vasta platea di stakeholders.

Le pratiche e le attività di marketing, vendita ed etichettatura dei prodotti del Gruppo Futura Line sono da sempre informate a criteri di trasparenza ed attuate in conformità alla normativa vigente. In particolare, costituisce politica aziendale non pubblicare affermazioni generiche su caratteristiche o performance di sostenibilità del prodotto che non siano supportate da studi o test certificati da parte terza.

I prodotti Futura Line recano sulla confezione le loro caratteristiche tecniche, unitamente alle indicazioni per una corretta raccolta differenziata dell'involucro, in linea con le recenti evoluzioni legislative legate all'etichettatura ambientale di prodotto. La confezione riporta inoltre la dicitura "pura cellulosa" e le indicazioni dei codici di certificazioni FSC® oppure PEFC™, dove applicabili.

A partire dal 2021 è stata introdotta anche l'indicazione di impatto del ciclo di vita del prodotto, espressa in CO2e e certificata da EPD® (Environmental Product Declaration).



Nel 2023, il Progetto Go Green ha continuato a crescere, con l'aggiunta di iniziative innovative, tra cui il coinvolgente progetto Carta Cadabra. Futura Line ha accolto scuole, case-famiglia, associazioni e comunità negli stabilimenti, permettendo a bambini e ragazzi di esplorare il processo di produzione della carta in un ambiente sicuro e educativo.

Inoltre, i Family Day hanno rappresentato un momento importante di condivisione, con l'apertura degli stabilimenti alle famiglie dei dipendenti, offrendo loro la possibilità di vedere il luogo di lavoro dei propri cari.

*inquadra il qr code
per saperne di più*



Il progetto Carta Cadabra ha fatto anche tappa presso la struttura Figli in Famiglia, con un'attività ludica che ha regalato una giornata di felicità ai bambini meno fortunati, attraverso giochi e omaggi per le loro famiglie.

Il progetto Go Green ha proseguito il suo cammino di crescita grazie alla consolidata partnership con Treedom, la piattaforma pionieristica che permette di piantare alberi a distanza e seguire online l'evoluzione del progetto che si contribuisce a realizzare.

Questa collaborazione, ormai ben consolidata, ha visto l'allocatione di una parte del budget durante le festività natalizie, con l'intento di offrire un contributo concreto al nostro pianeta e sostenere l'impegno di Go Green per un futuro più verde e giusto, dando vita alla nostra Foresta FuturaGreen.

In sintesi, il 2023 è stato un anno caratterizzato dall'impegno di Futura Line non solo a livello commerciale, ma anche sociale e ambientale, con un continuo focus sulla sostenibilità e sull'interazione positiva con la comunità.

Comunità

Il Gruppo Futura Line ha da sempre riconosciuto l'importanza del proprio ruolo di responsabilità sociale, impegnandosi attivamente a contribuire al benessere delle comunità in cui opera.

Da sempre collabora con le autorità e le istituzioni locali per promuovere e realizzare iniziative sociali, favorendo il loro sviluppo.

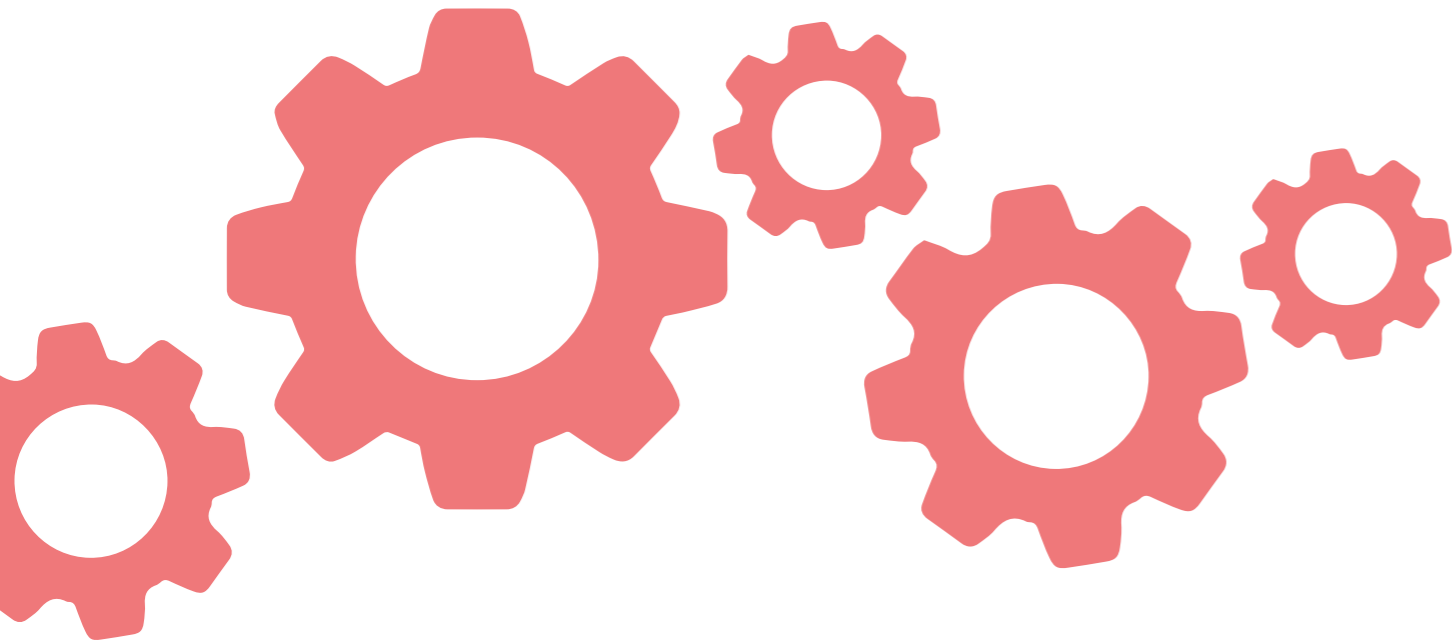
L'impegno del Gruppo Futura Line è stato concreto e tangibile anche nel corso del 2023, con una serie di iniziative sociali che hanno incluso:

Iniziativa di volontariato: il Gruppo ha coinvolto i propri dipendenti in attività di volontariato a supporto di associazioni e organizzazioni no profit.

Charity: l'azienda ha sostenuto diverse iniziative caritatevoli, contribuendo a cause sociali importanti.

Attività filantropiche: Futura Line ha sostenuto progetti che promuovono l'inclusione sociale e la cultura, contribuendo al benessere collettivo.

Attività filantropiche: Futura Line ha sostenuto progetti che promuovono l'inclusione sociale e la cultura, contribuendo al benessere collettivo.



Guardando al futuro, il Gruppo Futura Line ha deciso di rivedere la propria strategia sociale, con l'obiettivo di rafforzare ulteriormente il proprio impegno verso le comunità locali. La nuova strategia si fonda su tre principi chiave:

Riequilibrio nella distribuzione delle risorse: l'azienda si impegna a distribuire le risorse in modo più equo, favorendo iniziative che abbiano un alto impatto positivo per la comunità.

1 Partecipazione attiva delle comunità: il Gruppo punta a coinvolgere in modo più diretto le comunità nelle proprie iniziative sociali.

2 Partecipazione attiva delle comunità: il Gruppo punta a coinvolgere in modo più diretto le comunità nelle proprie iniziative sociali.

3 Collaborazione con gli stakeholder: Futura Line continuerà a collaborare con le autorità e le istituzioni locali per promuovere lo sviluppo sociale e favorire il miglioramento della qualità della vita nelle aree in cui è presente.

Tutela della privacy

Lo svolgimento di attività relative alle operazioni commerciali del Gruppo comporta spesso la gestione delle informazioni personali dei clienti.

Consapevole dell'importanza di salvaguardare le informazioni dei clienti, l'azienda considera l'adozione di misure appropriate per proteggere le informazioni personali una responsabilità chiave implementando misure adeguate in linea con la politica di base delineata di seguito.

L'impegno del Gruppo Futura Line è concreto e tangibile. Nel corso del 2022, l'azienda ha realizzato una serie di iniziative sociali, tra cui:

Iniziativa di volontariato: il Gruppo ha coinvolto i propri dipendenti in attività di volontariato in favore di associazioni e organizzazioni no profit.

Attività filantropiche: Futura Line ha sostenuto diverse attività filantropiche, a favore di progetti che promuovono l'inclusione sociale e la cultura.

In conformità con il DL 196/2003 ed il regolamento europeo GDPR sulla protezione delle informazioni personali, il Gruppo lavora per garantire che tutti i dipendenti interessati siano completamente consapevoli del protocollo e delle procedure e che gestiscano le informazioni personali in modo corretto.

Il Gruppo Futura Line raccoglie e utilizza le informazioni personali solo nella misura necessaria, dopo aver informato o indicato ai clienti le finalità di utilizzo (gestione delle informazioni sui clienti, marketing o fornitura dei prodotti).

Le informazioni personali raccolte non vengono mai fornite a terzi a meno che non sia stato fornito il consenso dei rispettivi clienti o a meno che tale disposizione non sia consentita dalla legge.

Il Gruppo sta stabilendo regolamenti e misure di sicurezza per prevenire e riparare l'accesso illegale, la perdita o la distruzione delle informazioni personali ricevute dai clienti.

Nel caso in cui i clienti richiedano che le loro informazioni personali non siano più conservate, riviste o utilizzate, possono scrivere all'indirizzo email dedicato servizioclienti@flisrl.it: l'azione richiesta sarà intrapresa entro un periodo di tempo ragionevole.

Il Gruppo si impegna ad affrontare con rigore i cambiamenti nelle norme sociali riguardanti la gestione delle informazioni personali e lavora per rivalutare e migliorare le politiche sulla privacy e altre normative di conformità.

Nel corso del 2023 il Gruppo non ha ricevuto reclami motivati riguardanti violazioni della privacy dei clienti e/o perdite di dati dei clienti.

08

Governance



Struttura e composizione della Governance aziendale

La struttura societaria del Gruppo si dirama dalla Holding di partecipazioni Futura Line Spa che detiene le quote delle due società partecipate: Futura Line Industry Srl (100%) e Ariete srl (70%).

La Holding è presieduta da un Amministratore Unico mentre entrambe le partecipate gestiscono le loro attività attraverso i rispettivi Consigli di amministrazione (CDA) composti ciascuno da 5 membri, consigli che esprimono e nominano il loro Amministratore Delegato.

Nella Holding, il Collegio Sindacale ha un ruolo fondamentale nella governance, in quanto garantisce la trasparenza e la correttezza della gestione: vigila sull'osservanza della legge, dello Statuto Sociale e dei principi di corretta amministrazione. Il collegio sindacale è l'organo di controllo di una società per azioni. È composto da tre o cinque membri, nominati dall'assemblea dei soci. I sindaci sono eletti per un triennio e possono essere rieletti.

In particolare, le funzioni del collegio sindacale sono le seguenti:

- **Vigilanza sull'operato degli amministratori: il collegio sindacale ha il compito di vigilare sull'operato degli amministratori, per garantire la correttezza della gestione e la tutela degli interessi dei soci, dei creditori e dei dipendenti.**
- **Controllo della contabilità e della documentazione sociale: il collegio sindacale ha il compito di controllare la contabilità e la documentazione sociale della società, per verificare la conformità alla legge e allo statuto.**
- **Esame dei bilanci: il collegio sindacale ha il compito di esaminare i bilanci della società, prima che vengano sottoposti all'assemblea dei soci, per esprimere un parere sulla loro correttezza e completezza.**
- **Proposta di azioni di responsabilità: il collegio sindacale può proporre all'assemblea dei soci di esercitare azioni di responsabilità nei confronti degli amministratori, qualora ritenga che questi abbiano agito in modo illegittimo o dannoso per la società.**

Nelle società partecipate i Sindaci sono presenti in forma non collegiale e svolgono le medesime funzioni di controllo. I bilanci della Holding e delle partecipate sono inoltre sottoposti a revisione da parte di Società di revisione abilitate.

Gruppo FLI 2023: organi di governo per genere e fasce di età	2023				
	Donna	Uomo	< 30 anni	30-50 anni	> 50 anni
Consiglio di Amministrazione	0	3	0	2	1
Assemblea dei Soci	1	4	0	3	2
Organismo di vigilanza	1	4	0	1	4
Collegio Sindacale	1	0	0	1	0
TOTALE	3	11	0	7	7
PERCENTUALE	21%	79%	0%	50%	50%

Negli organi di governo non sono presenti membri appartenenti alle categorie protette

gruppo FLI 2023: organi di governo	Funzione	Durata mandato	Competenze specifiche	Stakeholder rappresentati
Consiglio di Amministrazione	1 Presidente CDA Esecutivo	Fino approvazione Bilancio al 31/12/2025	Prodotti e Servizi Legale Finanziario Italia	Assemblea dei Soci
	1 Consigliere Delegato non esecutivo			
	1 Consigliere non esecutivo			
Collegio Sindacale	1 Presidente	Fino approvazione Bilancio al 31/12/2024	Prodotti e Servizi Legale Diritto Societario Italia	Assemblea dei Soci Pubblica Amministrazione Fornitori Clienti
	2 Sindaci			
	2 Sindaci Supplenti			
Organismo di Vigilanza ex L. 231	Monocratico- Controllo applicazione Modello 231	3 anni	Prodotti e Servizi Legale - Gestionale Finanziario - Italia	CDA

Il Modello di Organizzazione, Gestione e Controllo ex D.Lgs: 231/2001 di FLI Srl

Il modello di organizzazione, gestione e controllo ex D.Lgs. 231/2001 (detto anche "Modello 231") adottato da Futura Line Industry Srl ha come obiettivo principale prevenire i reati che possano coinvolgere la responsabilità amministrativa della società. Tale modello è stato approvato il 28 novembre 2022 ed è basato su un approccio integrato, che mira a valutare e gestire i rischi aziendali in maniera coordinata ed efficiente.

Struttura del Modello 231

Il Modello 231 di FLI si configura come un sistema interno di gestione della compliance aziendale, che comprende:

- 1. Principi e procedure:** Linee guida e norme di comportamento per garantire il rispetto delle leggi e prevenire reati.
- 2. Codice Etico:** Parte integrante del Modello, rappresenta l'impegno dell'azienda a promuovere una cultura aziendale basata su etica e trasparenza.
- 3. Sistema di controllo interno:** Includendo la sicurezza sul lavoro e la protezione dei dati personali, le certificazioni di qualità ISO e altre procedure interne per monitorare i rischi e garantire conformità.
- 4. Organismo di Vigilanza (ODV):** Organo indipendente che vigila sull'efficacia e l'applicazione del Modello 231, aggiornandolo in caso di cambiamenti organizzativi o normativi.

Finalità del Modello 231

Le finalità di FLI nell'adozione del Modello 231 comprendono:

- **Prevenzione di comportamenti illeciti:** Mitigare il rischio di reati che possano comportare responsabilità per la società, preservando al contempo la reputazione aziendale.
- **Promozione di una cultura aziendale etica:** Sostenere valori come correttezza e trasparenza nelle relazioni interne ed esterne, per rafforzare l'impegno aziendale verso la legalità e l'etica.
- **Rafforzamento del sistema di controllo interno:** Garantire che i processi aziendali siano monitorati per identificare tempestivamente potenziali vulnerabilità.

Modalità di Attuazione del Modello 231

L'attuazione del Modello si basa su una metodologia strutturata di identificazione e gestione del rischio, oltre a una serie di protocolli e misure preventive.

1. Analisi e Valutazione del Rischio (Risk Assessment):

- a. Il processo di risk assessment di FLI si articola in diverse fasi, a partire dall'analisi delle attività aziendali per identificare i "reati presupposto" rilevanti, ovvero i reati specifici che potrebbero comportare responsabilità per la società.
- b. La valutazione si basa su indicatori di probabilità e impatto, considerando la frequenza delle attività e le conseguenze potenziali per la società.

2. Mappatura dei Processi Sensibili:

- a. La società ha identificato i processi aziendali più a rischio, suddividendoli in processi principali e processi ausiliari. Questi includono la produzione, il commerciale, la gestione contabile, la logistica, la gestione delle risorse umane e il marketing.
- b. Per ogni processo sensibile, sono state stabilite specifiche misure di gestione e controllo per prevenire la commissione di reati.

3. Strumenti di Controllo Interno:

- a. FLI adotta un sistema di controlli interni che include la segregazione delle funzioni (divisione dei compiti e dei poteri tra più persone), la tracciabilità delle operazioni aziendali, e la trasparenza documentale.
- b. Il controllo interno è supportato da strumenti tecnologici e da procedure aziendali per la sicurezza informatica e la protezione dei dati personali.

4. Organismo di Vigilanza (ODV):

- a. L'ODV di FLI è costituito come organismo monocratico, con un mandato triennale. È responsabile di monitorare costantemente il rispetto e l'efficacia del Modello, aggiornandolo quando necessario.
- b. L'ODV svolge attività di verifica sul campo e audit, raccogliendo segnalazioni di potenziali violazioni attraverso una procedura di whistleblowing.

5. Formazione e Comunicazione:

- a. FLI promuove la consapevolezza e la comprensione del Modello 231 tra i dipendenti, garantendo che siano informati sulle regole di condotta e sui protocolli di prevenzione.

6. Sanzioni e Misure Disciplinari:

- a. Il Modello prevede l'applicazione di sanzioni, incluse quelle pecuniarie e interdittive, per violazioni delle regole interne o della normativa

Whistleblowing

La procedura di whistleblowing descritta nel Modello Organizzativo 231 di Futura Line è un sistema per incentivare la segnalazione di comportamenti illegittimi, mirato alla protezione della Società e dei suoi dipendenti da eventuali rischi di reato.

La procedura prevede che tutti i destinatari del Modello 231 possano fare segnalazioni all'Organismo di Vigilanza (OdV) riguardo a possibili violazioni del modello stesso o a qualsiasi comportamento che possa esporre la Società a rischi legali.

L'Organismo di Vigilanza riceve le segnalazioni tramite appositi canali e ne verifica la fondatezza svolgendo gli accertamenti necessari. Una volta completata questa fase, l'OdV formula una proposta sulle azioni da intraprendere e comunica le sue valutazioni agli organi competenti dell'azienda per la determinazione e applicazione delle sanzioni. Questo processo si svolge nel rispetto della normativa e dei regolamenti interni, nonché delle previsioni contrattuali e dei codici disciplinari aziendali.

La riservatezza dell'identità del segnalante è garantita come elemento chiave della procedura, in conformità con le leggi sulla protezione dei whistleblower. Eventuali violazioni degli obblighi di riservatezza sono considerate trasgressioni del Modello e possono essere sanzionate, insieme a segnalazioni infondate o effettuate con dolo o colpa grave.

Codice Etico

Il documento "Codice Etico e di Comportamento" di FLI Srl è un quadro dettagliato dei principi e delle norme che guidano l'attività del gruppo e delle sue società affiliate. Approvato il 28 novembre 2022, il Codice Etico rappresenta uno strumento fondamentale per l'attuazione di politiche basate sulla responsabilità sociale, la legalità e la trasparenza, ed è parte integrante del Modello di Organizzazione, Gestione e Controllo ai sensi del D.Lgs. 231/2001.

Il documento si articola in quattro sezioni principali. La prima parte espone i principi fondamentali a cui il gruppo si ispira, come legalità, correttezza, trasparenza, integrità, rispetto delle persone, imparzialità e inclusività. Questi valori promuovono un ambiente di lavoro sano e rispettoso, dove i dipendenti sono tutelati contro discriminazioni, molestie e mobbing. Inoltre, il Codice pone grande attenzione alla sicurezza e alla salute dei lavoratori, enfatizzando l'importanza della formazione continua e dell'applicazione di misure preventive per ridurre i rischi.

La seconda parte si concentra sulle regole di condotta nei rapporti con terzi, inclusi clienti, fornitori e Pubblica Amministrazione. Il Codice vieta espressamente ogni forma di corruzione e pratiche sleali, stabilendo che i rapporti con la clientela e i fornitori devono essere basati su trasparenza, equità e rispetto delle normative. Viene sottolineata l'importanza di selezionare fornitori e consulenti esterni secondo criteri di qualità e rispetto dei principi etici del gruppo. I contratti con fornitori devono includere clausole che richiamano il Codice Etico, rendendolo parte integrante dell'accordo commerciale e prevedendo azioni specifiche in caso di inadempienze.

La terza parte tratta l'attuazione del Codice Etico, la sua diffusione e la vigilanza sul rispetto delle sue norme. Ogni dipendente, collaboratore e soggetto in relazione con il Gruppo FL deve osservare i principi del Codice, con l'obbligo di segnalare eventuali violazioni all'Organismo di Vigilanza. Tale organismo, inoltre, ha il compito di monitorare l'effettiva applicazione del Codice e proporre aggiornamenti e miglioramenti, supportando un sistema disciplinare efficace che prevede sanzioni proporzionali alle violazioni.

Infine, la quarta parte riguarda l'adozione e l'aggiornamento del Codice Etico, illustrando come le modifiche al documento siano deliberate dagli organi amministrativi delle società del gruppo, sulla base delle esigenze di dettaglio o aggiornamento del Modello Organizzativo 231 o a seguito di cambiamenti significativi nell'organizzazione interna.

Partecipazione ad Associazioni di Categoria

Il Gruppo Futura Line è membro delle seguenti Associazioni di categoria:

Assocarta è l'Associazione imprenditoriale di categoria che aggrega, rappresenta e tutela le aziende che producono in Italia carta, cartoni e paste per carta.

Possono aderire all'Associazione, in qualità di Soci Aggregati, anche le imprese che forniscono sul mercato italiano tecnologie, materie prime e ausiliarie per l'industria cartaria.

Da sempre a fianco dei propri Associati, Assocarta definisce e orienta la propria attività istituzionale in funzione delle diverse esigenze dell'Industria cartaria italiana allo scopo di rappresentarne i legittimi interessi e promuoverne lo sviluppo e la competitività.

Soci di Assocarta coprono oltre il 90% della produzione italiana del settore. Assocarta aderisce a Confindustria ed è interlocutore istituzionale nei confronti delle principali istituzioni politiche e amministrative nazionali, incluso il Parlamento, il Governo, le organizzazioni sindacali e le altre forze sociali. Attraverso la Confederazione Europea dell'Industria Cartaria (CEPI), Assocarta rappresenta gli interessi del comparto e qualifica l'immagine del settore presso le Istituzioni Comunitarie e internazionali. Assocarta, con Assografici e Acimga, nel 2017 ha costituito la Federazione Carta e Grafica, che rappresenta la filiera dai produttori di carta fino alle industrie grafiche, cartotecniche, trasformatrici fino ai produttori di macchine per l'industria grafica, cartotecnica e per il converting.



Conlegno è un Consorzio senza scopo di lucro che nasce con l'intento di tutelare il patrimonio forestale e la biodiversità favorendo l'impiego del legno, dalla materia prima all'imballaggio, al legno strutturale.



Mission del Consorzio è promuovere la qualità delle imprese del comparto legno e comparti affini o complementari e dei loro prodotti, la produzione e la prestazione di servizi relativi ad una o più fasi produttive delle imprese consorziate.

Per il raggiungimento delle finalità di cui sopra e nell'esclusivo interesse delle imprese consorziate, Conlegno provvede in particolare a:

- promuovere la qualità delle imprese e dei prodotti;
- collaborare con Enti Pubblici e Privati per realizzare azioni comuni di regolamentazioni tecniche e di qualità, anche al fine di raggiungere obiettivi contenuti in normative italiane e/o comunitarie o internazionali;
- controllare, in collaborazione con gli Enti preposti, il rispetto, da parte delle imprese consorziate, di specifiche normative italiane o comunitarie o internazionali, predisponendo, altresì, gli strumenti giuridici e tecnici necessari;

Il sistema di governance della sostenibilità

Il Gruppo Futura Line è consapevole che lo sviluppo di un modello di business sempre più sostenibile è un percorso lungo e non privo di ostacoli.

Per questo, l'azienda ha deciso di dotarsi di una governance della sostenibilità adeguata, in grado di garantire l'implementazione efficace della propria politica di sviluppo sostenibile e il controllo adeguato del grado di raggiungimento degli obiettivi.

Il sistema di governance della sostenibilità del Gruppo Futura Line si basa su due pilastri principali:

• **La nomina di un referente aziendale per i temi ESG in ciascuna delle aziende partecipate:**

il referente è responsabile della raccolta e del monitoraggio dei dati necessari alle rendicontazioni non finanziarie, nonché dello stimolo e del monitoraggio di progetti di miglioramento dell'efficienza produttiva in un'ottica di migliore utilizzo delle risorse e di riduzione degli impatti ambientali.

• **La creazione di un Comitato controllo rischi e sostenibilità, nominato dall'Amministratore del Gruppo:**

il Comitato affianca i Consigli di amministrazione delle partecipate e tutte le funzioni aziendali su questioni riguardanti la sostenibilità e si occupa di valutare l'impatto ambientale dei progetti, di effettuare la due diligence annuale sui dati rilevati e rivedere e far approvare dall'Amministratore le materialità da inserire nel bilancio. I componenti del Comitato partecipano, inoltre, al processo che porta alla redazione del Bilancio di Sostenibilità che viene sottoposto anche all'approvazione dei Consigli di amministrazione delle partecipate.

Il sistema di governance della sostenibilità del Gruppo Futura Line è stato progettato per garantire i seguenti obiettivi:

• **La piena e consapevole integrazione della sostenibilità in tutte le attività dell'azienda.**

• **La trasparenza e la rendicontazione delle performance di sostenibilità.**

• **L'efficace monitoraggio e controllo del grado di raggiungimento degli obiettivi di sostenibilità.**

Il Gruppo Futura Line è impegnato a continuare a migliorare il proprio sistema di governance della sostenibilità, in modo da contribuire in modo sempre più significativo al benessere delle persone e del pianeta.

In particolare, il Gruppo intende:

• **Estendere il sistema di governance della sostenibilità a tutte le funzioni aziendali, in modo da coinvolgere tutti i dipendenti nel percorso di sostenibilità.**

• **Collaborare con altre aziende e istituzioni per condividere esperienze e conoscenze e promuovere lo sviluppo sostenibile.**

Gruppo Futura Line - CSR

2023 - Indice dei contenuti GRI

General Disclosures 2023

	<i>pag.</i>
2-1 Dettagli organizzativi	12
2-2 Entità incluse nel reporting di sostenibilità dell'organizzazione	12 > 13
2-3 Periodo di rendicontazione, frequenza e punto di contatto	12 > 13
2-4 Riformulazioni di informazioni	12 > 13
2-5 Assicurazione esterna	13
2-6 Attività, catena del valore e altre relazioni commerciali	19 > 35
2-7 Dipendenti	71 > 72 > 73
2-8 Lavoratori non dipendenti	71 > 72
2-29 Approccio al coinvolgimento degli stakeholder	43 > 41
2-9 Struttura e composizione della governance	86
2-12 Ruolo del più alto organo di governo nel presidio della gestione degli impatti	86 > 87
2-13 Delega di responsabilità per la gestione degli impatti	86 > 87
2-14 Ruolo del più alto organo di governo nella rendicontazione di sostenibilità	86 > 87
2-23 Impegno per condotta responsabile	86
2-27 Conformità a leggi e regolamenti	86
2-28 Associazioni di appartenenza	83

Indici GRI

	<i>pag.</i>
GRI 204: Pratiche di approvvigionamento 2016	52
GRI 308: Valutazione ambientale dei fornitori 2016	52
GRI 201: Performance economica 2016	53-51
GRI 202: Presenza sul mercato	74-70
GRI 206: Comportamento anticoncorrenziale 2016	52-55
GRI 205: Anticorruzione 2016	59-62
GRI 305: Emissioni 2016	59-60
GRI 302: Energia 2016	58

GRI 306: Rifiuti 2020	65-67
GRI 301: Materiali 2016	63
GRI 303: Acqua e scarichi 2018	63
GRI 304: Biodiversità 2016	63
GRI 404: Formazione e Istruzione 2016	63
GRI 403: Salute e sicurezza sul lavoro 2018	63
GRI 401: Occupazione 2016	63
GRI 405: Diversità e Pari Opportunità 2016	63
GRI 416: Salute e sicurezza dei clienti 2016	63
GRI 414: Valutazione sociale dei fornitori 2016	63
GRI 418: Privacy dei clienti 2016	63
GRI 417: Marketing ed etichettatura 2016	63
GRI 413: Comunità locali 2016	80-82



Team Sustainability di Corporate, unitamente al consulente il **Dr. Massimo Lombardi** (massimolombardi@valoresostenibile.it), che hanno curato la redazione del documento ringraziano tutti i colleghi per la collaborazione.

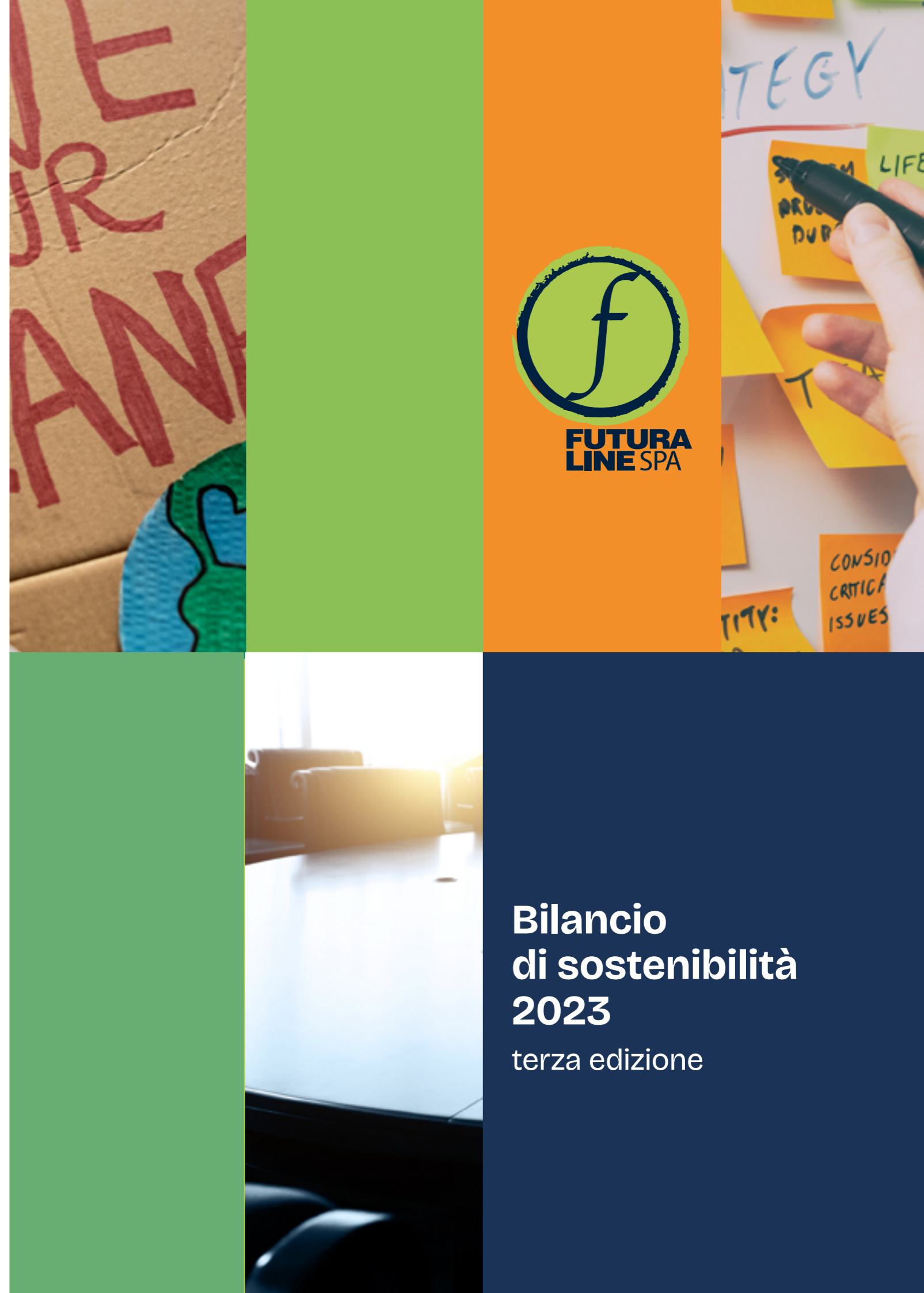
Progetto grafico
@**Valerio Sarnataro**
Fotografia
@**Gaetano del Mauro**
Stampa
©**Tipografia Francesco Volpicelli S.r.l.**

Questo documento è proprietà di **Futura Line SPA**.
Ogni riproduzione anche se parziale è vietata salvo preventiva autorizzazione scritta.

Ariete:
Via Gino Palumbo, 37 - Cava de' Tirreni (SA)

Futura Line Industry srl:
Zona industriale ASI Località Ceraso - Marcianise (CE)

www.futuralesrl.it



Bilancio di sostenibilità 2023

terza edizione