

Bilancio di Sostenibilità 2024

IV edizione



Utile
e sostenibile:
**Il nostro modo
di fare impresa.**



**FUTURA
LINE SPA**



**FUTURA
LINE SPA**

Bilancio di sostenibilità 2024

A monarch butterfly with vibrant orange wings and black veins is perched on a cluster of small red flowers. The background is a lush, green, out-of-focus field of similar plants. The butterfly's wings are spread, showing the intricate black and white patterns along the edges and veins.

Utile e sostenibile:

Il nostro modo di fare impresa.

Gruppo Futura Line: CSR 2024

Lettera del Presidente del Gruppo Futura Line	7
Gruppo Futura Line: CSR 2024	8
Perimetro del report e framework di riferimento	9
Processo di redazione e assurance	9
Modalità di calcolo delle emissioni climalteranti	10
Nota metodologica – Ricalcolo delle emissioni Scope 1	11
Modalità di conteggio del personale	11
Rendicontazione quantitativa ed indici di intensità di Gruppo	11

Il Gruppo

Il Gruppo Futura Line	15
Le aziende del Gruppo	16 -18
Il Gruppo Futura Line in cifre	20 - 21

Produzioni

Prodotti e marchi del Gruppo Futura Line	24 - 25
Il ciclo di produzione dei prodotti tissue	26 - 27
Converting	28
Certificazioni Gruppo Futura Line	29

Il nostro modello di sviluppo sostenibile

La matrice di materialità	32
Aspetti materiali - Indici GRI - Perimetro - SDGs	33 - 34 - 35
Gli Stakeholder del Gruppo Futura Line	36
Il processo di coinvolgimento degli stakeholder	36 - 37
La strategia di sostenibilità	38
Impatti ambientali	38
Impatti economici	38
Impatti sociali	38
Aree di intervento ed obiettivi a medio termine	39
Aree di intervento: monitoraggio KPIs 2024	40 - 41

Impatti Economici

Catena di fornitura	44
Determinazione e Distribuzione del Valore Economico Generato (EVG&D)	45 - 46
Concorrenza	47

Impatti Ambientali

Energia	50
Emissioni	51
Le Dichiarazioni Ambientali di Prodotto (EPD)	52
EPD IES-0002079:004 – ARIETE SRL	53
EPD-IES-0002144:004– FUTURA LINE SRL	53
Materiali e biodiversità	54
Consumi idrici	55
Generazione rifiuti	56 - 57

Impatti Sociali

Risorse umane	60
Organico del Gruppo	60
Composizione organico	61
Assunzioni e cessazioni	62
Rapporti retributivi	63
Formazione	64
Salute e sicurezza	65
Salute e sicurezza dei consumatori	65

Comunicazione e Marketing

Comunicazione e Marketing	68
Comunicare la sostenibilità: il progetto go green	68 - 69
Comunità	70
Tutela della privacy	71

Governance

Struttura e composizione della Governance aziendale	74 - 75
Il Modello di Organizzazione, Gestione e Controllo ex D.Lgs: 231/2001 di Futura Line Industries Srl	76
Whistleblowing	77
Codice Etico	77
Partecipazione ad Associazioni di Categoria	78
Il sistema di governance della sostenibilità	79

Indice dei contenuti GRI

Indice dei contenuti GRI	80 - 81
--------------------------	---------

Lettera del presidente del Gruppo Futura Line.

Gentili Stakeholder,

siamo lieti di presentarvi il quarto Bilancio di Sostenibilità del Gruppo Futura Line, relativo all'anno 2024, redatto secondo gli Standard internazionali GRI. Questo documento rappresenta un ulteriore passo nel nostro percorso di crescita responsabile e testimonia la continuità del nostro impegno per una gestione sostenibile, trasparente e orientata al lungo periodo.

Nel corso del 2024 abbiamo consolidato l'integrazione dei criteri ESG nel nostro modello operativo e strategico, rafforzando le azioni mirate alla decarbonizzazione dei processi produttivi, all'ottimizzazione dell'efficienza energetica, e all'aumento dell'impiego di materiali certificati, riciclati o riciclabili.

Abbiamo inoltre proseguito il monitoraggio dei principali indicatori ambientali, sociali e di governance, definendo obiettivi misurabili in linea con le richieste interne e del mercato e con le aspettative dei nostri stakeholder finanziari. Particolare attenzione è stata posta alla riduzione delle emissioni dirette e indirette di CO₂ (Scope 1 e Scope 2), al miglioramento degli standard di salute e sicurezza sul lavoro, e al rafforzamento della catena di fornitura responsabile.

Coerentemente con il nostro approccio industriale integrato, la sostenibilità si conferma leva di competitività e mitigazione del rischio, nonché fattore abilitante per l'accesso al capitale, alla fiducia del mercato e a partnership strategiche.

Ringraziamo tutti gli stakeholder che, con il loro supporto e la loro attenzione, rendono possibile il nostro percorso verso una crescita solida, responsabile e duratura.

Liberato Nocerino

Presidente

Gruppo Futura Line



Gruppo Futura Line: CSR 2024

Dichiarazione d'uso

Il Gruppo Futura Line ha riportato le informazioni citate nell'indice dei contenuti GRI per il periodo dal 1° gennaio al 31 dicembre 2024 "with reference" ai GRI Standards 2021

GRI 1 utilizzato

GRI 1: Foundation 2021

2-1 Dati Aziendali

FUTURA LINE SPA

Calata San Marco, 1380133 - Napoli
P.Iva/CF 04847850635

Data di approvazione

29 settembre 2024

Data di pubblicazione

XXXXXXXXXX

2-3 Ciclo di rendicontazione

annuale

Contatti

info@flisrl.it

Formati del documento

PDF scaricabile dal sito aziendale e copia cartacea

2-2 Perimetro di rendicontazione

Il perimetro delle informazioni e dei dati economici contenuti all'interno del Bilancio di Sostenibilità è il medesimo del Bilancio Consolidato del Gruppo Futura Line. Per una panoramica completa delle performance aziendali, il presente Bilancio è da consultare congiuntamente alla serie completa dei Bilanci annuali di Gruppo

2-5 External assurance

Il Bilancio di Sostenibilità è stato sottoposto ad attività di revisione limitata da parte di società terza indipendente, utilizzando come standard professionale di riferimento il principio "International Standard on Assurance Engagements 3000 Revised – Assurance Engagements other than Audits or Reviews of Historical Financial Information" ("ISAE 3000"), emanato dall'International Auditing and Assurance Standards Board. L'incarico è finalizzato ad esprimere una conclusione circa la conformità del Bilancio di Sostenibilità ai "Global Reporting Initiative Sustainability Reporting Standards" definiti dal GRI - Global Reporting Initiative ("GRI Standards").

Perimetro del report e framework di riferimento

Questo Bilancio di Sostenibilità fornisce una descrizione dettagliata delle performance economiche, ambientali, sociali e finanziarie del Gruppo Futura Line per l'anno 2024, in relazione alle sue attività operative.

Futura Line Spa pubblica annualmente il Bilancio di Sostenibilità al fine di rendicontare e divulgare in modo trasparente performance, politiche, obiettivi e risultati del suo modello di sviluppo sostenibile. Il Bilancio è stato redatto in linea con l'opzione "with reference" dei GRI Standards 2021.

Il contenuto del presente documento è stato definito tenendo conto dell'inclusione degli stakeholders individuati, del contesto di sostenibilità, degli aspetti considerati materiali e della completezza dei dati ed informazioni forniti.

Tutti i dati contenuti nella presente relazione derivano dal sistema contabile, gestionale ed operativo di Futura Line Spa e sono stati oggetto di revisione da parte delle singole direzioni aziendali.

Le informazioni contenute nel documento si riferiscono alle società partecipate dal Gruppo Futura Line Spa:

1. Ariete Srl: Via Gino Palumbo, 37 – 84013 – Cava de' Tirreni (SA) – ITALIA

2. Futura Line Industry Srl: Zona Industriale - 81025 – Marcianise (CE) – Italia

L'analisi di materialità e la relativa matrice sono stati esaminati dalla Direzione Generale Futura Line Spa ed approvati dal Presidente del Gruppo in data 29 settembre 2025.

Il presente Bilancio di Sostenibilità nella sua versione definitiva è stato approvato dalla Presidenza del Gruppo in data 29 settembre 2025.

Processo di redazione

Il processo di rendicontazione e monitoraggio dei Key Performance Indicators (KPI) rilevanti per la sostenibilità coinvolge la Capo Gruppo per quanto attiene le tematiche trasversali e tutte le Società incluse nel perimetro di consolidamento del Gruppo.

All'interno delle strutture coinvolte sono stati individuati i responsabili della raccolta e verifica dei dati necessari alla elaborazione dei KPI di competenza.

Il consolidamento dei risultati avviene a cura del Responsabile Sviluppo Organizzativo al quale l'Amministratore del Gruppo ha affidato il coordinamento dell'intero processo di raccolta ed elaborazione degli indicatori quantitativi, nonché la predisposizione del Bilancio di sostenibilità in collaborazione con Società di Consulenza specializzata.

Il Bilancio di Sostenibilità viene sottoposto all'analisi e alla valutazione del Presidente del Gruppo ed approvato dal Consiglio di amministrazione delle società partecipate. Al fine di garantire una governance adeguata dell'intero processo di sostenibilità, il Gruppo provvederà alla nomina di un CSR manager e all'istituzione di un Comitato Controllo Rischi e Sostenibilità;

I valori economico finanziari riportati nel CSR derivano dal Bilancio Consolidato del Gruppo Futura Line, già soggetto a revisione contabile da parte di una società di revisione indipendente, secondo le previsioni della vigente normativa.

Al fine di migliorare l'efficacia del processo di rendicontazione e garantire a tutti gli stakeholder l'affidabilità delle informazioni riportate, anche il Bilancio di Sostenibilità 2024 viene sottoposto a revisione limitata, su base volontaria, da parte di società di revisione abilitata.

All'interno del documento è opportunamente segnalato laddove il dato riportato sia stato generato anche da stime. I dati potrebbero presentare in taluni casi difetti di arrotondamento dovuti alla rappresentazione in migliaia/milioni; si segnala che le variazioni e le incidenze percentuali sono calcolate sui dati puntuali.

Modalità di calcolo delle emissioni climalteranti

Le emissioni di gas ad effetto serra (“GHG” - Greenhouse Gases) sono prodotte dal Gruppo Futura Line direttamente all’interno dei suoi processi produttivi (scope 1) e, indirettamente, sia attraverso l’eventuale approvvigionamento da terzi di energia elettrica (scope 2), sia lungo la catena del valore (scope 3). In questa sede vengono misurate e rendicontate le emissioni di CO2 e relative a:

scope 1: tutte le emissioni dirette prodotte da fonti di proprietà del Gruppo, vale a dire le emissioni di CO2 generate dalla combustione di combustibili per i trasporti relativi alla flotta aziendale e quelle derivanti dal consumo di combustibili per il riscaldamento degli edifici delle varie sedi e per altre attività a supporto dei servizi;

scope 2: le emissioni di CO2 derivanti dai consumi indiretti dell’azienda, ovvero le emissioni generate dall’energia elettrica acquistata da fornitori terzi.

FLI rendiconta le sue emissioni di gas ad effetto serra secondo i seguenti GRI:

Disclosure 305-1 Emissioni dirette di GHG (Scope 1).

Disclosure 305-2 Emissioni di GHG indirette di energia (Scope 2).

Informativa 305-4 Intensità delle emissioni di GHG (per tonnellata di prodotto finito)

Le Emissioni dirette ed indirette lorde di GHG (Scope 1&2) sono espresse in tonnellate di CO2 equivalente ed includono i seguenti gas ad effetto serra: CO2, CH4, N2O, HFC, PFC, SF6, NF3.

Nel calcolo delle emissioni di scope 1 non sono presenti emissioni biogeniche derivanti dalla combustione o dalla biodegradazione di biomassa separatamente dalle emissioni dirette lorde di GHG.

L’anno considerato come soglia significativa per il calcolo delle emissioni è il 2021, anno in cui FLI ha potuto cominciare a raccogliere ed utilizzare dati verificabili da tutte le sue aree ed unità operative.

Le emissioni GWP Scope 2 sono misurate e rendicontate secondo la modalità “location based». Le emissioni GWP vengono comunque misurate anche secondo la modalità «market based».

Secondo il GHG Protocol, le aziende sono tenute a rendicontare le emissioni Scope 2 secondo un metodo basato sulla localizzazione («location based») e/o un metodo basato sul mercato («market based»).

La rendicontazione «location based» riflette l’intensità media delle emissioni delle reti su cui si verifica il consumo di energia (utilizzando principalmente i dati del fattore di emissione medio della rete) mentre la rendicontazione «market based» riflette le emissioni dell’energia elettrica che le aziende hanno volutamente scelto e deriva i fattori di emissione da qualsiasi tipo di contratto tra le due parti per la vendita e l’acquisto di energia abbinata ad attributi sulla produzione della stessa.

Per rendicontare il totale delle emissioni Scope 2 «market based» si sono utilizzati quantitativi di emissione ricavati dal residual mix AIB Version 1.0, 2025-05-30 (www.aib-net.org) ovvero 0,122 kg CO2e/MJ per IT.

I fattori di emissione associati ai consumi di energia relativi agli scope 1&2 “location based” di FLI sono ottenuti attraverso l’adozione di dataset dalla banca dati Ecoinvent® v. 3.11 aggiornata al 2024 integrata nel software Simapro® v. 10.02 e l’utilizzo del metodo CML-Baseline (100a) per l’extrapolazione dell’impatto GWP. Il metodo CML utilizza il modello di caratterizzazione sviluppato dall’Intergovernmental Panel on Climate Change (IPCC) per lo sviluppo dei fattori di caratterizzazione. I fattori sono espressi come potenziale di riscaldamento globale per un orizzonte temporale di 100 anni (GWP100), in Kg di anidride carbonica equivalente/Kg di emissione. La tabella seguente riporta i dataset utilizzati dalla banca dati Ecoinvent ed i relativi fattori di emissione GWP 2022 per 1 MJ di energia utilizzata, calcolati con il metodo CML - Baseline (100a).

Il consolidamento delle emissioni GHG scope 1&2 del Gruppo è stato effettuato secondo il principio del controllo operativo (100%) delineato nel “GHG Protocol Corporate Standard” e non comprende alcuna compensazione delle emissioni rilevate.

Dataset utilizzati per la quantificazione delle emissioni GWP di CO2e - Method CML - IA baseline V3.06 / EU25 - ECOINVENT 3.11 - Simapro 10.02	UM	Amount
Electricity, medium voltage {IT} market for Cut-off, S	kg CO2e/1 MJ	0,102
Electricity, residual mix {IT} VALORI AIB 2024 (market based) Version 1.0, 2025-05-30	kg CO2e/1 MJ	0,122
Heat, central or small-scale, natural gas RER market group for heat, central or small-scale, natural gas Cut-off, S	kg CO2e/1 MJ	0,0757
PCI natural gas (Parametri Standard Nazionali 2024)	MJ/Smc	35,584

Nel corso dell’aggiornamento dell’inventario ambientale, è stato effettuato un **ricalcolo delle emissioni** Scope 1 relative al consumo di gas naturale presso l’impianto gestito da **Ariete Srl**, per gli anni compresi tra il **2021 e il 2024**.

In particolare, si è ritenuto opportuno **sostituire il dataset originariamente utilizzato:** Heat, district or industrial, natural gas {IT} | heat and power co-generation, natural gas, conventional power plant, 100MW electrical | Cut-off, S

con un dataset **più rappresentativo per le dimensioni e le caratteristiche tecnologiche dell’impianto reale**, ovvero:

Heat, central or small-scale, natural gas | RER | market group for heat, central or small-scale, natural gas | Cut-off, S

La modifica si è resa necessaria in quanto il primo dataset fa riferimento a un impianto cogenerativo convenzionale di **100 MW elettrici**, che prevede il calore come **sottoprodotto** del processo di generazione elettrica. Di conseguenza, l’utilizzo di tale dataset richiede un’attività aggiuntiva di **allocazione energetica o economica tra i coprodotti**, non coerente con la configurazione e la scala dell’impianto di Ariete Srl, che opera con potenze significativamente inferiori e con finalità prioritarie di **produzione di calore**.

Il nuovo dataset selezionato descrive un **mercato aggregato di calore da impianti centralizzati o di piccola scala alimentati a gas naturale** in area geografica RER (Europe), e fornisce un **fattore di emissione compatibile con i dati effettivamente dichiarati da Ariete Srl al sistema ETS**. Ciò ha permesso di ottenere stime coerenti, trasparenti e proporzionate alle emissioni dirette di CO2 comunicate, senza necessità di operazioni di allocazione complesse o potenzialmente fuorvianti.

Il ricalcolo è stato applicato retroattivamente agli anni **dal 2021 al 2024 compreso**, al fine di garantire omogeneità metodologica e allineamento tra i dati LCA e quelli ufficialmente comunicati nell’ambito dello schema ETS.

Modalità di conteggio del personale

La rendicontazione degli aspetti relativi al Personale viene effettuata sulla base del metodo di conteggio HDC (headcount) al 31 dicembre 2024 per allineare il numero dei dipendenti alle altre rendicontazioni aziendali e per facilitare il controllo della congruità dei conteggi.

Eventuali spostamenti significativi rispetto al dato del 31 dicembre, intervenuti nel corso dell’anno per variazioni di organico dovute a particolari stagionalità, saranno quantificati ed evidenziati.

La stessa metodologia HDC è stata applicata per il calcolo dei rapporti retributivi, delle ore medie di formazione, del tasso di turnover, per il numero di lavoratori esterni e il numero totale dei lavoratori che hanno effettuato formazione su Salute e Sicurezza sul Lavoro.

Rendicontazione quantitativa ed indici di intensità di Gruppo

Nel presente documento gli aspetti quantitativi vengono rendicontati in maniera specifica per ciascuna società inclusa nel perimetro (Ariete/Futura Line) ed in maniera aggregata per il Gruppo. Gli indici di intensità di Gruppo per energia, acqua ed emissioni adottano al denominatore, convenzionalmente e coerentemente con i precedenti bilanci, la somma delle produzioni di Ariete e Futura Line. La quantificazione dei Materiali (GRI 301) a livello di Gruppo avviene, sempre in maniera convenzionale, sommando i materiali impiegati da Ariete e Futura, somma impiegata anche come denominatore per la determinazione della percentuale di input riciclati.



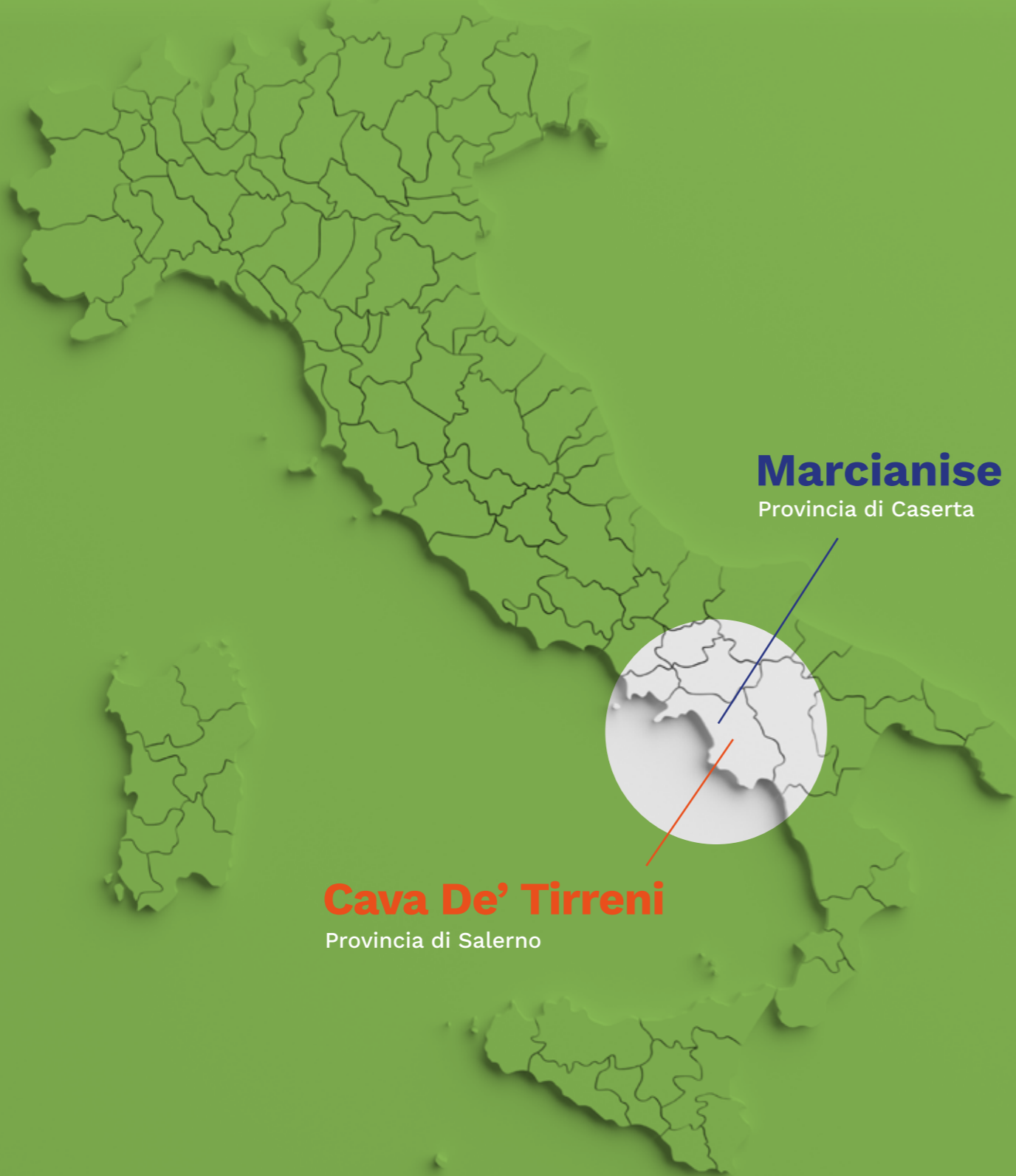
Il Gruppo FLI

[Il Gruppo Futura Line](#)

[Le aziende del Gruppo](#)

[Il Gruppo Futura Line in cifre](#)

Il Gruppo Futura Line



Il Gruppo Futura Line produce e commercializza carta tissue, ovvero carta per uso igienico o domestico: carta igienica, asciugatutto, tovaglioli, fazzoletti. Le società del Gruppo presidiano l'intero processo produttivo, dalla scelta e controllo della cellulosa alla produzione del tissue, dal converting al prodotto finito.

L'intera filiera produttiva è tenuta al rispetto dei principi di sostenibilità che sono alla base del sistema di creazione di valore condiviso del Gruppo Futura Line: è un obiettivo perseguito attraverso numerosi canali, dall'approvvigionamento responsabile delle risorse forestali al contenimento dell'uso dell'acqua, dalla riduzione delle emissioni di gas climalteranti e dei rifiuti, alla promozione del consumo responsabile anche attraverso la progettazione e lo sviluppo di prodotti innovativi.

Le aziende del Gruppo



La cartiera Ariete s.r.l. con sede a Cava de' Tirreni (Salerno) è dislocata su un'area di proprietà di 14.000 mq, ha una capacità produttiva di 30.000 tonnellate/annue ed è un'azienda in continua espansione che sta affermando la sua fama a livello nazionale ed internazionale. L' Azienda offre ai propri clienti una vasta gamma di prodotti semilavorati (jumbo rolls) nel settore "tissue" per usi igienici ed alimentari.

Fondata negli anni sessanta, Cartiera Ariete è da sempre orientata all'innovazione ed alla qualità, nel pieno al rispetto dell'uomo e dell'ambiente.

Since

19

60

Fin dalla prima ora gli imprenditori che hanno dato vita alla Cartiera si sono distinti per il carattere illuminato delle proprie azioni: non solo per precisi profili personali e culturali ma anche per una lungimirante visione e comprensione del valore aggiunto associato sia alla salvaguardia del patrimonio ambientale sia alla cura riservata ad assicurare idonee condizioni degli ambienti di lavoro. Al centro delle attenzioni degli Imprenditori sono state poste le Maestranze ed il territorio circostante.

L' Azienda offre ai propri clienti una vasta gamma di prodotti semilavorati (jumbo rolls) nel settore "tissue" carte per usi igienici ed alimentari, esclusivamente in pura cellulosa, realizzando produzioni con le seguenti specifiche tecniche:

Gr/mq: da 15 a 32 gr.mq

Diametro:
1450 mm a 2300 mm

Veli: 1 a 4 veli

Formato: fino a 2730 mm

Fondata nel 1985, Futura Line Industry Srl diventa, da subito, protagonista nel mercato della carta per uso igienico, domestico e poi professionale (Away from Home).

Ubicata inizialmente nell'area partenopea, nel 1992 l'azienda si insedia nel polo industriale casertano di Marcianise sud e nel suo percorso evolutivo acquisisce la partecipazione di cartiera Ariete Srl ottimizzando, nel contempo, i propri asset con la creazione della nuova Industry Srl dedicata al converting.

Attiva con 3 opifici più un quarto in costruzione su 72 mila mq di cui 36 mila coperti, e con una capacità produttiva superiore alle 30mila tonnellate annue, oggi l'azienda è una realtà di riferimento importante nel settore dell'area centro-meridionale .

Since

1985

Attraverso la comprensione e l'analisi dei bisogni dei consumatori, oltre la conoscenza dei mercati locali e nazionali, l'azienda riesce a conciliare innovazione e competitività offrendo prodotti di alta qualità adeguati ad agevolare e migliorare le attività della vita quotidiana. L'eccellenza dei marchi immessi sul mercato procede di pari passo con gli investimenti non solo in tecnologia ma anche in attività di servizio, consentendo all'azienda di proporsi come valido partner commerciale per affidabilità e professionalità. Il continuo miglioramento dei processi e degli impianti, unitamente al rispetto delle condizioni di lavoro e all'impegno per la riduzione dell'impatto ambientale, fanno delle società del Gruppo aziende in continuo divenire che, con forte senso di responsabilità sociale oltre che personale, si impegnano per una crescita qualitativamente superiore in ogni aspetto della propria compagine. Un vero team quello della Futura Line Industry, in cui tutti sono coinvolti a sviluppare le capacità personali e a mettere il proprio know-how al servizio della clientela.

Una azienda in grado di raggiungere elevati standard operativi superando le aspettative di clienti e partner commerciali: una crescita continua che, già da diversi anni, ha permesso la realizzazione di prodotti di ogni tipo: extra soft, profumati, stampati a più colori e più veli, anche per la private label.



Il Gruppo Futura Line in cifre

4

Stabilimenti

linee converting

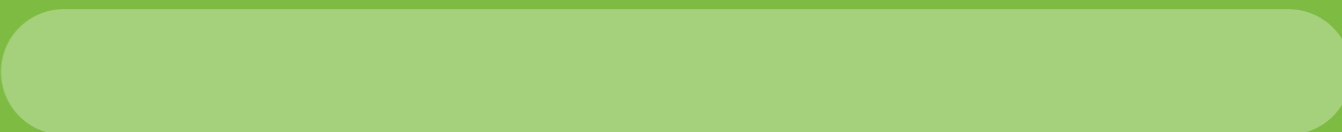
8

1

Linee produttive

macchina continua

Nuovo impianto di immagazzinamento



Fatturato 2024

72
mil Euro

30.000
t/anno

Capacità produttiva

Capacità produttiva converting

70.000
t/anno

automatizzato con 15.500 posti pallet



Produzioni

Prodotti e marchi del Gruppo Futura Line

Il ciclo di produzione dei prodotti tissue

Certificazioni Gruppo Futura Line

Prodotti e marchi del Gruppo Futura Line



Il Gruppo Futura Line realizza una vasta gamma di prodotti tissue destinati al mercato domestico e professionale, gestendo centinaia di referenze. L'azienda commercializza i suoi prodotti con i marchi "Fantasy" e "WOW" oltre a produrre per i clienti della Grande Distribuzione Organizzata nel mercato delle Private Label.



Nuova identità!

Il restyling grafico del packaging della linea di prodotti Carta Wow è stato sviluppato mantenendo intatti tutti gli elementi distintivi dell'identità del brand, al fine di evitare qualsiasi potenziale confusione tra i clienti abituali.



L'aggiornamento visivo si è reso necessario per adeguare il marchio alle più recenti tendenze di design, senza tuttavia comprometterne la riconoscibilità e i valori fondamentali. La principale sfida del progetto è stata quella di creare un'immagine innovativa e coerente, sviluppata secondo una logica di sistema che garantisca una forte identità viva trasversale a tutte le categorie di prodotto. Il risultato è un design fresco e moderno, capace di attirare l'attenzione dei clienti e di trasmettere un senso di novità, senza alterare la percezione consolidata del brand. Il nuovo packaging si distingue per l'esplosione dei colori caratterizzanti il brand, come il giallo e il viola, elementi distintivi che rafforzano ulteriormente la sua identità e il suo riconoscimento immediato.

Il ciclo di produzione e di vita dei prodotti tissue

Cartiera

Cartiera Ariete riceve fogli di cellulosa in balle da circa 200 kg conformi alle norme di settore ISO TC 6 da pulp mills situate prevalentemente nel continente americano e nord Europa, per un totale di circa 28.000 tonnellate/anno. In cartiera si procede con la preparazione dell'impasto utilizzando le fibre cellulosiche e prodotti chimici: l'impasto subisce vari trattamenti prima di giungere alla cassa di afflusso (pulper, epurazione, raffinazione, assortimento). La cassa di afflusso distribuisce in maniera uniforme le fibre dell'impasto in modo che il foglio sia quanto più possibile omogeneo per tutta la larghezza della tela. L'impasto uscente dalla cassa di afflusso viene inviato alla zona di



Trasporto dei tronchi



Semina nuovi alberi



Tissue Jumbo rolls



Prodotti Tissue



Riciclo, compostaggio, biodegradazione.



Piantagione



Cartiera



Converting



Consumatori

Il processo di produzione

Forestry e pulp mill

Il processo di fabbricazione dei prodotti tissue parte da una serie di operazioni che consentono di trasformare le fibre presenti negli alberi in fogli di cellulosa. Nella fase forestale i tronchi d'albero ottenuti dalle piantagioni vengono inviati alla pulp mill per essere privati della corteccia e tagliati in pezzi più piccoli (chips).

I chip sono quindi introdotti in un digestore dove vengono trasformati in polpa che viene poi elaborata per rimuovere le impurità e, se del caso, sbiancata. La polpa viene infine stesa su nastro e, una volta essiccata, tagliata in fogli e assemblata in balle.

formazione dove, nel caso di macchina continua a doppia tela, l'alimentazione avviene tra due tele in fibra sintetica che si congiungono strettamente in modo da creare una pressione che favorisce la separazione dell'acqua dalle fibre.

Il foglio quindi passa dalla tela ad un feltro, anch'esso di materiale sintético, che ha il compito di trasportarlo fino al monolucido e di permettere la sua adesione ad esso assorbendo l'acqua in corrispondenza delle zone di compressione tra presse e monolucido. Le presse sono cilindri in metallo rivestiti da uno strato di gomma: hanno il compito di premere il foglio di carta ed il feltro contro un elemento rigido, il monolucido per liberarlo dell'umidità residua.

I fogli così ottenuti vengono infine avvolti intorno ad un grande cilindro in metallo chiamato «pope» per poi essere riavvolti su anime di cartone cilindriche e tagliati secondo le specifiche richieste dal cliente. Le bobine Ariete sono realizzate con materie prime contenenti fibre di cellulosa ottenute da piantagioni (fase forestale) certificate FSC®, schemi di gestione forestale PEFC™ e legno controllato FSC®.

Converting

Il Gruppo Futura Line dispone di tre siti produttivi per le operazioni di converting. In quello denominato 01 si producono esclusivamente “piegati” (fazzoletti e tovaglioli), nello stabilimento 20 carta igienica e carta cucina, mentre il sito 30 è dedicato alla produzione di carta asciugatutto. Futura Line Industry riceve la materia prima (jumbo rolls) prevalentemente dalla Cartiera Ariete e da altre cartiere situate nel territorio nazionale

1

Il converting è la fase di passaggio del tissue dalla forma fisica di bobina madre alla confezione di prodotto finito, pronto per essere inviato alla distribuzione ed al consumo. Nella fase di converting, il tissue viene modificato nelle sue caratteristiche meccanico -fisiche ottenute con la fabbricazione in cartiera.

2

A seconda della tipologia di prodotto da realizzare i veli possono essere stampati utilizzando inchiostri a base acqua tramite stampa flessografica. Il processo prevede quindi l'accoppiamento dei veli (da 1 a 4) con colla o acqua e l'operazione di goffatura (se richiesta), ovvero l'incisione di un disegno sulla carta utilizzando un cilindro di acciaio modellato.

3

Il taglio è l'operazione che segue la fase di goffatura: la carta viene tagliata nelle misure impostate e piegata o arrotolata su anime in cartoncino, assumendo la conformazione di tovagliolo, carta igienica, rotolo asciugatutto.

4

I prodotti passano quindi alla macchina confezionatrice che li impacchetta in singole confezioni e tramite nastro trasportatore raggiungono l'area di raggruppamento dove vengono imballati in scatole o sacchi prima di raggiungere, sempre su nastro trasportatore, l'isola di pallettizzazione per essere impilati su pedane secondo schemi prefissati. Le confezioni pallettizzate verranno fasciate (per garantire la stabilità nel trasporto), incappucciate ed etichettate.

Certificazioni Gruppo Futura Line

Le aziende del Gruppo hanno sviluppato ed implementato un Sistema di Gestione Integrato relativo alla qualità, alla sicurezza ed all'ambiente acquisendo il riconoscimento della conformità ai relativi standard internazionali UNI EN ISO 9001 e UNI EN ISO 14001 oltre che la certificazione UNI EN ISO 45001 che specifica i requisiti per il Sistema di Gestione della Salute e della Sicurezza del Lavoro.

I prodotti si avvalgono delle certificazioni FSC® e PEFC™ a garanzia della tracciabilità e provenienza delle materie prime da foreste gestite responsabilmente ed in maniera sostenibile. Numerosi sono i controlli effettuati su materie prime e prodotti finiti, condotti grazie anche a laboratori interni attrezzati con le più moderne apparecchiature utilizzate nel campo del tissue, per consentire il pieno rispetto degli standard qualitativi nazionali.



Altra certificazione ambientale di prodotto di Tipo III è la Environmental Product Declaration (EPD®) ottenuta sia per le produzioni di Ariete che di Futura Line Industry. La EPD®, sulla base di uno studio di Life Cycle Assessment (LCA), consente di comunicare in piena trasparenza l'impatto ambientale dell'intero ciclo di vita dei prodotti, dalla culla alla tomba. Le EPD® delle aziende del Gruppo sono registrate presso il program-operator svedese «The International EPD® System»

La Cartiera Ariete è anche certificata secondo lo schema Ecolabel UE, il marchio di qualità ecologica dell'Unione Europea che contraddistingue prodotti e servizi che pur garantendo elevati standard prestazionali sono caratterizzati da un ridotto impatto ambientale durante l'intero ciclo di vita.



Il nostro modello di sviluppo sostenibile

La matrice di materialità

Gli Stakeholder del Gruppo Futura Line

Il processo di coinvolgimento degli stakeholder

La strategia di sostenibilità

Impatti ambientali

Impatti economici

Impatti sociali
Aree di intervento ed obiettivi a medio termine

Aree di intervento: monitoraggio KPIs 2024

La matrice di materialità

La matrice di materialità è il risultato di un processo strutturato di analisi secondo i principi degli Standard GRI, finalizzato all'identificazione e alla valutazione dei temi ambientali, sociali ed economici materiali per Futura Line Industries e per i suoi stakeholder rilevanti.

Nel corso del 2024, la matrice di materialità è stata **analizzata e validata dalla Direzione Generale**: le **direzioni funzionali di Futura Line** hanno riesaminato i **temi materiali attualmente in essere**, valutandone la coerenza rispetto alle priorità strategiche aziendali e alle aspettative espresse dai principali stakeholder. L'attività si è svolta nel quadro degli **Standard GRI** che richiedono una periodica revisione della materialità in relazione all'evoluzione del contesto e al coinvolgimento delle parti interessate.

Pur confermandone l'attualità e la rilevanza, è stata assunta la decisione di procedere con un **aggiornamento dell'analisi nel corso del 2025**, attraverso un **rinnovato processo di stakeholder engagement**, al fine di verificarne la piena rispondenza all'attualità e garantire un **allineamento continuo tra gli obiettivi aziendali, le esigenze degli stakeholder e la visione di lungo periodo del Gruppo**.

Il grafico a "radar" riportato di seguito rappresenta visivamente **il grado di rilevanza attribuito a ciascun tema materiale**, secondo le due dimensioni di analisi: **priorità per Futura Line e priorità per gli stakeholder**.



La tabella seguente illustra invece il collegamento tra gli aspetti materiali individuati dal Gruppo Futura Line e i relativi standard GRI, indicatori di riferimento, perimetri di rendicontazione e Obiettivi di Sviluppo Sostenibile (SDGs) correlati. La suddivisione in impatti economici, ambientali e sociali consente una lettura strutturata e trasparente delle principali aree su cui l'azienda concentra la propria strategia di sostenibilità. Per ciascun tema materiale viene specificato l'ambito operativo a cui si riferisce (es. fornitori, clienti, comunità, intero Gruppo), in coerenza con il principio di materialità e con un approccio orientato al miglioramento continuo delle performance ESG. Questa rappresentazione integrata facilita il monitoraggio degli impatti, delle azioni intraprese e dei contributi effettivi del Gruppo agli obiettivi globali dell'Agenda 2030.

Aspetti materiali - Indici GRI - Perimetro - SDGs GRUPPO FUTURA LINE

Impatti economici

aspetti materiali	Indici GRI	Indicatore	Perimetro	ALLINEAMENTO SDGs
Catena di fornitura	GRI 204: Pratiche di approvvigionamento 2016	3-3 Gestione dei temi materiali	Gruppo Futura Line /Fornitori/Subfornitori	8 LAVORO DECENTO E CRESCITA ECONOMICA, 13 LOTTA CONTRO IL CAMBIAMENTO CLIMATICO, 17 PARTNERSHIP PER GLI OBIETTIVI
	GRI 308: Valutazione ambientale dei fornitori 2016	3-3 Gestione dei temi materiali	Gruppo Futura Line /Fornitori/Subfornitori	8 LAVORO DECENTO E CRESCITA ECONOMICA, 13 LOTTA CONTRO IL CAMBIAMENTO CLIMATICO, 17 PARTNERSHIP PER GLI OBIETTIVI
Distribuzione valore	GRI 201: Performance economica 2016	201-1 Valore economico diretto generato e distribuito	Gruppo Futura Line /Investitori/Comunità /Clienti/Fornitori	8 LAVORO DECENTO E CRESCITA ECONOMICA, 10 RIDURRE LE DISUGLIANZE, 16 PACE, GIUSTIZIA E ISTITUZIONI, 17 PARTNERSHIP PER GLI OBIETTIVI
Concorrenza	GRI 206: Comportamento anticoncorrenziale 2016	206-1 Azioni legali per comportamenti anticoncorrenziali, antitrust e pratiche monopolistiche	Enti di controllo/ Gruppo Futura Line/Clienti/ Fornitori	9 IMPRESA, INNOVAZIONE E STRATEGIE, 16 PACE, GIUSTIZIA E ISTITUZIONI, 17 PARTNERSHIP PER GLI OBIETTIVI
	GRI 205: Anticorruzione 2016	205-2 Comunicazione e formazione su politiche e procedure anticorruzione 205-3 Casi di corruzione accertati e azioni intraprese		
Retribuzioni	GRI 202: Presenza sul mercato 2016	202-1 Rapporti di salario standard per i principianti per genere rispetto al salario minimo locale - 202-2 Percentuale di alti dirigenti assunti dalla comunità locale	Gruppo Futura Line	8 LAVORO DECENTO E CRESCITA ECONOMICA, 10 RIDURRE LE DISUGLIANZE, 5 PARITÀ DI GENERE

Impatti ambientali

aspetti materiali	Indici GRI	Indicatore	Perimetro	ALLINEAMENTO SDGs
Cambiamento climatico	GRI 305: Emissioni 2016	305-1 Emissioni dirette di GHG (Scope 1) - 305-2 Emissioni di GHG indirette di energia (Scope 2) - 305-3 Altre emissioni di GHG indirette (Scope 3) - 305-4 Intensità delle emissioni di GHG - 305-5 Riduzione delle emissioni di GHG	Gruppo Futura Line /Clienti/Fornitori	13 LOTTA CONTRO IL CAMBIAMENTO CLIMATICO
Energia	GRI 302: Energia 2016	302-1 Consumo di energia all'interno dell'organizzazione - 302-3 Intensità energetica	Gruppo Futura Line	7 ENERGIA PULITA E ACCESSIBILE
Generazione rifiuti	GRI 306: Rifiuti 2020	306-1 Produzione di rifiuti e impatti significativi relativi ai rifiuti - 306-2 Gestione degli impatti significativi relativi ai rifiuti 306-3 Rifiuti generati - 306-4 Rifiuti deviati dallo smaltimento 306-5 Rifiuti destinati allo smaltimento	Gruppo Futura Line	9 IMPRESA, INNOVAZIONE E STRATEGIE, 12 CONSUMO E PRODUZIONE RESPONSABILI, 14 VITA SOTT'ACQUA, 15 VITA SULLA TERRA
Materie prime e secondarie	GRI 301: Materiali 2016	301-1 Materiali utilizzati per peso o volume 301-2 Materiali di input riciclati utilizzati	Gruppo Futura Line /Fornitori	8 LAVORO DECENTO E CRESCITA ECONOMICA, 12 CONSUMO E PRODUZIONE RESPONSABILI, 14 VITA SOTT'ACQUA, 15 VITA SULLA TERRA
Consumi idrici	GRI 303: Acqua e scarichi 2018	303-5 Consumo di acqua	Gruppo Futura Line	6 ACQUA PULITA E SERVIZI IDRICI-SANITARI, 14 VITA SOTT'ACQUA
Tutela delle foreste	GRI 304: Biodiversità 2016	304-2 Impatti significativi delle attività, prodotti e servizi sulla biodiversità	Gruppo Futura Line /Fornitori	12 CONSUMO E PRODUZIONE RESPONSABILI, 8 LAVORO DECENTO E CRESCITA ECONOMICA, 15 VITA SULLA TERRA

Impatti sociali

aspetti materiali	Indici GRI	Indicatore	Perimetro	ALLINEAMENTO SDGs
Formazione e sviluppo	GRI 404: Formazione e Istruzione 2016	404-1 Ore medie di formazione all'anno per dipendente - 404-2 Programmi per l'aggiornamento delle competenze dei dipendenti e programmi di assistenza alla transizione - 404-3 Percentuale di dipendenti che ricevono regolarmente revisioni delle prestazioni e dello sviluppo professionale	Gruppo Futura Line /Clienti/Fornitori	3 SALUTE E BENESSERE 8 LAVORO DIGNITOSO E CRESCITA ECONOMICA 10 RIDURRE LE DISUGUAGLIANZE
Salute e sicurezza	GRI 403: Salute e sicurezza sul lavoro 2018	403-1 Sistema di gestione della salute e sicurezza sul lavoro - 403-2 Identificazione dei pericoli, valutazione dei rischi e indagine sugli incidenti - 403-3 Servizi di salute sul lavoro - 403-4 Partecipazione, consultazione e comunicazione dei lavoratori in materia di salute e sicurezza sul lavoro - 403-5 Lavoratore formazione in materia di salute e sicurezza sul lavoro - 403-6 Promozione della salute dei lavoratori - 403-7 Prevenzione e mitigazione degli impatti sulla salute e sicurezza sul lavoro direttamente legati ai rapporti commerciali - 403-8 Lavoratori coperti da un sistema di gestione della salute e sicurezza sul lavoro - 403-9 Infortuni sul lavoro - 403-10 Cattiva salute sul lavoro	Gruppo Futura Line /Fornitori	3 SALUTE E BENESSERE 8 LAVORO DIGNITOSO E CRESCITA ECONOMICA 9 IMPRESE, INNOVAZIONE E INFRASTRUTTURE
Occupazione	GRI 401: Occupazione 2016	401-1 Nuove assunzioni e turnover dei dipendenti	Gruppo Futura Line	8 LAVORO DIGNITOSO E CRESCITA ECONOMICA 10 RIDURRE LE DISUGUAGLIANZE
Pari opportunità	GRI 405: Diversità e Pari Opportunità 2016	405-1 Diversità degli organi di governo e dei dipendenti - 405-2 Rapporto tra stipendio base e remunerazione delle donne rispetto agli uomini	Gruppo Futura Line	8 LAVORO DIGNITOSO E CRESCITA ECONOMICA 10 RIDURRE LE DISUGUAGLIANZE
Salute e sicurezza dei consumatori	GRI 416: Salute e sicurezza dei clienti 2016	416-1 Valutazione degli impatti sulla salute e sicurezza delle categorie di prodotti e servizi - 416-2 Casi di non conformità riguardanti gli impatti sulla salute e sicurezza di prodotti e servizi	Clienti/Fornitori/ Consumatori/Gruppo Futura Line	13 LOTTA CONTRO IL CAMBIAMENTO CLIMATICO
Fornitori	GRI 414: Valutazione sociale dei fornitori 2016	3-3 Gestione dei temi materiali	Gruppo Futura Line/ Fornitori	8 LAVORO DIGNITOSO E CRESCITA ECONOMICA 10 RIDURRE LE DISUGUAGLIANZE
Privacy clienti	GRI 418: Privacy dei clienti 2016	E418-1 Reclami motivati riguardanti violazioni della privacy del cliente e perdite dei dati del cliente	Gruppo Futura Line/ Fornitori	16 PACE, GIUSTIZIA E ISTITUZIONI SOLIDE
comunicazione e marketing	GRI 417: Marketing ed etichettatura 2016	417-1 Requisiti per informazioni ed etichettatura su prodotti e servizi - 417-2 Casi di non conformità in materia di informazioni ed etichettatura di prodotti e servizi	Gruppo Futura Line/ Clienti/Consumatori/ Enti di Controllo	12 CONSUMO PRODOTTI RESPONSABILI
Comunità	GRI 413: Comunità locali 2016	413-1 Operazioni con coinvolgimento della comunità locale, valutazioni di impatto e programmi di sviluppo - 413-2 Operazioni con effettivi epotenziali impatti negativi sulle comunità locali -	Comunità/Enti di formazione/Università/ Associazioni/Gruppo Futura line	3 SALUTE E BENESSERE 10 RIDURRE LE DISUGUAGLIANZE 16 PACE, GIUSTIZIA E ISTITUZIONI SOLIDE



Il Global Compact delle Nazioni Unite è l'iniziativa strategica di cittadinanza d'impresa più ampia al mondo. Nasce dalla volontà di promuovere un'economia globale sostenibile: rispettosa dei diritti umani e del lavoro, della salvaguardia dell'ambiente e della lotta alla corruzione. È stata proposta, per la prima

volta nel 1999, presso il World Economic Forum di Davos, dall'ex segretario delle Nazioni Unite Kofi Annan, il quale, in quell'occasione, ha invitato i leader dell'economia mondiale presenti all'incontro a sottoscrivere con le Nazioni Unite un "Patto Globale", al fine di affrontare in una logica di collaborazione gli aspetti più critici della globalizzazione. Mai, prima, era stata proclamata così nettamente la volontà di allineare gli obiettivi della comunità internazionale con quelli degli interessi privati del mondo degli affari. Così, a partire dal luglio del 2000, è stato lanciato operativamente dal Palazzo delle Nazioni Unite di New York il Global Compact delle Nazioni Unite. Da allora, vi hanno aderito oltre 18.000 aziende provenienti da 160 paesi nel mondo, dando vita a una nuova realtà di collaborazione mondiale.

OBIETTIVI PER LO SVILUPPO SOSTENIBILE



United Nations Sustainable Development Goals

I Sustainable Development Goals, SDGs, sono una serie di 17 obiettivi interconnessi, definiti nel 2015 dall'Organizzazione delle Nazioni Unite come strategia "per ottenere un futuro migliore e più sostenibile per tutti". Sono conosciuti anche come Agenda 2030, dal nome del documento che porta per titolo Trasformare il nostro mondo. L'Agenda 2030 per lo sviluppo sostenibile, che riconosce lo stretto legame tra il benessere umano, la salute dei sistemi naturali e la presenza di sfide comuni per tutti i paesi.

Gli obiettivi di sviluppo sostenibile mirano ad affrontare un'ampia gamma di questioni relative allo sviluppo economico e sociale, che includono la povertà, la fame, il diritto alla salute e all'istruzione, l'accesso all'acqua e all'energia, il lavoro, la crescita economica inclusiva e sostenibile, il cambiamento climatico e la tutela dell'ambiente, l'urbanizzazione, i modelli di produzione e consumo, l'uguaglianza sociale e di genere, la giustizia e la pace.

Tutti i 193 Stati membri delle Nazioni Unite hanno ratificato l'Agenda 2030 e si sono così impegnati a declinare nella loro politica gli obiettivi di sviluppo sostenibili previsti. Ogni anno gli Stati possono presentare lo stato di attuazione dei diciassette OSS nel proprio paese, attraverso l'elaborazione di Rapporti Nazionali Volontari (Voluntary National Reviews).

I Nostri Stakeholder



Gli stakeholder del Gruppo Futura Line

Nel contesto della definizione delle strategie di sostenibilità e responsabilità d'impresa, il Gruppo Futura Line adotta un approccio strutturato per l'analisi del proprio sistema di relazioni, al fine di identificare e comprendere gli stakeholder rilevanti, interni ed esterni, la cui attività o aspettative influenzano in modo diretto o indiretto l'operato dell'organizzazione.

Gli stakeholder sono definiti come portatori di interessi legittimi di natura economica, sociale, ambientale o istituzionale, nei confronti dell'Azienda. In base a questa classificazione, il Gruppo ha individuato le principali **categorie di stakeholder** in relazione ai propri impatti attuali e potenziali.

Il processo di coinvolgimento degli stakeholder

Il processo di coinvolgimento degli stakeholder rappresenta uno strumento strategico attraverso cui il Gruppo Futura Line raccoglie istanze, aspettative e feedback funzionali all'integrazione dei criteri ESG nella gestione aziendale. Tale processo si articola nella mappatura degli stakeholder rilevanti, nella valutazione della loro influenza e rilevanza rispetto ai temi materiali e nella definizione dei canali e delle modalità di interazione più adeguati, che possono comprendere attività di informazione, consultazione, dialogo o collaborazione, a seconda del livello di coinvolgimento richiesto.

L'obiettivo è quello di garantire una comunicazione efficace e bilanciata, ottimizzando l'impiego delle risorse disponibili e assicurando una governance partecipativa sui temi della sostenibilità. Il coinvolgimento degli stakeholder consente inoltre di anticipare e mitigare eventuali rischi o conflitti, sia di tipo reputazionale sia operativo, rafforzando al contempo il consenso intorno alle decisioni strategiche dell'organizzazione e promuovendo relazioni di fiducia e cooperazione con gli attori della filiera e del territorio in cui il Gruppo opera.

Stakeholder	Strumenti ed attività di Engagement 2024	Temi rilevanti	GRI
Azionisti e finanziatori	periodici su performance e outlook, visite agli impianti, dialogo con agenzie di rating ESG, condivisione del bilancio e aggiornamenti strategici agli investitori.	Trasparenza economico-finanziaria, impatti normativi, strategia ESG.	GRI 201: Economic performance
Scuola Università	Collaborazioni strutturate con università per ricerca applicata, partecipazione a eventi accademici, attivazione di stage curriculari e percorsi di inserimento giovani.	Innovazione scientifica, trasferimento di conoscenze, formazione tecnico-professionale.	GRI 404: Training and Education
Enti e Pubblica Amministrazione	Partecipazione a tavoli istituzionali, aggiornamenti tecnici normativi, confronto su adempimenti ambientali, sociali e di sicurezza, condivisione di dati e buone pratiche.	Conformità normativa, sicurezza sul lavoro, gestione ambientale, relazioni istituzionali.	GRI 206: Anti-competitive Behavior, GRI 403: Occupational Health and Safety, GRI 401: Employment, GRI 306: Waste, GRI 305: Emissions
Dipendenti	Programmi di formazione continua, survey sul clima aziendale, attività su salute e sicurezza, iniziative per l'inclusione e la valorizzazione delle diversità.	Benessere lavorativo, crescita professionale, pari opportunità e inclusione.	GRI 403: Occupational Health and Safety, GRI 401: Employment, GRI 404: Training and Education, GRI 405: Diversity and Equal Opportunity
Comunità	Progetti di responsabilità sociale con associazioni locali, iniziative di welfare e sostegno alle comunità, attività culturali e solidali.	Impegno sociale territoriale, cultura d'impresa, sostegno al capitale umano locale.	GRI 413: Local Communities
Fornitori	Audit ambientali e sociali, dialogo su pratiche di fornitura sostenibile, integrazione di criteri ESG nei processi di qualificazione e selezione	Economia circolare, materiali riciclati, innovazione di processo responsabile.	GRI 205: Anti-corruption, GRI 206: Anti-competitive Behavior, GRI 204: Procurement Practices
clienti	Customer care e gestione reclami, analisi di soddisfazione, co-progettazione di soluzioni su misura, aggiornamenti su sostenibilità di prodotto.	Sicurezza e qualità del prodotto, trasparenza informativa, tracciabilità e privacy.	GRI 416: Customer Health and Safety, GRI 414: Supplier Social Assessment, GRI 417: Marketing and Labeling, GRI 418: Customer Privacy, GRI 305: Emissions

Strategia di sostenibilità

Il Gruppo Futura Line ha adottato un approccio sistemico alla sostenibilità, riconoscendola come un pilastro strategico per la creazione di valore duraturo e la gestione responsabile dei rischi ambientali, economici e sociali. In coerenza con i principi del Global Compact delle Nazioni Unite e in allineamento con gli Obiettivi di Sviluppo Sostenibile (SDGs) dell'Agenda 2030, il Gruppo ha sviluppato una politica integrata basata su analisi di materialità e valutazioni lungo il ciclo di vita dei prodotti (LCA), che ha consentito di identificare le aree prioritarie su cui agire e costruire obiettivi misurabili al 2030. La strategia si articola in tre ambiti fondamentali: ambientale, economico e sociale.

Impatti ambientali

La sostenibilità ambientale rappresenta uno degli assi portanti dell'agire del Gruppo Futura Line, che si impegna a ridurre l'impronta ecologica delle proprie attività lungo l'intera catena del valore, dall'approvvigionamento delle materie prime fino alla fine del ciclo di vita del prodotto. Il monitoraggio continuo dei consumi energetici, delle emissioni di gas serra e dell'uso dei materiali consente all'azienda di individuare margini di miglioramento e adottare soluzioni più efficienti e sostenibili. Particolare attenzione viene riservata all'utilizzo responsabile delle risorse naturali e alla collaborazione con fornitori e clienti per ridurre l'impatto ambientale complessivo, bilanciando qualità e prestazioni con la tutela dell'ambiente.

Impatti economici

Nel campo economico, la strategia si fonda su principi di legalità, etica e trasparenza, ritenuti essenziali per garantire credibilità e solidità nel tempo. Il Gruppo opera quotidianamente secondo valori di integrità, andando oltre il semplice rispetto delle normative, per offrire maggiori garanzie a clienti, dipendenti e consumatori. La promozione di una cultura aziendale basata sull'onestà e sulla responsabilità è rafforzata da un codice etico condiviso, dalla formazione continua del personale e da strumenti di controllo e monitoraggio interni, che assicurano il rispetto delle regole e la prevenzione di comportamenti non conformi.

Impatti sociali

Nel campo sociale, il Gruppo pone al centro della propria strategia il valore della persona, promuovendo la crescita individuale come condizione essenziale per lo sviluppo collettivo dell'azienda. L'ambiente di lavoro è pensato per essere inclusivo, motivante e orientato al riconoscimento del talento, attraverso politiche di formazione continua, percorsi di sviluppo professionale e attenzione al benessere organizzativo. L'obiettivo è quello di costruire un contesto in cui ciascun collaboratore possa esprimere al meglio le proprie potenzialità, in un clima di fiducia e rispetto reciproco, contribuendo in modo attivo al raggiungimento degli obiettivi aziendali e di sostenibilità.

Aree di intervento ed obiettivi a medio termine

La tabella seguente riporta le principali aree di intervento definite dal Gruppo Futura Line nell'ambito della propria strategia di sostenibilità, con l'indicazione degli aspetti monitorati, dei relativi indicatori di performance (KPI) e degli obiettivi quantitativi fissati al 2030, con anno base 2021. Gli obiettivi riflettono l'impegno dell'azienda verso un miglioramento continuo in ambito ambientale e sociale, con azioni mirate alla riduzione degli impatti ambientali (emissioni, consumo di risorse, produzione di rifiuti), alla valorizzazione del capitale umano (formazione, inclusione femminile) e al rafforzamento della cultura della sicurezza sul lavoro.

Aree di intervento	Aspetti monitorati	KPIs	obiettivi per il 2030 (base 2021)
Formazione e sviluppo	Media ore di formazione per dipendente	h/dip	Aumento del 100%
Inclusione femminile	Numero dipendenti donna	% su totale organico	30% di donne in organico
Salute e Sicurezza	Infortuni	n. Infortuni/200 h	Zero infortuni per almeno 3 anni consecutivi
Cambiamento climatico	Emissioni scope 1&2	kgCO2e/ton prodotto	Riduzione del 30%
Uso consapevole risorse idriche	Consumi idrici	m3/ton prodotto	Riduzione del 30%
Materie prime e secondarie	materie plastiche e cartacee per l'imballaggio	Kg/ton prodotto	Riduzione del 30%
Produzione rifiuti	Rifiuti totali prodotti	Kg/ton prodotto	Riduzione del 30%
Produzione rifiuti pericolosi	Rifiuti pericolosi prodotti	Kg/ton prodotto	Riduzione del 50%

Aree di intervento: monitoraggio KPIs 2024

Per ciascun aspetto monitorato, il Gruppo Futura Line ha definito politiche specifiche e azioni concrete di prevenzione, mitigazione e riduzione degli impatti. Tali interventi sono supportati da un sistema di indicatori chiave di performance (KPIs) che consentono di misurare il progresso verso gli obiettivi di sostenibilità prefissati. La pubblicazione del Bilancio di Sostenibilità rappresenta la prosecuzione di un percorso avviato nel 2021, volto a strutturare una politica di responsabilità sociale d'impresa (CSR) solida e trasparente. Questo processo si fonda su obiettivi misurabili e sul coinvolgimento crescente degli stakeholder, nella logica di una comunicazione puntuale dei risultati raggiunti.

La tabella seguente illustra l'andamento dei principali KPIs ambientali e sociali del Gruppo, mettendo a confronto i dati 2024 con quelli dell'anno base 2021 e mostrando le relative variazioni percentuali:

Aspetti monitorati	UM	Gruppo 2021	Gruppo 2022	Gruppo 2023	Gruppo 2024	Δ %
Media ore di formazione per dipendente	h formazione/dip	11,50	26,17	9,01	8,36	-21,67%
Dipendenti donne sul totale organico	% su totale organico	9,23%	12,10%	12,59%	12%	36,42%
Infortuni ogni 200.000 h lavorative	numero infortuni /200.00h	0,00	1,83	1,80	0,87	na
Emissioni scope 1&2	kgco2e/ton prodotto	216,11	213,20	233,38	380,85	7,99%
Consumi idrici	m3/ton prodotto	7,10	6,42	5,43	6,41	-23,51%
Materiali plastici per l'imballaggio	kg/ton prodotto	22,45	16,03	21,56	19,64	-3,96%
Materiali cartacei per l'imballaggio	kg/ton prodotto	55,40	52,89	58,12	62,88	4,93%
Rifiuti totali	kg/ton prodotto	22,94	17,50	23,13	25,64	0,83%
Rifiuti pericolosi	kg/ton prodotto	1,41	1,40	1,66	2,08	18,33%

Formazione:

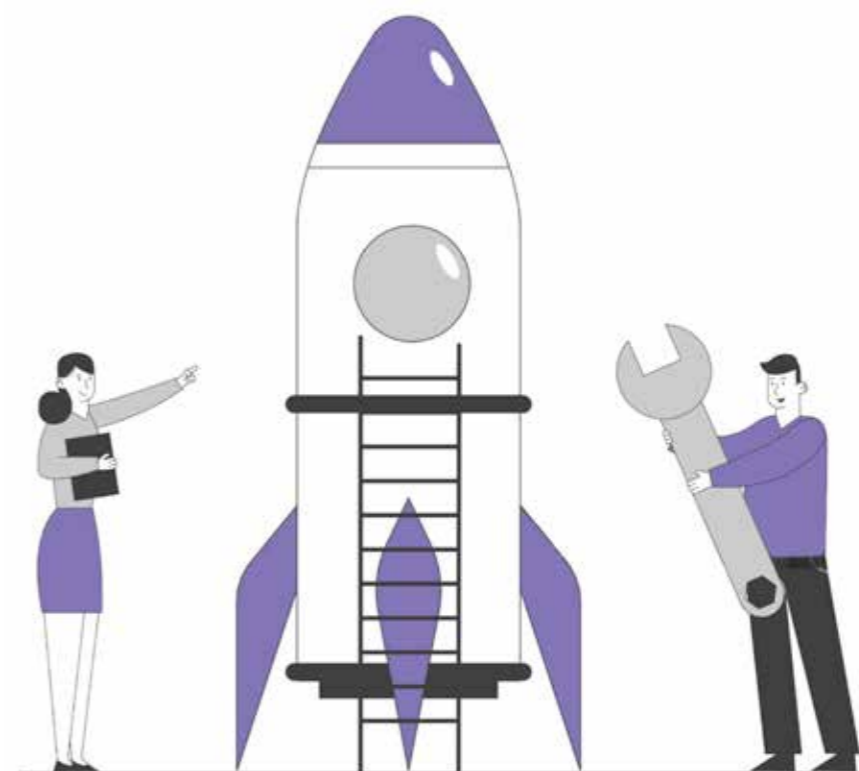
la media delle ore di formazione per dipendente è diminuita del 27% rispetto al 2021, attestandosi a 8,36 ore nel 2024. La flessione riflette l'alternanza dei cicli formativi nel tempo.

Parità di genere:

la quota di donne sul totale dei dipendenti è cresciuta significativamente, passando dal 9,23% al 12% (+33%), a conferma dell'impegno del Gruppo per la promozione della diversità e l'inclusione.

Salute e sicurezza:

l'indice di infortuni ogni 200.000 ore lavorate si è ridotto a 0,87 nel 2024. Questo dato rappresenta un miglioramento significativo, con una riduzione del 57% rispetto al valore-obiettivo di riferimento (2 infortuni ogni 200.000 ore), a conferma dell'efficacia delle misure di prevenzione e protezione adottate dal Gruppo.



Emissioni:

le emissioni Scope 1 e 2 per tonnellata di prodotto si sono leggermente ridotte (-2% rispetto al 2021), indicando un contenimento delle emissioni climalteranti nonostante le variazioni produttive.

Consumi idrici: il consumo di acqua si mantiene più basso rispetto al 2021 (-10%), con un uso medio di 6,41 m³/ton, segno di una maggiore efficienza idrica.

Materiali di imballaggio:

l'impiego di plastica per tonnellata di prodotto è calato del 12%, mentre quello di materiali cartacei è aumentato del 14%, confermando un graduale orientamento verso soluzioni più sostenibili.

Gestione rifiuti:

i rifiuti totali per tonnellata di prodotto risultano in aumento (+12%), così come i rifiuti pericolosi (+48%), evidenziando aree su cui si renderanno necessari interventi correttivi per migliorare la gestione ambientale complessiva.



Impatti Economici

Catena di fornitura

Determinazione e Distribuzione del Valore Economico Generato (EVG&D)

Concorrenza

Catena di fornitura

La catena di fornitura del Gruppo è caratterizzata dall'utilizzo di materie prime (cellulosa) il cui mercato è globale. La cellulosa acquistata dal Gruppo proviene infatti da pulp mills situate prevalentemente nel continente sudamericano (Brasile, Cile, Uruguay) e nel nord Europa (Svezia). La cellulosa compie gran parte del viaggio su navi transoceaniche, costituendo questa modalità oltre il 90% dei trasporti necessari per far giungere le materie prime alla cartiera Ariete.

Il Gruppo applica rigorose politiche di approvvigionamento per le materie prime di origine forestale e tutti i suoi fornitori rispettano i principali schemi di certificazione forestale.

Il 100% della polpa di cellulosa utilizzata nel processo produttivo è tracciabile e certificata da terze parti indipendenti con schemi di certificazione forestale (FSC® e PEFC™).

Le aziende del Gruppo sono iscritte al registro degli operatori EUTR e le loro attività sono conformi al regolamento UE n° 995 del 20 ottobre 2010, noto come "Timber Regulation", che mira a contrastare il commercio di legno e prodotti derivati da fonti illegali. Il Gruppo sta inoltre predisponendo l'adeguamento ai requisiti previsti dal nuovo Regolamento UE 2023/1115 (EUDR – European Union Deforestation Regulation), che entrerà in vigore a partire dal 2026. Tale regolamento introduce obblighi più stringenti in materia di due diligence e tracciabilità lungo la catena di fornitura, al fine di garantire che i prodotti immessi sul mercato europeo non contribuiscano alla deforestazione o al degrado forestale.

Il Gruppo Futura Line monitora attentamente i rischi legati all'approvvigionamento e ai prezzi delle materie prime a livello globale. La società conta su rapporti consolidati con i principali fornitori, che garantiscono tempi e condizioni adeguate alle sue necessità di produzione.

I fornitori sono chiamati a rispettare alti standard di compliance normativa e ambientale. Il Gruppo Futura Line valuta i fornitori attraverso un processo rigoroso che include questionari, visite in loco e audit periodici. Ad ogni fornitore viene assegnato un punteggio che sintetizza il livello di raggiungimento rispetto agli standard fissati dal Gruppo. Tale punteggio viene ricalcolato periodicamente a seguito delle verifiche annuali. In caso di risultati non soddisfacenti, il Gruppo concorda con il fornitore azioni necessarie al mantenimento della qualifica.

La politica di gestione dei fornitori di Futura Line, delineata nel Codice Etico del Gruppo, si basa su una selezione e un monitoraggio attenti dei partner commerciali, assicurando che siano allineati ai valori etici del Gruppo. La selezione avviene considerando la qualità dei prodotti e servizi offerti, nonché la conformità ai principi etici e alle normative. È fondamentale che i fornitori e consulenti si impegnino nel rispetto delle norme di sicurezza sul lavoro, della sostenibilità ambientale e del risparmio energetico, oltre a garantire condizioni di lavoro sicure per i dipendenti.

Il Codice Etico, richiamato nei contratti, diventa così una componente vincolante del rapporto commerciale. In caso di violazioni, Futura Line si riserva il diritto di interrompere la collaborazione. Questo approccio vuole non solo mantenere elevati standard operativi e trasparenza, ma anche promuovere un ambiente di lavoro sano e sicuro.

Il Gruppo Futura Line sta lavorando per integrare le buone pratiche già adottate nella gestione dei fornitori con un sistema di qualifica e valutazione ancora più focalizzato sui requisiti di sostenibilità ambientale e sociale. L'azienda intende supportare la crescita e l'adeguamento a standard più elevati anche dei suoi fornitori di piccola dimensione, accompagnandoli in un percorso strutturato di Crescita Sostenibile e qualificazione ESG. Come indicato all'inizio del capitolo, il mercato delle materie prime (cellulosa) dei prodotti "tissue" è caratterizzato da provenienze estere. Al contrario, la quasi totalità in termini di massa (99,6%) delle sostanze chimiche e dei materiali ausiliari nel 2024 è stato acquistato dal Gruppo Futura Line da fornitori locali (italiani).

Determinazione e Distribuzione del Valore Economico Generato (EVG&D)

Le informazioni sulla creazione e distribuzione del valore economico (EVG&D) si basano sul Bilancio Consolidato del Gruppo Futura Line Spa per l'anno 2024. Secondo il Global Reporting Initiative (GRI), questo indicatore consente di misurare l'impatto economico complessivo di un'organizzazione, evidenziando la capacità di generare valore per sé e per i propri stakeholder.



Il valore economico generato include tutti i ricavi da vendite, interessi, dividendi e altri proventi. La parte distribuita comprende i costi sostenuti per dipendenti, fornitori, pubblica amministrazione, finanziatori e iniziative sociali. La differenza tra valore generato e distribuito rappresenta il valore trattenuto, reinvestito per sostenere crescita, innovazione e resilienza futura.

Questa metrica offre una visione chiara su come le risorse create vengano redistribuite nei territori in cui l'azienda opera, promuovendo trasparenza e rafforzando il legame con la comunità. Rappresenta inoltre uno strumento utile per valutare e orientare le strategie di sostenibilità economica e sociale del Gruppo.

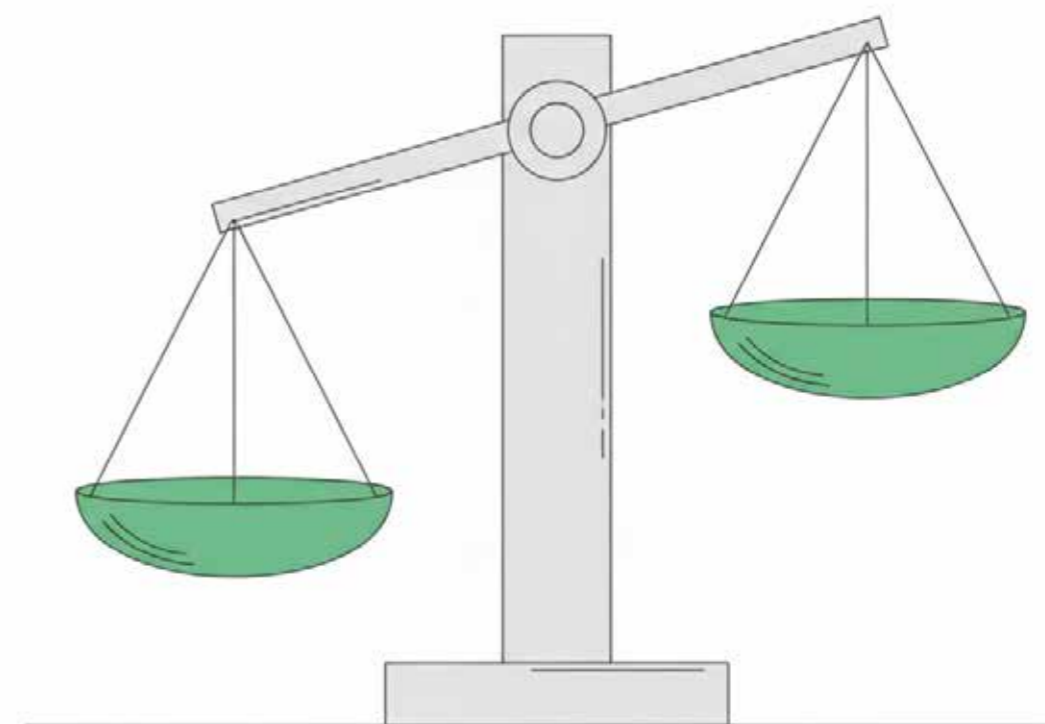
Determinazione del Valore economico direttamente generato e distribuito

	2023	2024
Ricavi d'esercizio	85.461.605	72.476.50
Altri ricavi	4.644.354	8.683.272
Proventi finanziari e interessi	346.567	393.473
Valore economico generato	90.452.526	81.553.253
Costi operativi	68.854.287	60.951.334
Remunerazione dipendenti	5.304.524	5.466.980
Remunerazione della Pubblica Amministrazione	1.537.134	712.088
Remunerazione degli azionisti	0	0
Remunerazione dei finanziatori	1.465.197	1.380.755
Investimenti nella collettività	0	0
Valore economico distribuito	77.161.142	68.511.157
Valore economico trattenuto	13.291.384	13.042.096

Concorrenza

Il Gruppo Futura Line si impegna da sempre nella prevenzione della corruzione e nella promozione della legalità, riconoscendone l'importanza per uno sviluppo economico e sociale sostenibile. Dal 2024 è stato adottato da FLI Srl il Modello Organizzativo ai sensi del D.Lgs. 231/01, con l'obiettivo di formalizzare gli strumenti già in uso per l'identificazione, prevenzione e controllo di comportamenti illeciti. È prevista l'estensione del Modello a tutte le aziende del Gruppo.

Nel rispetto del Modello 231, FLI srl ha aggiornato il proprio Documento di Valutazione dei Rischi e delle Opportunità, includendo una mappatura approfondita dei rischi di corruzione e delle pratiche anticoncorrenziali, da condividere con dipendenti e fornitori. Tale attività è volta a rafforzare la consapevolezza interna sui comportamenti attesi e a promuovere una cultura aziendale improntata alla legalità, alla trasparenza e alla concorrenza leale.



In quest'ottica, il Gruppo si riserva inoltre la possibilità di attivare un Programma di Antitrust Compliance, in grado di supportare l'informazione e la formazione del personale sul rispetto delle normative in materia. L'introduzione di questi strumenti si inserisce in un più ampio processo di rafforzamento della compliance aziendale, volto a garantire trasparenza, legalità e correttezza nei rapporti con tutti gli stakeholder. Prevenire illeciti, tutelare la reputazione aziendale e garantire la piena conformità normativa sono obiettivi centrali della strategia del Gruppo.

Nel corso del 2024 non sono stati segnalati episodi di corruzione né avviati procedimenti penali a carico del Gruppo o del suo personale relativi a reati corruttivi o pratiche anticoncorrenziali



Impatti Ambientali

Energia

Emissioni

Le Dichiarazioni Ambientali di Prodotto (EPD)

EPD IES-0002079:004 – ARIETE SRL

EPD-IES-0002144:004 – FUTURA LINE SRL

Materiali e biodiversità

Consumi idrici

Generazione rifiuti

Energia

Il Gruppo Futura Line è impegnato a ridurre i costi energetici e l'impatto ambientale delle proprie attività. Per raggiungere questi obiettivi, l'azienda ha adottato una strategia energetica che si basa sull'utilizzo progressivo e crescente di energia da fonti rinnovabili e di sistemi di efficientamento delle macchine e dei processi.

A partire dal 2021, tutti gli stabilimenti di Marcianise si sono dotati di impianti fotovoltaici monocristallini ad alto tasso di efficienza e di durata, per una potenza complessiva pari a 0,9 MW. I pannelli fotovoltaici, montati sul tetto delle strutture, assicurano circa il 30% del fabbisogno di energia elettrica degli stabilimenti di Futura Line.

Il Gruppo Futura Line ha inoltre investito anche nell'efficientamento delle macchine e dei processi produttivi: la Cartiera Ariete ha da tempo installato un cogeneratore che produce oltre 30 milioni di kWh/anno. Gli impianti di cogenerazione aumentano l'efficienza dei sistemi di generazione di energia elettrica, sfruttando il calore che deve necessariamente essere dissipato dall'impianto per altro uso.

Questo ha permesso di ridurre il consumo di energia primaria (combustibile) e le emissioni di sostanze inquinanti, come ossidi di azoto e ossidi di zolfo, rispetto alla produzione di energia elettrica tradizionale.

La tabella seguente mostra i dati relativi all'energia utilizzata e prodotta dal Gruppo FLI nel 2024, suddivisi tra le società Ariete e FLI oltre al totale di Gruppo.

Energia 2024	UM	Ariete	FLI	Gruppo FLI
Consumo di energia all'interno dell'organizzazione (elettricità)	MJ	11.257.024	11.618.276	22.875.300
Consumo di energia all'interno dell'organizzazione (gas naturale)	MJ	278.115.292	0	278.115.292
Consumo di energia all'interno dell'organizzazione (fonti rinnovabili)	MJ	0	3.547.591	3.547.591
Energia prodotta e venduta al mercato (fonti rinnovabili)	MJ	0	2.451.809	2.451.809
Energia prodotta e venduta al mercato (fonti non rinnovabili)	MJ	1.605.159	0	1.605.159
Intensità energetica (MJ per ton di prodotto finito)	MJ/ton	10.205	456	4.942
Riduzione dell'intensità energetica base2021)	%	-3,12%	-4,65%	0,71%

L'intensità energetica complessiva del Gruppo è pari a **4.942 MJ per tonnellata di prodotto finito**, con FLI che misura ovviamente un'intensità energetica **notevolmente inferiore (456 MJ/ton)** rispetto ad Ariete (**10.205 MJ/ton**).

A livello di Gruppo il rapporto convenzionale mostra che l'intensità energetica è rimasta sostanzialmente invariata rispetto al 2021(+ 0,71%) **mentre a livello aziendale FLI ha registrato una diminuzione del 4,65%**, mentre Ariete una riduzione del 3,12%.

Complessivamente, la quota di energia elettrica da fonti rinnovabili consumata dal Gruppo nel 2024 è stata pari al 21,64% del totale.

Emissioni

Il Gruppo Futura Line è impegnato nella riduzione delle emissioni climalteranti, in linea con l'Accordo di Parigi, attraverso interventi su efficienza produttiva, innovazione di prodotti e processi, approvvigionamento sostenibile e utilizzo crescente di energia rinnovabile. Il Gruppo si concentra sia sulle emissioni dirette e indirette controllate (Scope 1&2), monitorate tramite i consumi energetici e i dataset Ecoinvent, sia su quelle lungo la filiera (Scope 3), valutate attraverso studi LCA conformi alle norme ISO 14040 e 14044, con risultati comunicati tramite EPD. L'obiettivo è ridurre l'intensità delle emissioni di gas serra del 30% entro il 2030. Nel corso del 2025, il Gruppo rileverà i dati necessari alla misurazione dello Scope 3 di organizzazione.

Emissioni 2024 "location based"	UM	Ariete	FLI	Gruppo FLI
Emissioni dirette di GHG (Scope 1).	Kg CO2e	21.136.762	0	21.136.762
Emissioni di GHG indirette di energia (scope 2).	Kg CO2e	1.148.216	1.185.064	2.333.281
Totale emissioni Scope 1+ Scope 2	Kg CO2e	22.284.979	1.185.064	23.470.043
Intensità delle emissioni di GHG	Kg CO2e/ton	786	36	381
Base 2021	%	-3,02%	-34,87%	-1,73%

Emissioni 2024 "market based"	UM	Ariete	FLI	Gruppo FLI
Emissioni dirette di GHG (Scope 1).	Kg CO2e	21.136.762	0	21.136.762
Emissioni di GHG indirette di energia (scope 2).	Kg CO2e	1.373.357	1.417.430	2.790.787
Totale emissioni Scope 1+ Scope 2	Kg CO2e	22.510.119	1.417.430	23.927.549
Intensità delle emissioni di GHG	Kg CO2e/ton	794	43	388
Base 2021	%	-2,18%	-25,19%	-0,26%

Nel 2024, il Gruppo Futura Line ha rendicontato le proprie emissioni GHG secondo gli approcci location-based e market-based del GHG Protocol, con Ariete che rappresenta la quasi totalità delle emissioni dirette (Scope 1).

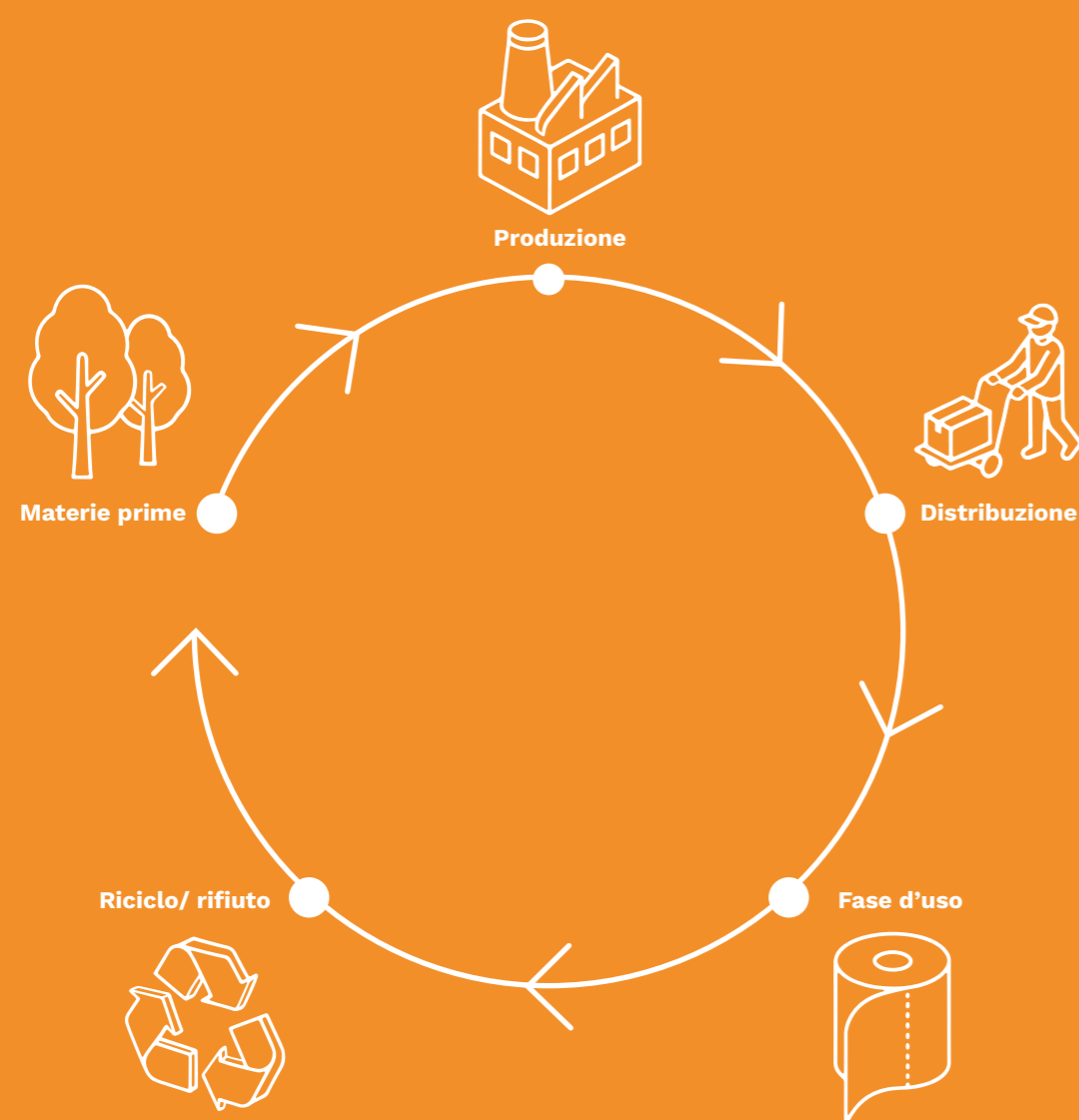
Con l'approccio location-based, le emissioni Scope 1 e 2 ammontano a 23.470.043 kg CO₂e, con un'intensità media di 381 kg CO₂e/ton, grazie ai valori contenuti di FLI (36 kg CO₂e/ton) rispetto ad Ariete (786 kg CO₂e/ton). Rispetto al 2021, il Gruppo registra una riduzione dell'intensità dell'1,73%, trainata soprattutto dal -34,87% di FLI.

Con l'approccio market-based, che considera la provenienza dell'energia acquistata, le emissioni aumentano a 23.927.549 kg CO₂e, con un'intensità di 388 kg CO₂e/ton. Anche in questo caso si osserva una lieve riduzione dell'intensità (-0,26%), con risultati positivi per FLI (-25,19%) e una flessione più contenuta per Ariete (-2,18%).

Le Dichiarazioni Ambientali di Prodotto

A partire dal 2019 il Gruppo Futura Line effettua studi LCA (life cycle assessment) e pubblica Dichiarazioni Ambientali di Prodotto (EPD®) per tutte le sue produzioni, allo scopo di conoscere meglio gli impatti critici lungo la sua supply-chain, migliorare i processi e comunicare i risultati del suo impegno per lo sviluppo sostenibile dei suoi prodotti e delle sue attività.

Lo studio è stato realizzato con l'intento di fornire degli strumenti di monitoraggio interno delle prestazioni ambientali del ciclo produttivo. È stata ottenuta e resa disponibile una Dichiarazione Ambientale di prodotto secondo il sistema internazionale EPD® (Environmental Product Declaration, www.environdec.com), derivata dallo studio LCA effettuato.



Le EPD® si basano sui principi inerenti allo standard ISO per le dichiarazioni ambientali di tipo III (ISO 14025) che conferiscono loro un'accettazione internazionale diffusa. Alla base della Dichiarazione Ambientale di Prodotto viene effettuato uno studio LCA (Life Cycle Assessment) secondo le norme ISO della serie 14040: lo studio prende in considerazione gli impatti dell'intero ciclo di vita del prodotto, secondo il seguente schema:

EPD IES-0002079:004 – ARIETE SRL

Dichiarazione Ambientale di prodotto



secondo la norma ISO 14025 per:

Carta tissue per uso igienico e alimentare in pura cellulosa



Programma: The International EPD®
 Operatore System, www.environdec.com
 del programma: EPD International AB
 N. registrazione EPD: S-P_02079
 CODICE CPC: 32131
 Data di registrazione 2020-06-23
 Validità fino al: 2025-06-22
 Data di revisione: 2021-10-08

Informazioni sul prodotto

La EPD pubblicata da Ariete srl riguarda gli impatti ambientali legati alla filiera della Cartiera Ariete per la produzione di carta tissue da fibre cellulosiche vergini.

I prodotti considerati sono rotoli jumbo per la trasformazione di prodotti tissue per uso domestico e industriale. Tutte le bobine di carta velina Ariete sono realizzate con fibra di cellulosa ottenuta da piantagioni certificate PEFC™ /FSC® (fase forestale) e gestite secondo schemi forestali certificati PEFC™ /FSC®. Lo studio si riferisce alle produzioni dell'anno 2023

È possibile visualizzare e scaricare la EPD di Ariete S.r.l. EPD-IES-0002079:004 dal sito dell'International EPD System al seguente link:

<https://www.environdec.com/library/epd2079>

EPD-IES-0002144:004 – FUTURA LINE SRL

Dichiarazione Ambientale di prodotto



secondo la norma ISO 14025 per:

Carta tissue per uso igienico e alimentare in pura cellulosa



Programma: The International EPD®
 Operatore System, www.environdec.com
 del programma: EPD International AB
 N. registrazione EPD: S-P_02144
 CODICE CPC: 32131
 Data di registrazione 17-07-2020
 Validità fino al: 16-07-2025
 Data di revisione: 03-11-2021

Informazioni sul prodotto

Futura Line Industry produce un'ampia gamma di prodotti tissue per uso domestico e professionale. L'azienda commercializza i suoi prodotti con i marchi "Fantasy" e "WOW" oltre a produrre per la grande distribuzione nel mercato del marchio del distributore.

Oggetto dello studio è l'intera gamma delle produzioni Futura Line Industry, ottenute dalla trasformazione e confezionamento (converting) di carta tissue in pura cellulosa.

È possibile visualizzare e scaricare la EPD di Ariete S.r.l. EPD-IES-0002144:004 dal sito dell'International EPD System al seguente link:

<https://www.environdec.com/library/epd2144>

Materiali e biodiversità

I prodotti tissue del Gruppo Futura Line sono realizzati al 100% con materie prime rinnovabili, ossia carta derivata da polpa di cellulosa vergine. La polpa di cellulosa utilizzata dal Gruppo proviene da piantagioni di alberi gestite responsabilmente, secondo gli standard del Forest Stewardship Council (FSC®) e del Programme for the Endorsement of Forest Certification Schemes (PEFC™). I produttori utilizzati dal Gruppo garantiscono che le piantagioni di alberi utilizzate per la produzione della polpa di cellulosa sono gestite nel rispetto dell'ambiente e delle comunità locali e che l'eventuale abbattimento di alberi forestali avviene in modo controllato, in modo da garantirne la rigenerazione.

Riguardo invece le infrastrutture produttive del Gruppo Futura Line, esse non hanno alcun impatto sulla biodiversità, essendo collocate in contesti urbani a destinazione industriale; la biodiversità è comunque considerata un aspetto molto importante in quanto legata alla produzione della materia prima. Infatti, nella valutazione dei fornitori di cellulosa del Gruppo, il tema della biodiversità è strettamente legato alla gestione responsabile delle foreste e degli ecosistemi. Oltre alla certificazione FSC®/PEFC™. È possibile visualizzare e scaricare la EPD di Futura Line Industry S.r.l. n. EPD-IES-0002144:004 dal sito dell'International EPD System al seguente link: <https://www.environdec.com/library/epd2144>

L'azienda verifica che i fornitori di cellulosa abbiano dei programmi effettivi per la conservazione della biodiversità delle aree in cui operano, anche attraverso l'affiancamento alle aree destinate alle piantagioni di bioparchi atti ad accogliere e far crescere la flora e la fauna che insisteva sul medesimo territorio. Anche i processi con cui le pulp mills lavorano il legno per ottenere la polpa di cellulosa presentano rilevanti aspetti di sostenibilità: tali impianti sono infatti alimentati principalmente da biocombustibile rinnovabile, la lignina, ricca di energia. La lignina è un sottoprodotto della produzione di polpa di cellulosa, che viene solitamente bruciata per produrre energia. L'utilizzo della lignina come biocombustibile consente di ridurre le emissioni di gas serra e di migliorare l'efficienza energetica.

Materiali 2024

	UM	Ariete	FLI	Gruppo FLI
Materiali rinnovabili utilizzati	Kg	29.176.274	34.742.675	63.918.949
Materiali non rinnovabili utilizzati	Kg	0	0	0
Materiali di processo associati	Kg	503.827	301.066	804.893
Materiali catacei per l'imballaggio	Kg	162.629	3.721.485	3.559.626
Materiali plastici per l'imballaggio	Kg	26.092	1.184.324	1.210.416
Altri materiali per l'imballaggio	Kg	0	0	0
Altrinput di materiali riciclati	%	0,00%	9,30%	5,81%

I principali materiali ausiliari utilizzati nella produzione dei prodotti tissue sono costituiti da colle ed inchiostri, oltre che dal packaging primario, secondario e terziario. Il packaging primario dei prodotti tissue è costituito quasi sempre da un film di PE/PP di varie grammature, quello secondario da scatole in cartone/sacchi in plastica (ove previste), quello terziario è invece composto da pallet in legno, da interfalde sempre in cartone, film estensibile e cappuccio plastico. Tutte le scatole in cartone sono riciclate e riciclabili, molte anche certificate EPD®/FSC®. Gli sforzi che l'azienda sta attualmente compiendo, insieme a fornitori e partners, vanno nella direzione di rendere, anche a causa dei suoi maggiori impatti, più sostenibile il film primario: si stanno valutando soluzioni diverse, dal film più leggero al film con una percentuale di plastica riciclata di almeno il 30%, fino al film biodegradabile o dal pack in carta.

Consumi idrici

La produzione del tissue è un processo industriale che richiede l'utilizzo di considerevoli quantità di acqua. I consumi idrici si concentrano principalmente nella fase di cartiera, dove la polpa di cellulosa viene trasformata in bobine di carta. In dettaglio, i consumi idrici nella produzione del tissue possono essere suddivisi in tre fasi:

Fase di preparazione della polpa:

in questa fase, l'acqua viene utilizzata per sciogliere la lignina e le altre sostanze organiche presenti nella polpa di legno. I consumi idrici di questa fase sono relativamente bassi, ma rappresentano comunque una quota significativa dei consumi totali.

Fase di formazione della carta:

in questa fase, l'acqua viene utilizzata per diluire la polpa di cellulosa e per portarla in sospensione. I consumi idrici di questa fase sono i più elevati, e rappresentano oltre il 90% dei consumi totali.

Fase di finissaggio della carta:

in questa fase, l'acqua viene utilizzata per lavare la carta e per eliminarne le impurità. I consumi idrici di questa fase sono relativamente bassi.

Il principale utilizzo dell'acqua in cartiera avviene quindi nella fase di diluizione per sciogliere le fibre di cellulosa e per portarle in sospensione: l'acqua utilizzata in questa fase viene poi recuperata e riutilizzata nel processo produttivo. Questo processo di recupero, noto come riciclo delle acque di processo, consente di ridurre i consumi idrici e di preservare le risorse naturali. La Cartiera Ariete dispone di un impianto di depurazione delle acque di processo. Questo impianto utilizza un processo di flottazione ad aria disciolta con pressurizzazione parziale per chiarificare le acque: la vasca del depuratore ha una rotante che raccoglie il natante portato in superficie (costituito quasi esclusivamente da fibra di cellulosa) e lo convoglia di nuovo verso il pulper. In questa fase non vi è produzione di fanghi. Le acque chiarificate vengono in parte riportate a processo ed in parte scaricate in un torrente attiguo. Allo scarico sono presenti dei campionatori automatici per la verifica periodica della conformità ai limiti di legge dei chimici residui. Il Gruppo rivolge una grande attenzione alla razionalizzazione dei consumi di acqua in cartiera, con un notevole impegno nel campo del riciclo delle acque di processo (chiusura dei cicli) reso possibile dal miglioramento tecnologico degli impianti. Ne è conseguita, a parità di fabbisogno di acqua di processo, una sensibile riduzione dei prelievi di acqua fresca dall'ambiente e, conseguentemente, degli scarichi di acque reflue.

Acqua ed effluenti 2023

	UM	Ariete	FLI	Gruppo FLI
Consumo d'acqua	smc	386.906	8.088	394.994
Acqua per ton di prodotto finito	smc/ton	13,645	0,243	6,41
Riduzione intensità consumi idrici (base 2021) %	%	-13,50%	-11,76%	-9,75%

La tabella presenta i dati aggiornati al 2024 relativi al consumo idrico e agli effluenti del Gruppo Futura Line, con un confronto tra le due società: Ariete e FLI. Il consumo totale di acqua del Gruppo è stato pari a 394.994 smc, imputabile nella quasi totalità alla Cartiera Ariete (386.906 smc), mentre FLI registra consumi molto più contenuti (8.088 smc). L'intensità del consumo idrico, espressa in smc per tonnellata di prodotto finito, conferma la forte differenza tra le due realtà: Ariete consuma 13,645 smc/ton, mentre FLI solo 0,243 smc/ton, portando l'intensità media del Gruppo a 6,41 smc/ton. Rispetto alla base 2021, il Gruppo ha ottenuto una riduzione complessiva dell'intensità idrica del 9,75%, con Ariete che segna un calo del 13,50% e FLI dell'11,76%. Questi dati indicano una continua riduzione dell'impatto idrico per unità di prodotto, con entrambe le società in miglioramento.

Generazione rifiuti

La gestione dei rifiuti è uno degli aspetti più impegnativi per il Gruppo Futura Line nella implementazione della sua strategia di sostenibilità. Il tema dei rifiuti è complesso, in quanto coinvolge tutti i fornitori e una pluralità di materiali. Il Gruppo intende incidere con maggiore responsabilità e consapevolezza sulla generazione dei propri rifiuti, ponendosi l'obiettivo di ridurre, nei prossimi anni, sia l'incidenza totale dei rifiuti prodotta sia l'incidenza dei rifiuti pericolosi.

In linea con la direttiva europea sui rifiuti, l'approccio generale del Gruppo si concentra sulla riduzione e sulle possibilità di riuso/riciclo. Questo implica un dialogo costante con i fornitori per ricercare soluzioni e materiali che consentano di ridurre in peso e volume il quantitativo di rifiuti che il prodotto fornito potrebbe generare. Massima attenzione viene inoltre posta alle opzioni di riciclo e smaltimento.

Le lavorazioni del Gruppo non producono rifiuti di materia prima: in cartiera i rifili di bobina vengono reimmessi nel pulper e quindi reintrodotti nel ciclo produttivo in maniera immediata. In fase di converting, gli sfridi di carta vengono raccolti ed inviati, come sottoprodotto e non come rifiuto, a cartiere specializzate per il loro riciclo.

Inoltre, in tutti gli stabilimenti Futura Line viene effettuata una raccolta differenziata molto accurata in tutti i reparti ed è stato eliminato l'utilizzo di contenitori, bottiglie e posate monouso.

Rifiuti generati

Rifiuti 2024	UM	Ariete	FLI	Gruppo FLI
Rifiuti non pericolosi	Kg	574.134	877.637	1.451.771
Rifiuti pericolosi	Kg	34.511	93.517	128.028
Rifiuti totali	Kg	608.644	971.154	1.579.798

Rifiuti non avviati allo smaltimento

Rifiuti non pericolosi	Kg	142.224	873.840	1.016.064
Rifiuti pericolosi	Kg	0	0	0
Rifiuti totali	Kg	142.224	873.840	1.016.064

Rifiuti avviati allo smaltimento

Rifiuti non pericolosi	Kg	431.910	3.797	435.707
Rifiuti pericolosi	Kg	34.511	93.517	128.028
Rifiuti totali	Kg	164.408	97.314	563.735

Rifiuti 2024 non avviati allo smaltimento Operazioni di recupero

Offsite

Rifiuti Pericolosi	UM	Ariete	FLI	Gruppo FLI
Preparazione per il riuso	Kg	0	0	0
Riciclo	Kg	0	0	0
Altre operazioni di recupero	Kg	0	0	0
Totale	Kg	0	0	0

Rifiuti non pericolosi	UM	Ariete	FLI	Gruppo FLI
Preparazione per il riuso	Kg	0	0	0
Riciclo	Kg	141.560	841.810	983.370
Altre operazioni di recupero	Kg	664	32.030	32.694
Totale	Kg	142.224	873.840	1.016.064

Rifiuti 2024 avviati allo smaltimento Operazioni di smaltimento

Offsite

Rifiuti Pericolosi	UM	Ariete	FLI	Gruppo FLI
Discarica	Kg	21	0	21
Incenerimento (senza recupero energetico)	Kg	14.630	46.759	61.389
Incenerimento (con recupero energetico)	Kg	14.630	46.759	61.389
Altre operazioni di smaltimento	Kg	5.230	0	5.230
Totale	Kg	34.511	93.517	128.028

Rifiuti non pericolosi	UM	Ariete	FLI	Gruppo FLI
Discarica	Kg	66.950	877	67.837
Incenerimento (senza recupero energetico)	Kg	0	900	900
Incenerimento (con recupero energetico)	Kg	0	900	900
Altre operazioni di smaltimento	Kg	364.960	1.110	366.070
Totale	Kg	431.910	3.797	435.707



Impatti sociali

Risorse umane

Organico del Gruppo

Composizione organico

Assunzioni e cessazioni

Rapporti retributivi

Formazione

Salute e sicurezza

Salute e sicurezza dei consumatori

Risorse umane

Le risorse umane rappresentano un asset strategico per la competitività e lo sviluppo sostenibile del Gruppo Futura Line. Le competenze tecniche, le capacità relazionali e la motivazione del personale costituiscono elementi chiave per l'attuazione della visione aziendale orientata alla soddisfazione del cliente, all'innovazione continua e alla creazione di valore condiviso per tutti gli stakeholder. In un contesto di mercato caratterizzato da elevata complessità e rapido cambiamento, il capitale umano è il principale fattore abilitante per la resilienza organizzativa e il conseguimento degli obiettivi aziendali. La cultura organizzativa si basa su principi di meritocrazia e trasparenza, con sistemi di valutazione delle performance equi e orientati alla valorizzazione del potenziale individuale, al fine di rafforzare il senso di appartenenza e il benessere organizzativo. Inoltre, il Gruppo Futura Line adotta un approccio radicato nel territorio, promuovendo l'occupazione locale come leva per lo sviluppo economico e sociale. Tale impegno contribuisce a rafforzare la filiera produttiva, generando impatti positivi in termini di legalità, sicurezza e diffusione di una cultura del lavoro responsabile.

Organico del Gruppo

Totale dipendenti 2024

	M	F
Ariete	31	3
FLI	90	14
Gruppo FLI	121	17

Dipendenti a tempo indeterminato 2024

	M	F
Ariete	28	3
FLI	90	13
Gruppo FLI	118	16

Dipendenti a tempo determinato 2024

	M	F
Ariete	3	0
FLI	0	1
Gruppo FLI	3	1

Dipendenti a tempo pieno 2024

	M	F
Ariete	30	1
FLI	86	8
Gruppo FLI	116	9

Dipendenti a tempo parziale 2024

	M	F
Ariete	1	2
FLI	4	6
Gruppo FLI	5	8

Lavoratori che non sono dipendenti (interinali 2024)

	M	F
Ariete	0	0
FLI	1	0
Gruppo FLI	1	0

Lavoratori non dipendenti per genere e funzione 2024

	Ariete		FLI		Gruppo	
	M	F	M	F	M	F
Factory Workers						
Office Staff	0	0	1	0	1	0
Executives managers	0	0	0	0	0	0
Totale	0	0	1	0	1	0

Composizione organico

Le tabelle 2024 illustrano la composizione del personale del Gruppo Futura Line per categoria, genere ed età.

Nei Factory Workers si conferma la totale prevalenza maschile (100%), senza nessuna presenza femminile in entrambe le società del Gruppo. Il personale d'ufficio presenta una maggiore diversificazione con Ariete che impiega il 60% di donne nella categoria e FLI il 41%.

Complessivamente, il Gruppo impiega 138 persone, di cui l'87% uomini, con un'alta concentrazione di donne tra gli impiegati.

Dipendenti per categoria e genere 2024

	Ariete		FLI		Gruppo FLI	
	M	F	M	F	M	F
Factory Workers	29	0	70	0	99	0
Office staff	2	3	20	14	22	17
Executive managers	0	0	0	0	0	0
Totale	31	3	90	14	121	17

Dipendenti per categoria e genere 2024 %

	Ariete		FLI		Gruppo FLI	
	M	F	M	F	M	F
Factory Workers	100%	0%	100%	0%	100%	0%
Office staff	40%	60%	59%	41%	56%	44%
Executive managers	0%	0%	0%	0%	0%	0%

Dipendenti per categoria e gruppo di età 2024

	Ariete			FLI			Gruppo FLI		
	<30	30 - 50	> 50	<30	30 - 50	> 50	<30	30 - 50	> 50
Factory Workers	1	11	17	3	41	26	6	50	43
Office staff	0	5	0	1	18	15	1	23	15
Executive managers	0	0	0	0	0	0	0	0	0
Totale	1	16	17	4	59	41	7	73	58

Dipendenti per categoria e gruppo di età 2024 %

	Ariete			FLI			Gruppo FLI		
	<30	30 - 50	> 50	<30	30 - 50	> 50	<30	30 - 50	> 50
Factory Workers	3%	32%	50%	3%	39%	25%	4%	36%	31%
Office staff	0%	15%	0%	1%	17%	14%	1%	17%	11%
Executive managers	na	na	na	na	na	na	na	na	na

Assunzioni e cessazioni

Nel 2024, si sono registrate complessivamente 10 assunzioni (4 in Ariete, 6 in FLI) distribuite nelle fasce 30–50 anni (6), under 30 (1) e over 50 (3). Il tasso di inserimento complessivo del Gruppo è del 7,2%.

Le cessazioni hanno riguardato sia Ariete (2) che FLI (6) concentrandosi principalmente nella fascia di età tra i 30 e i 50 anni. Il tasso di cessazione per il Gruppo è pari al 5,8%.

Nel complesso, la dinamica occupazionale 2024 è stata contenuta e localizzata principalmente in FLI, con un basso turnover giovanile e una prevalenza di flussi in entrata ed in uscita nella fascia d'età intermedia.

Nuovi assunti per genere e fasce di età 2024

	Ariete		FLI		Gruppo FLI	
	M	F	M	F	M	F
<30	0	0	1	0	1	0
30 - 50	2	0	4	0	6	0
> 50	2	0	0	1	2	1
Totale	4	0	5	1	9	1

Percentuali di nuovi assunti per fasce di età 2024

	Ariete	FLI	Gruppo FLI
	%	%	%
<30	0%	1%	1%
30 - 50	6%	4%	4%
> 50	6%	1%	2%
Totale	11,8%	5,8%	7,2%

Cessazioni per genere e fasce di età 2024

	Ariete		FLI		Gruppo FLI	
	M	F	M	F	M	F
<30	0	0	0	0	0	0
30 - 50	2	0	4	0	6	0
> 50	0	0	1	1	1	1
Totale	2	0	5	1	7	1

Percentuali di cessazioni per fasce di età 2024

	Ariete	FLI	Gruppo FLI
	%	%	%
<30	0%	0%	0%
30 - 50	6%	4%	4%
> 50	0%	2%	1%
Totale	5,9%	5,8%	5,8%

Rapporti retributivi

La tabella sottostante illustra i rapporti retributivi per genere nelle due società del Gruppo Futura Line, Ariete e FLI, includendo il rapporto tra salari minimi, salario base medio e retribuzione totale media.

Nel 2024, il rapporto tra salario minimo d'ingresso e standard contrattuale è superiore all'unità per entrambi i generi in tutte le società, con valori leggermente più elevati per le donne: 1,25 per Ariete e 1,2 per FLI, contro 1,07 (Ariete) e 1,1 (FLI) per gli uomini, indicando, in generale, il riconoscimento da parte del gruppo Futura Line di retribuzioni d'ingresso superiori ai minimi di contratto.

Per le altre tipologie di rapporti retributivi rendicontate, si rilevano ancora degli scostamenti che, in valore assoluto, sembrerebbero sfavorevoli alle dipendenti di genere femminile. Tali dati saranno oggetto di ulteriore studio da parte aziendale per chiarire meglio la causa di tali scostamenti.

Rapporto tra salario minimo e salario standard minimo da ccnl donne/uomini 2024

	Ariete	FLI
	ratio	ratio
Entry level standard wage (male)	1,07	1,1
Entry level standard wage (female)	1,25	1,2

Rapporto salario base medio donne/uomini 2024

	Ariete	FLI
	ratio	ratio
Factory Workers	na	na
Office staff	0,76	0,80
Executive managers	na	na

Rapporto retribuzione totale media donne/uomini 2024

	Ariete	FLI
	ratio	ratio
Factory Workers	0	0
Office staff	0,57	0,58
Executive managers	na	na

Formazione

Nel 2024 il Gruppo Futura Line ha rafforzato il proprio sistema formativo, con l'obiettivo di supportare lo sviluppo delle competenze tecniche e trasversali di tutto il personale.

Sono state erogate in media **8,4 ore di formazione per dipendente**, con un'intensità maggiore in **Ariete (14,0 h)** rispetto a **FLI (6,5 h)**. I lavoratori di fabbrica hanno ricevuto in media **10,1 h**, contro **3,4 h** per il personale d'ufficio.

134 dipendenti hanno partecipato alla formazione obbligatoria su **Salute e Sicurezza** (GRI 403),

Il modello formativo include percorsi di onboarding, affiancamento (*learning on the job*), sviluppo delle soft skills, analisi periodica dei fabbisogni e trasferimento strutturato delle competenze in uscita.

Formazione 2024	UM	Ariete	FLI	Gruppo FLI
		2024	2024	2024
Ore media di formazione per dipendente	h	14,0	6,5	8,4
Ore media di formazione erogate a personale femminile	h	2,7	2,3	2,4
Ore media di formazione erogate a personale maschile	h	15,1	7,2	9,2
Ore media di formazione per operai di fabbrica	h	15,1	7,9	10,0
Ore media di formazione per personale d'ufficio	h	7,6	2,8	3,4
Ore media di formazione per dirigenti esecutivi	h	na	na	na
Numero di dipendenti che hanno frequentato la formazione Antitrust/Anticorruzione/GDPR/231	n.	0	0	0
Numero di Dipendenti che hanno frequentato la formazione Salute e Sicurezza (obbligatoria)	n.	31	106	137
Numero di NON Dipendenti che hanno frequentato la formazione Salute e Sicurezza (obbligatoria)*	n.	0	na	0

Salute e sicurezza

La sicurezza è un valore strategico per il Gruppo Futura Line, conforme al sistema ISO 45001 e integrato con gestione ambientale e qualità. Basato su DVR e procedure operative interne, il modello include formazione continua, controlli su macchinari e impianti, DPI, piani di emergenza e presidi antincendio.

Nel 2024 si è verificato un solo infortunio presso lo stabilimento FLI su un totale Gruppo di 224.632 ore lavorate, corrispondente a un indice di frequenza di 0,89 (infortuni x 200.000 ore). Ariete ha mantenuto tasso zero.

Sebbene l'obiettivo di raggiungere almeno tre anni consecutivi con zero infortuni non sia stato ancora raggiunto, occorre sottolineare come il tasso di infortuni del Gruppo FLI sia ben al di sotto di quello comunicato dall'INPS nel 2024 per il settore manifatturiero italiano, pari a 11,67 infortuni ogni 1.000 dipendenti, mentre il Gruppo FLI si è attestato ad una media di 7,74 infortuni/1.000 dipendenti (-34% rispetto alla media nazionale).

Salute e Sicurezza	UM	Ariete	FLI	Gruppo FLI
		2024	2024	2024
Ore lavorate	h	47.851	176.781	224.632
Numero di infortuni	h	0	1	1
Incidenza infortuni sul lavoro x 200.000 h lavorate	ratio	0,00	1,13	0,89

Nel corso del 2024 non si sono verificati eventi che abbiano comportato decessi o conseguenze a lungo termine e non risultano contenziosi in materia di salute e sicurezza sul lavoro

Salute e sicurezza dei consumatori

Il Gruppo Futura Line garantisce l'alta qualità e la sicurezza di tutti i suoi prodotti, in tutti i suoi stabilimenti, lungo l'intera catena di approvvigionamento, dallo sviluppo del prodotto alla produzione e distribuzione.

Il processo di produzione avviene secondo le Good Manufacturing Practice (GMP), a partire dalla gestione magazzino materie prime fino al prodotto finito, secondo un sistema che prevede la valutazione delle materie prime dai fornitori, l'igiene dei processi e test periodici del prodotto. Il sistema di gestione qualità aziendale è stato integrato da specifiche istruzioni operative e moduli formativi volti a prevenire e minimizzare i rischi di contaminazione crociata e di possibilità di intrusione di corpi estranei nel prodotto.

Le produzioni avvengono nel rispetto degli standard di igiene di settore e delle normative nazionali ed internazionali relative ai prodotti No Food ed MOCA (Materiali a Contatto con Alimenti). Tutti i lotti di produzione sono tracciabili e facilmente individuabili nel caso sia necessario procedere ad un richiamo o ritiro del prodotto.

Nel corso del 2024 non si sono verificati casi di non conformità del prodotto che abbiano messo a rischio la sicurezza e la salute dei consumatori.



Comunicazione e marketing

Comunità

Tutela della privacy

Comunicazione e Marketing

Un elemento fondamentale per Futura Line nel corso del 2024 è stato il rafforzamento della comunicazione e delle attività di marketing, essenziali per amplificare la visibilità e la reputazione dei marchi WoW, Fantasy e Futura.

L'obiettivo è stato quello di stimolare l'interesse per i prodotti e influenzare positivamente le decisioni d'acquisto dei consumatori. Nel contesto di Futura Line, la comunicazione ha un ruolo che va ben oltre la semplice promozione dei prodotti: è stata incentrata sulla trasmissione di valori, qualità e vantaggi dei prodotti tissue attraverso molteplici canali.

Un aspetto decisivo è stata la formulazione di strategie di marketing mirate, pensate per distinguere i marchi nel mercato competitivo. Ciò ha incluso attività pubblicitarie specifiche, un rafforzamento della presenza online, campagne geo-targetizzate, oltre a collaborazioni strategiche e sponsorizzazioni, tutte orientate a massimizzare la visibilità.

Un aspetto altrettanto rilevante è stato quello di instaurare un dialogo trasparente e diretto con i consumatori. La strategia di marketing ha posto l'accento non solo sull'efficacia dei prodotti, ma anche sul loro impatto ambientale e sulla sostenibilità, in linea con le crescenti aspettative sociali e ambientali dei consumatori nei confronti delle aziende.

Comunicare la sostenibilità: il progetto go green

Go Green è un progetto di comunicazione il cui obiettivo è far conoscere ai consumatori, in maniera semplice e diretta,

l'impegno del Gruppo per lo sviluppo sostenibile. Grazie ad esso le complesse attività connesse all'efficientamento energetico, alla riduzione delle emissioni, ed in generale alle politiche di sostenibilità, vengono rese fruibili e comprensibili ad una vasta platea di stakeholders.

Le pratiche e le attività di marketing, vendita ed etichettatura dei prodotti del Gruppo Futura Line sono da sempre informate a criteri di trasparenza ed attuate in conformità alla normativa vigente.

In particolare, costituisce politica aziendale non pubblicare affermazioni generiche su caratteristiche o performance di sostenibilità del prodotto che non siano supportate da studi o test certificati da parte terza.

I prodotti Futura Line recano sulla confezione le loro caratteristiche tecniche, unitamente alle indicazioni per una corretta raccolta differenziata dell'involucro, in linea con le recenti evoluzioni legislative legate all'etichettatura ambientale di prodotto.

La confezione riporta inoltre la dicitura "pura cellulosa" e le indicazioni dei codici di certificazioni FSC® oppure PEFC™, dove applicabili.

A partire dal 2021 è stata introdotta anche l'indicazione di impatto del ciclo di vita del prodotto, espressa in CO2e e certificata da EPD® (Environmental Product Declaration).

Nel 2024, il Progetto Go Green ha continuato a crescere, con l'aggiunta di iniziative per saperne di più innovative, tra cui il coinvolgente progetto Carta Cadabra.

Futura Line ha accolto scuole, case-famiglia, associazioni e comunità negli stabilimenti, permettendo a bambini e ragazzi di esplorare il processo di produzione della carta in un ambiente sicuro e educativo.

Inoltre, i Family Day hanno rappresentato un momento importante di condivisione, con l'apertura degli stabilimenti alle famiglie dei dipendenti, offrendo loro la possibilità di vedere il luogo di lavoro dei propri cari.

*inquadra il qr code
per saperne di più*



Il progetto Carta Cadabra ha fatto anche tappa presso la struttura Figli in Famiglia, con un'attività ludica che ha regalato una giornata di felicità ai bambini meno fortunati, attraverso giochi e omaggi per le loro famiglie.

Il progetto Go Green ha proseguito il suo cammino di crescita grazie alla consolidata partnership con Treedom, la piattaforma pionieristica che permette di piantare alberi a distanza e seguire online l'evoluzione del progetto che si contribuisce a realizzare.

Questa collaborazione, ormai ben consolidata, ha visto l'allocatione di una parte del budget durante le festività natalizie, con l'intento di offrire un contributo concreto al nostro pianeta e sostenere l'impegno di Go Green per un futuro più verde e giusto, dando vita alla nostra Foresta FuturaGreen.

In sintesi, il 2023 è stato un anno caratterizzato dall'impegno di Futura Line non solo a livello commerciale, ma anche sociale e ambientale, con un continuo focus sulla sostenibilità e sull'interazione positiva con la comunità.

Nel corso del 2023 non si sono riscontrati casi di non-compliance riguardanti le attività di marketing o l'etichettatura dei prodotti.

Comunità

Il Gruppo Futura Line ha da sempre riconosciuto l'importanza del proprio ruolo di responsabilità sociale, impegnandosi attivamente a contribuire al benessere delle comunità in cui opera.

Da sempre collabora con le autorità e le istituzioni locali per promuovere e realizzare iniziative sociali, favorendo il loro sviluppo. L'impegno del Gruppo Futura Line è stato concreto e tangibile anche nel corso del 2023, con una serie di iniziative sociali che hanno incluso:

Iniziativa di volontariato: il Gruppo ha coinvolto i propri dipendenti in attività di volontariato a supporto di associazioni e organizzazioni no profit.

Charity: l'azienda ha sostenuto diverse iniziative caritatevoli, contribuendo a cause sociali importanti.

Attività filantropiche: Futura Line ha sostenuto progetti che promuovono l'inclusione sociale e la cultura, contribuendo al benessere collettivo. Guardando al futuro, il Gruppo Futura Line ha deciso di rivedere la propria strategia sociale, con l'obiettivo di rafforzare ulteriormente il proprio impegno verso le comunità locali. La nuova strategia si fonda su tre principi chiave:

Riequilibrio nella distribuzione delle risorse: l'azienda si impegna a distribuire le risorse in modo più equo, favorendo iniziative che abbiano un alto impatto positivo per la comunità.

Partecipazione attiva delle comunità: il Gruppo punta a coinvolgere in modo più diretto le comunità nelle proprie iniziative sociali. Collaborazione con gli stakeholder: Futura Line continuerà a collaborare con le autorità e le istituzioni locali per promuovere lo sviluppo sociale e favorire il miglioramento della qualità della vita nelle aree in cui è presente.



Tutela della privacy

Lo svolgimento di attività relative alle operazioni commerciali del Gruppo comporta spesso la gestione delle informazioni personali dei clienti. Consapevole dell'importanza di salvaguardare le informazioni dei clienti, l'azienda considera l'adozione di misure appropriate per proteggere le informazioni personali una responsabilità chiave implementando misure adeguate in linea con la politica di base delineata di seguito.

In conformità con il DL 196/2003 ed il regolamento europeo GDPR sulla protezione delle informazioni personali, il Gruppo lavora per garantire che tutti i dipendenti interessati siano completamente consapevoli del protocollo e delle procedure e che gestiscano le informazioni personali in modo corretto.



Il Gruppo Futura Line raccoglie e utilizza le informazioni personali solo nella misura necessaria, dopo aver informato o indicato ai clienti le finalità di utilizzo (gestione delle informazioni sui clienti, marketing o fornitura dei prodotti).

Le informazioni personali raccolte non vengono mai fornite a terzi a meno che non sia stato fornito il consenso dei rispettivi clienti o a meno che tale disposizione non sia consentita dalla legge.

Il Gruppo sta stabilendo regolamenti e misure di sicurezza per prevenire e riparare l'accesso illegale, la perdita o la distruzione delle informazioni personali ricevute dai clienti.

Nel caso in cui i clienti richiedano che le loro informazioni personali non siano più conservate, riviste o utilizzate, possono scrivere all'indirizzo email dedicato servizioclienti@flisrl.it: l'azione richiesta sarà intrapresa entro un periodo di tempo ragionevole. Il Gruppo si impegna ad affrontare con rigore i cambiamenti nelle norme sociali riguardanti la gestione delle informazioni personali e lavora per rivalutare e migliorare le politiche sulla privacy e altre normative di conformità. Nel corso del 2023 il Gruppo non ha ricevuto reclami motivati riguardanti violazioni della privacy dei clienti e/o perdite di dati dei clienti.



Governance

Struttura e composizione della Governance aziendale

Il Modello di Organizzazione, Gestione e Controllo ex D.Lgs:
231/2001 di Futura Line Industries Srl

Whistleblowing

Codice Etico

Partecipazione ad Associazioni di Categoria

Il sistema di governance della sostenibilità

Struttura e composizione della Governance aziendale

La struttura societaria del Gruppo si dirama dalla Holding di partecipazioni Futura Line Spa che detiene le quote delle due società partecipate: Futura Line Industry Srl (100%) e Ariete srl (70%).

La Holding è presieduta da un Amministratore Unico mentre entrambe le partecipate gestiscono le loro attività attraverso i rispettivi Consigli di amministrazione (CDA) composti ciascuno da 5 membri, consigli che esprimono e nominano il loro Amministratore Delegato.

Nella Holding, il Collegio Sindacale ha un ruolo fondamentale nella governance, in quanto garantisce la trasparenza e la correttezza della gestione: vigila sull'osservanza della legge, dello Statuto Sociale e dei principi di corretta amministrazione.

Il collegio sindacale è l'organo di controllo di una società per azioni. È composto da tre o cinque membri, nominati dall'assemblea dei soci. I sindaci sono eletti per un triennio e possono essere rieletti.

In particolare, le funzioni del collegio sindacale sono le seguenti:

- **Vigilanza sull'operato degli amministratori:** il collegio sindacale ha il compito di vigilare sull'operato degli amministratori, per garantire la correttezza della gestione e la tutela degli interessi dei soci, dei creditori e dei dipendenti.
- **Controllo della contabilità e della documentazione sociale:** il collegio sindacale ha il compito di controllare la contabilità e la documentazione sociale della società, per verificare la conformità alla legge e allo statuto.
- **Esame dei bilanci:** il collegio sindacale ha il compito di esaminare i bilanci della società, prima che vengano sottoposti all'assemblea dei soci, per esprimere un parere sulla loro correttezza e completezza.
- **Proposta di azioni di responsabilità:** il collegio sindacale può proporre all'assemblea dei soci di esercitare azioni di responsabilità nei confronti degli amministratori, qualora ritenga che questi abbiano agito in modo illegittimo o dannoso per la società.

Nelle società partecipate i Sindaci sono presenti in forma non collegiale e svolgono le medesime funzioni di controllo. I bilanci della Holding e delle partecipate sono inoltre sottoposti a revisione da parte di Società di revisione abilitate.

FLI Spa 2024: organi di governo	Funzione	Durata mandato	Competenze specifiche	Stakeholder rappresentati
Consiglio di Amministrazione	1 Presidente CDA Esecutivo	Fino approvazione Bilancio al 31/12/2025	Prodotti e Servizi Legale Finanziario Italia	Assemblea dei Soci
	1 Consigliere Delegato non esecutivo			
	1 Consigliere non esecutivo			
Collegio Sindacale	1 Presidente	Fino approvazione Bilancio al 31/12/2024	Prodotti e Servizi Legale Diritto Societario Italia	Assemblea dei Soci Pubblica Amministrazione Fornitori Clienti
	2 Sindaci			
	2 Sindaci Supplenti			
Organismo di Vigilanza ex L. 231	Monocratico- Controllo applicazione Modello 231	3 anni	Prodotti e Servizi Legale - Gestionale Finanziario - Italia	CDA

Dal 28 novembre 2022 il Modello Organizzativo di Gestione ai sensi del DLgs 231/2001 è stato adottato da FLI Srl ed è prevista la sua applicazione progressiva anche a tutte le altre società del Gruppo.

Gruppo FLI 2023: organi di governo per genere e fasce di età	Donna	Uomo	< 30 anni	30-50 anni	> 50 anni
Consiglio di Amministrazione	0	3	0	2	1
Assemblea dei Soci	1	4	0	3	2
Organismo di vigilanza	1	4	0	1	4
Collegio Sindacale	1	0	0	1	0
TOTALE	3	11	0	7	7
PERCENTUALE	21%	79%	0%	50%	50%

Negli organi di governo non sono presenti membri appartenenti alle categorie protette

Il Modello di Organizzazione, Gestione e Controllo ex D.Lgs. 231/2001 di Futura Line Industries Srl

Il Modello di Organizzazione, Gestione e Controllo ex D.Lgs. 231/2001 adottato da Futura Line Industry Srl (FLI) è stato approvato il 28 novembre 2022 con l'obiettivo di prevenire i reati che possono comportare responsabilità amministrativa per la società. Il Modello si inserisce nel più ampio sistema di governance aziendale, promuovendo una cultura d'impresa basata su legalità, trasparenza e responsabilità.

Basato su un'analisi delle attività aziendali e dei rischi associati, il Modello prevede un insieme strutturato di principi, regole di condotta e controlli volti a garantire il rispetto delle norme e a ridurre l'esposizione dell'azienda a comportamenti illeciti. È parte integrante di un approccio preventivo che coinvolge l'intera organizzazione e che si concretizza nell'applicazione del Codice Etico, nel rafforzamento dei controlli interni e nell'introduzione di specifici protocolli operativi.

L'attuazione del Modello si fonda su un'attenta mappatura delle aree aziendali più sensibili e su una valutazione sistematica dei rischi, che tiene conto della probabilità e dell'impatto potenziale dei reati ipotizzabili. Tutti i processi ritenuti a rischio sono presidiati da misure di prevenzione e da procedure operative che garantiscono tracciabilità, separazione delle funzioni e monitoraggio continuo.

A sovrintendere al corretto funzionamento del Modello è l'Organismo di Vigilanza (OdV), nominato con mandato triennale. L'OdV è responsabile della verifica periodica dell'efficacia del Modello, della raccolta e gestione delle segnalazioni, e dell'eventuale aggiornamento dello stesso in caso di cambiamenti normativi o organizzativi.

La diffusione della conoscenza del Modello è garantita attraverso attività formative mirate e comunicazione interna costante. In caso di violazioni, è previsto un sistema sanzionatorio applicabile a dipendenti, collaboratori e soggetti terzi. Il Modello 231 di FLI rappresenta quindi uno strumento dinamico e concreto per la gestione dei rischi legali, in grado di rafforzare l'integrità e l'affidabilità dell'azienda nel tempo.



Whistleblowing

Il Modello 231 di Futura Line Industry Srl prevede un sistema strutturato per la segnalazione di comportamenti illeciti o non conformi (whistleblowing), finalizzato alla prevenzione dei reati e alla tutela dell'integrità dell'azienda. Tale sistema consente a tutti i destinatari del Modello – inclusi dipendenti, collaboratori e terzi – di comunicare all'Organismo di Vigilanza (OdV) eventuali violazioni del Modello stesso, del Codice Etico o situazioni potenzialmente idonee a generare responsabilità per la Società

Le segnalazioni possono essere inoltrate attraverso canali dedicati, appositamente istituiti per garantire la riservatezza dell'identità del segnalante e delle informazioni trasmesse. L'OdV è incaricato di valutare la fondatezza delle segnalazioni, effettuare eventuali approfondimenti istruttori e proporre agli organi aziendali competenti le misure correttive o disciplinari da adottare.

Il processo di gestione delle segnalazioni avviene nel pieno rispetto della normativa vigente, in particolare del D.Lgs. 24/2023 attuativo della Direttiva UE 2019/1937 sulla protezione dei whistleblower, e delle disposizioni interne previste dal Modello e dal sistema disciplinare aziendale.

È garantita la tutela del segnalante, sia in termini di anonimato sia di protezione da eventuali ritorsioni, discriminazioni o conseguenze sfavorevoli. Allo stesso tempo, il Modello prevede sanzioni nei confronti di chi violi gli obblighi di riservatezza o presenti segnalazioni infondate con dolo o colpa grave.

Codice Etico

Il Codice Etico di Futura Line Industry Srl, approvato il 28 novembre 2022, costituisce un elemento essenziale del Modello di Organizzazione, Gestione e Controllo ex D.Lgs. 231/2001. Esso esprime l'impegno dell'azienda nel promuovere comportamenti etici e responsabili, guidando l'azione quotidiana di dipendenti, collaboratori, fornitori e altri stakeholder secondo principi di legalità, correttezza, trasparenza e rispetto delle persone.

Il documento definisce in modo puntuale i valori fondamentali a cui si ispira la società, tra cui l'integrità morale, l'onestà, l'equità, il rispetto dei diritti umani e la tutela della dignità individuale. Particolare attenzione è rivolta alla prevenzione di discriminazioni, abusi e molestie nei luoghi di lavoro, nonché alla promozione di un ambiente inclusivo e sicuro. In coerenza con i propri obiettivi di sostenibilità, il Codice incoraggia comportamenti responsabili anche nei confronti dell'ambiente e della comunità.

Nelle relazioni con terzi, come clienti, fornitori e Pubblica Amministrazione, il Codice impone standard rigorosi: è espressamente vietata ogni forma di corruzione, pratica collusiva o comportamento contrario ai principi di concorrenza leale. I rapporti commerciali devono essere improntati a trasparenza, imparzialità e rispetto delle normative, con procedure di selezione dei fornitori basate su criteri oggettivi e verificabili. Inoltre, il rispetto del Codice Etico è richiesto anche ai partner esterni, mediante apposite clausole contrattuali.

L'effettiva osservanza del Codice è affidata anche alla responsabilità individuale di ciascun destinatario, il quale è tenuto a segnalare eventuali violazioni all'Organismo di Vigilanza (OdV). Quest'ultimo ha il compito di vigilare sull'applicazione del Codice, di proporre aggiornamenti e di intervenire in caso di condotte non conformi, in raccordo con il sistema disciplinare aziendale previsto dal Modello 231.

Infine, il Codice Etico è soggetto a revisione e aggiornamento da parte dell'organo amministrativo, anche in coerenza con eventuali modifiche normative, evoluzioni organizzative o aggiornamenti del Modello 231. Ciò ne garantisce la coerenza nel tempo con i principi di buon governo, legalità e responsabilità sociale che orientano l'agire del Gruppo.

Partecipazione ad Associazioni di Categoria

Il Gruppo Futura Line è membro delle seguenti Associazioni di categoria:

Assocarta è l'Associazione imprenditoriale di categoria che aggrega, rappresenta e tutela le aziende che producono in Italia carta, cartoni e paste per carta.

Possono aderire all'Associazione, in qualità di Soci Aggregati, anche le imprese che forniscono sul mercato italiano tecnologie, materie prime e ausiliarie per l'industria cartaria.

Da sempre a fianco dei propri Associati, Assocarta definisce e orienta la propria attività istituzionale in funzione delle diverse esigenze dell'Industria cartaria italiana allo scopo di rappresentarne i legittimi interessi e promuoverne lo sviluppo e la competitività.

Soci di Assocarta coprono oltre il 90% della produzione italiana del settore. Assocarta aderisce a Confindustria ed è interlocutore istituzionale nei confronti delle principali istituzioni politiche e amministrative nazionali, incluso il Parlamento, il Governo, le organizzazioni sindacali e le altre forze sociali. Attraverso la Confederazione Europea dell'Industria Cartaria (CEPI), Assocarta rappresenta gli interessi del comparto e qualifica l'immagine del settore presso le Istituzioni Comunitarie e internazionali. Assocarta, con Assografici e Acimga, nel 2017 ha costituito la Federazione Carta e Grafica, che rappresenta la filiera dai produttori di carta fino alle industrie grafiche, cartotecniche, trasformatrici fino ai produttori di macchine per l'industria grafica, cartotecnica e per il converting.



Conlegno è un Consorzio senza scopo di lucro che nasce con l'intento di tutelare il patrimonio forestale e la biodiversità favorendo l'impiego del legno, dalla materia prima all'imballaggio, al legno strutturale.

Mission del Consorzio è promuovere la qualità delle imprese del comparto legno e comparti affini o complementari e dei loro prodotti, la produzione e la prestazione di servizi relativi ad una o più fasi produttive delle imprese consorziate.

Per il raggiungimento delle finalità di cui sopra e nell'esclusivo interesse delle imprese consorziate, Conlegno provvede in particolare a:

- promuovere la qualità delle imprese e dei prodotti;
- collaborare con Enti Pubblici e Privati per realizzare azioni comuni di regolamentazioni tecniche e di qualità, anche al fine di raggiungere obiettivi contenuti in normative italiane e/o comunitarie o internazionali;
- controllare, in collaborazione con gli Enti preposti, il rispetto, da parte delle imprese consorziate, di specifiche normative italiane o comunitarie o internazionali, predisponendo, altresì, gli strumenti giuridici e tecnici necessari;

Il sistema di governance della sostenibilità

Il Gruppo Futura Line è consapevole che diventare davvero sostenibile non è una corsa veloce, ma una maratona strategica fatta di scelte consapevoli, impegno quotidiano e strumenti di controllo ben progettati. Per affrontare questo percorso con metodo e visione, l'azienda punta a mettere a punto una struttura di governance della sostenibilità chiara, operativa e orientata ai risultati.

Al centro del sistema ci sono due snodi fondamentali. Da un lato, ogni società del Gruppo ha un referente ESG dedicato, una figura chiave responsabile non solo della raccolta e monitoraggio dei dati necessari per la rendicontazione, ma anche del coordinamento di progetti interni per migliorare l'efficienza nell'uso delle risorse e ridurre gli impatti ambientali.

Dall'altro lato, il Gruppo intende istituire un Comitato di Sostenibilità, nominato dall'Amministratore del Gruppo, che operi come cabina di regia tecnico-strategica: supporta i Consigli di amministrazione, supervisiona gli aspetti ambientali dei progetti, conduce una due diligence annuale sui dati ESG e definisce, con metodo e partecipazione, le priorità da includere nel bilancio di sostenibilità.

Il Comitato ha inoltre un ruolo attivo nella redazione del Bilancio di Sostenibilità del Gruppo, che viene poi condiviso e approvato anche dai CdA delle partecipate, a garanzia di un coinvolgimento pieno e trasversale.

Il sistema di governance del Gruppo FLI è pensato per garantire tre cose essenziali: integrare la sostenibilità nei processi decisionali quotidiani, garantire trasparenza nelle performance ambientali e sociali, e misurare con precisione il grado di avanzamento rispetto agli obiettivi prefissati.



Gruppo Futura Line - CSR

2024 - Indice dei contenuti GRI

General Disclosures 2024

	<i>pag.</i>
2-1 Dettagli organizzativi	8
2-2 Entità incluse nel reporting di sostenibilità dell'organizzazione	8 > 9
2-3 Periodo di rendicontazione, frequenza e punto di contatto	8 > 9
2-4 Riformulazioni di informazioni	8 > 9
2-5 Assicurazione esterna	9
2-6 Attività, catena del valore e altre relazioni commerciali	14 > 29
2-7 Dipendenti	60 > 61 > 62
2-8 Lavoratori non dipendenti	60 > 61
2-29 Approccio al coinvolgimento degli stakeholder	36 > 33
2-9 Struttura e composizione della governance	74
2-12 Ruolo del più alto organo di governo nel presidio della gestione degli impatti	74 > 75
2-13 Delega di responsabilità per la gestione degli impatti	74 > 75
2-14 Ruolo del più alto organo di governo nella rendicontazione di sostenibilità	74 > 75
2-23 Impegno per condotta responsabile	74
2-27 Conformità a leggi e regolamenti	74
2-28 Associazioni di appartenenza	71

Indici GRI

indicatori

		<i>pag.</i>
GRI 204: Pratiche di approvvigionamento 2016	3-3 Gestione dei temi materiali	44
GRI 308: Valutazione ambientale dei fornitori 2016	3-3 Gestione dei temi materiali	44
GRI 201: Performance economica 2016	201-1 Valore economico diretto generato e distribuito	45-43
GRI 202: Presenza sul mercato	202-1 Rapporti tra il salario standard di un neoassunto per genere e il salario minimo locale 202-2 Proporzioni di senior manager assunti dalla comunità locale	63-60
GRI 206: Comportamento anticoncorrenziale 2016	206-1 Azioni legali per comportamenti anticoncorrenziali, antitrust e pratiche monopolistiche	44-47
GRI 205: Anticorruzione 2016	205-2 Comunicazione e formazione su politiche e procedure anticorruzione 205-3 Casi di corruzione accertati e azioni intraprese	51-53
GRI 305: Emissioni 2016	305-1 Emissioni dirette di GHG (Scope 1) 305-2 Emissioni di GHG indirette di energia (Scope 2) 305-3 Altre emissioni di GHG indirette (Scope 3) 305-4 Intensità delle emissioni di GHG	51
GRI 302: Energia 2016	302-1 Consumo di energia all'interno dell'organizzazione 302-3 Intensità energetica	59

GRI 306: Rifiuti 2020	306-1 Produzione di rifiuti e impatti significativi relativi ai rifiuti 306-2 Gestione degli impatti significativi relativi ai rifiuti 306-3 Rifiuti generati - 306-4 Rifiuti devianti dallo smaltimento 306-5 Rifiuti destinati allo smaltimento	56-59
GRI 301: Materiali 2016	301-1 Materiali utilizzati per peso o volume 301-2 Materiali di input riciclati utilizzati	54
GRI 303: Acqua e scarichi 2018	303-5 Consumo di acqua	54
GRI 304: Biodiversità 2016	304-2 Impatti significativi delle attività, prodotti e servizi sulla biodiversità	54
GRI 404: Formazione e Istruzione 2016	404-1 Ore medie di formazione all'anno per dipendente 404-2 Programmi per l'aggiornamento delle competenze dei dipendenti e programmi di assistenza alla transizione	54
GRI 403: Salute e sicurezza sul lavoro 2018	403-1 Sistema di gestione della salute e sicurezza sul lavoro 403-2 Identificazione dei pericoli, valutazione dei rischi e indagini sugli incidenti 403-3 Servizi di salute sul lavoro 403-4 Partecipazione, consultazione e comunicazione dei lavoratori in materia di salute e sicurezza sul lavoro 403-5 Lavoratore formazione in materia di salute e sicurezza sul lavoro 403-6 Promozione della salute dei lavoratori 403-7 Prevenzione e mitigazione degli impatti sulla salute e sicurezza sul lavoro direttamente legati ai rapporti commerciali 403-8 Lavoratori coperti da un sistema di gestione della salute e sicurezza sul lavoro 403-9 Infortuni sul lavoro 403-10 Cattiva salute sul lavoro	54
GRI 401: Occupazione 2016	401-1 Nuove assunzioni e turnover dei dipendenti	54
GRI 405: Diversità e Pari Opportunità 2016	405-1 Diversità degli organi di governo e dei dipendenti	54
GRI 416: Salute e sicurezza dei clienti 2016	416-1 Valutazione degli impatti sulla salute e sicurezza delle categorie di prodotti e servizi 416-2 Casi di non conformità riguardanti gli impatti sulla salute e sicurezza di prodotti e servizi	54
GRI 414: Valutazione sociale dei fornitori 2016	3-3 Gestione dei temi materiali	54
GRI 418: Privacy dei clienti 2016	E418-1 Reclami motivati riguardanti violazioni della privacy del cliente e perdite del cliente dati "	54
GRI 417: Marketing ed etichettatura 2016	417-1 Requisiti per informazioni ed etichettatura su prodotti e servizi 417-2 Casi di non conformità in materia di informazioni ed etichettatura di prodotti e servizi"	54
GRI 413: Comunità locali 2016	3-3 Gestione dei temi materiali	68-70



Futura Line S.p.A.

Relazione della società di
revisione indipendente sul
Bilancio di Sostenibilità

Esercizio chiuso al 31 dicembre 2024



Team Sustainability di Corporate, unitamente
al consulente il **Dr. Massimo Lombardi**
(massimolombardi@valoresostenibile.it),
che hanno curato la redazione del documento
ringraziano tutti i colleghi per la collaborazione.

Progetto grafico
@**Valerio Sarnataro**
Fotografia
@**Gaetano del Mauro**
Stampa
©**Tipografia Francesco Volpicelli S.r.l.**

Questo documento è proprietà di **Futura Line SPA**.
Ogni riproduzione anche se parziale è vietata salvo
preventiva autorizzazione scritta.

Ariete:
Via Gino Palumbo, 37 - Cava de' Tirreni (SA)

Futura Line Industry srl:
Zona industriale ASI Località Ceraso – Marcianise (CE)

www.futurallinesrl.it

ADS/VDN/bmc - RC146052024BD4681

BDO

Relazione della società di revisione indipendente sul Bilancio di Sostenibilità 2024

Al Consiglio di Amministrazione di Futura Line S.p.A.

Siamo stati incaricati di effettuare un esame limitato (*"limited assurance engagement"*) del Bilancio di Sostenibilità del Gruppo Futura Line (di seguito anche "il Gruppo") relativo all'esercizio chiuso al 31 dicembre 2024.

Responsabilità degli Amministratori per il Bilancio di Sostenibilità

Gli Amministratori di Futura Line S.p.A. sono responsabili per la redazione del Bilancio di Sostenibilità in conformità ai *"Global Reporting Initiative Sustainability Reporting Standards"* definiti dal GRI - *Global Reporting Initiative ("GRI Standards")*, come descritto nella sezione "Nota metodologica" del Bilancio di Sostenibilità.

Gli Amministratori sono altresì responsabili per quella parte del controllo interno da essi ritenuta necessaria al fine di consentire la redazione di un Bilancio di Sostenibilità che non contenga errori significativi, anche dovuti a frodi o a comportamenti o eventi non intenzionali.

Gli Amministratori sono, inoltre, responsabili per la definizione degli obiettivi del Gruppo Futura Line in relazione alla performance di sostenibilità, nonché per l'identificazione degli stakeholder e degli aspetti significativi da rendicontare.

Indipendenza della società di revisione e controllo della qualità

Siamo indipendenti in conformità ai principi in materia di etica e di indipendenza del *International Code of Ethics for Professional Accountants (including International Independence Standards) (IESBA Code)* emesso dall'*International Ethics Standards Board for Accountants*, basato su principi fondamentali di integrità, obiettività, competenza e diligenza professionale, riservatezza e comportamento professionale.

La nostra società di revisione applica l'*International Standard on Quality Management 1* in base al quale è tenuta a configurare, mettere in atto e rendere operativo un sistema di gestione della qualità che includa direttive o procedure sulla conformità ai principi etici, ai principi professionali e alle disposizioni di legge e regolamentari applicabili.

Responsabilità della società di revisione

È nostra la responsabilità di esprimere, sulla base delle procedure svolte, una conclusione circa la conformità del Bilancio di Sostenibilità rispetto a quanto richiesto dai GRI Standards. Il nostro lavoro è stato svolto secondo i criteri indicati nel *"International Standard on Assurance Engagements ISAE 3000 (Revised) - Assurance Engagements Other than Audits or Reviews of Historical Financial Information"* (di seguito anche *"ISAE 3000 Revised"*), emanato dall'*International Auditing and Assurance Standards Board (IAASB)* per gli incarichi di *limited assurance*. Tale principio richiede la pianificazione e lo svolgimento di procedure al fine di acquisire un livello di sicurezza limitato che il Bilancio di Sostenibilità non contenga errori significativi.

Pertanto, il nostro esame ha comportato un'estensione di lavoro inferiore a quella necessaria per lo svolgimento di un esame completo secondo l'*ISAE 3000 Revised ("reasonable assurance engagement")* e, conseguentemente, non ci consente di avere la sicurezza di essere venuti a conoscenza di tutti i fatti e le circostanze significativi che potrebbero essere identificati con lo svolgimento di tale esame.

Le procedure svolte sul Bilancio di Sostenibilità si sono basate sul nostro giudizio professionale e hanno compreso colloqui, prevalentemente con il personale della Società responsabile per la predisposizione delle informazioni presentate nel Bilancio di Sostenibilità, nonché analisi di documenti, ricalcoli ed altre procedure volte all'acquisizione di evidenze ritenute utili.

In particolare, abbiamo svolto le seguenti procedure:

- analisi del processo di definizione dei temi rilevanti rendicontati nel Bilancio di Sostenibilità, con riferimento alle modalità di analisi e comprensione del contesto di riferimento, identificazione, valutazione e prioritizzazione degli impatti effettivi e potenziali e alla validazione interna delle risultanze del processo;
- comparazione tra i dati e le informazioni di carattere economico-finanziario incluse nel Bilancio di Sostenibilità e i dati e le informazioni inclusi nel Bilancio consolidato del Gruppo;
- comprensione dei processi che sottendono alla generazione, rilevazione e gestione delle informazioni qualitative e quantitative incluse nel Bilancio di Sostenibilità.

In particolare, abbiamo svolto interviste e discussioni con il personale della Direzione di Futura Line S.p.A. e abbiamo svolto limitate verifiche documentali, al fine di raccogliere informazioni circa i processi e le procedure che supportano la raccolta, l'aggregazione, l'elaborazione e la trasmissione dei dati e delle informazioni di carattere non finanziario alla funzione responsabile della predisposizione del Bilancio di Sostenibilità.

Inoltre, per le informazioni significative, tenuto conto delle attività e delle caratteristiche del Gruppo:

- a) con riferimento alle informazioni qualitative contenute nel Bilancio di Sostenibilità abbiamo effettuato interviste e acquisito documentazione di supporto per verificarne la coerenza con le evidenze disponibili;
- b) con riferimento alle informazioni quantitative, abbiamo svolto sia procedure analitiche che limitate verifiche per accertare su base campionaria la corretta aggregazione dei dati.

Conclusioni

Sulla base del lavoro svolto, non sono pervenuti alla nostra attenzione elementi che ci facciano ritenere che il Bilancio di Sostenibilità del Gruppo Futura Line relativo all'esercizio chiuso al 31 dicembre 2024 non sia stato redatto, in tutti gli aspetti significativi, in conformità a quanto richiesto dai GRI Standards come descritto nel capitolo "Nota metodologica" del Bilancio di Sostenibilità.

Bologna, 3 novembre 2025

BDO Italia S.p.A.

Annarosa Disarlo
Socio